

**S P R A W O Z D A N I E**  
**z działalności**  
**Ośrodka Pomocy Społecznej**  
**w Maszewie**  
**za 2019 r.**



Maszewo, 2020 r.

# SPIS TREŚCI

<b>WSTĘP</b> .....	<b>3</b>
<b>I. Zadania Gminy w świetle ustawy o pomocy społecznej i innych ustaw – wg stanu prawnego na dzień 31 grudnia 2019r.</b> .....	<b>4</b>
<b>II. Struktura organizacyjna Ośrodka Pomocy Społecznej</b> .....	<b>8</b>
<b>III. Sprawozdanie z realizacji zadań ustawy o pomocy społecznej</b> .....	<b>10</b>
1. udzielanie schronienia, zapewnianie posiłku oraz niezbędnego ubrania osobom tego pozbawionym ...	10
2. przyznawanie i wypłacanie zasiłków: okresowych, celowych, stałych, celowych specjalnych, celowych na pokrycie wydatków powstałych w wyniku zdarzenia losowego .....	10
3. praca socjalna. ....	13
4. kontrakty socjalne .....	13
5. usługi opiekuńcze .....	14
6. dożywianie .....	14
7. kierowanie do domu pomocy społecznej i ponoszenie odpłatności za pobyt mieszkańca gminy w tym domu .....	16
8. pomoc osobom w placówkach wsparcia dziennego .....	17
9. pomoc osobom mającym trudności w przystosowaniu się do życia po zwolnieniu z zakładu karnego	18
10. opłacanie składek na ubezpieczenie zdrowotne określonych w przepisach o świadczeniach opieki zdrowotnej finansowanych ze środków publicznych .....	18
11. podejmowanie innych zadań z zakresu pomocy społecznej .....	19
<b>IV. Sprawozdanie z realizacji zadań wynikających z:</b>	
1. Ustawy o świadczeniach rodzinnych .....	23
2. Ustawy o pomocy osobom uprawnionym do alimentów .....	28
3. Ustawy o dodatkach mieszkaniowych.....	32
4. Ustawy o dodatkach energetycznych .....	33
5. Ustawy o przeciwdziałaniu przemocy w rodzinie .....	34
6. Ustawy o wspieraniu rodziny i systemie pieczy zastępczej .....	36
7. Rządowego Programu „Dobry Start” .....	39
8. Ustawy o pomocy państwa w wychowywaniu dzieci .....	40
9. Ustawy o wsparciu kobiet w ciąży i rodzinie „Za życiem” .....	40
<b>V. Sprawozdanie z realizacji Strategii Rozwiązywania Problemów Społecznych w Gminie Maszewo na lata 2015 – 2020</b> .....	<b>41</b>
<b>VI. Wykaz potrzeb w zakresie pomocy społecznej</b> .....	<b>43</b>

## **W S T Ę P**

Przedłożony materiał zawiera sprawozdanie z działalności Ośrodka Pomocy Społecznej w Maszewie za okres od 1 stycznia do 31 grudnia 2019 r. oraz wykaz potrzeb w zakresie pomocy społecznej.

Może on stanowić bazę do dalszych analiz oraz działań zmierzających do stworzenia łatwo dostępnego, obiektywnego, kompetentnego i sprawnego systemu pomocy społecznej w Gminie Maszewo.

# **I. ZADANIA GMINY W ŚWIETLE USTAWY O POMOCY SPOŁECZNEJ I INNYCH USTAW – WG STANU PRAWNEGO NA DZIEŃ 31 GRUDNIA 2019 r.**

## **1. Z USTAWY O POMOCY SPOŁECZNEJ**

### **zadania własne gminy o charakterze obowiązkowym:**

- a)** opracowanie i realizacja gminnej strategii rozwiązywania problemów społecznych ze szczególnym uwzględnieniem programów pomocy społecznej, profilaktyki i rozwiązywania problemów alkoholowych i innych, których celem jest integracja osób i rodzin z grup szczególnego ryzyka,
- b)** sporządzanie bilansu potrzeb gminy w zakresie pomocy społecznej;
- c)** udzielanie schronienia, zapewnienie posiłku oraz niezbędnego ubrania osobom tego pozbawionym,
- d)** przyznawanie i wypłacanie zasiłków okresowych,
- e)** przyznawanie i wypłacanie zasiłków celowych;
- f)** przyznawanie i wypłacanie zasiłków celowych na pokrycie wydatków powstałych w wyniku zdarzenia losowego,
- g)** przyznawanie i wypłacanie zasiłków celowych na pokrycie wydatków na świadczenia zdrowotne osobom bezdomnym oraz innym osobom niemającym dochodu i możliwości uzyskania świadczeń na podstawie przepisów o świadczeniach opieki zdrowotnej finansowanych ze środków publicznych,
- h)** przyznawanie zasiłków celowych w formie biletu kredytowanego,
- i)** opłacanie składek na ubezpieczenia emerytalne i rentowe za osobę, która zrezygnuje z zatrudnienia w związku z koniecznością sprawowania bezpośredniej, osobistej opieki nad długotrwale lub ciężko chorym członkiem rodziny oraz wspólnie niezamieszkującymi matką, ojcem lub rodzeństwem,
- j)** praca socjalna,
- k)** organizowanie i świadczenie usług opiekuńczych, w tym specjalistycznych, w miejscu zamieszkania, z wyłączeniem specjalistycznych usług opiekuńczych dla osób z zaburzeniami psychicznymi,
- l)** prowadzenie i zapewnienie miejsc w mieszkaniach chronionych,
- m)** dożywianie dzieci,
- n)** sprawianie pogrzebu, w tym osobom bezdomnym,
- o)** kierowanie do domu pomocy społecznej i ponoszenie odpłatności za pobyt mieszkańca gminy w tym domu;
- p)** pomoc osobom mającym trudności w przystosowaniu się do życia po zwolnieniu z zakładu karnego,
- q)** sporządzanie sprawozdawczości oraz przekazywanie jej właściwemu wojewodzie, również w formie dokumentu elektronicznego, z zastosowaniem systemu teleinformatycznego,
- r)** utworzenie i utrzymywanie ośrodka pomocy społecznej, w tym zapewnienie środków na wynagrodzenia pracowników,

- s) przyznawanie i wypłacanie zasiłków stałych,
- t) opłacanie składek na ubezpieczenie zdrowotne określonych w przepisach o świadczeniach opieki zdrowotnej finansowanych ze środków publicznych,

**zadania własne gminy:**

- a) przyznawanie i wypłacanie zasiłków specjalnych celowych,
- b) przyznawanie i wypłacanie pomocy na ekonomiczne usamodzielnienie w formie zasiłków, pożyczek oraz pomocy w naturze,
- c) prowadzenie i zapewnienie miejsc w domach pomocy społecznej i ośrodkach wsparcia o zasięgu gminnym oraz kierowanie do nich osób wymagających opieki,
- d) podejmowanie innych zadań z zakresu pomocy społecznej wynikających z rozeznaczonych potrzeb gminy, w tym tworzenie i realizacja programów osłonowych,
- e) współpraca z powiatowym urzędem pracy w zakresie upowszechniania ofert pracy oraz informacji o wolnych miejscach pracy, upowszechniania informacji o usługach poradnictwa zawodowego i o szkoleniach.

**zadania zlecone gminie z zakresu administracji rządowej:**

- a) organizowanie i świadczenie specjalistycznych usług opiekuńczych w miejscu zamieszkania dla osób z zaburzeniami psychicznymi,
- b) przyznawanie i wypłacanie zasiłków celowych na pokrycie wydatków związanych z klęską żywiołową lub ekologiczną,
- c) prowadzenie i rozwój infrastruktury środowiskowych domów samopomocy dla osób z zaburzeniami psychicznymi,
- d) realizacja zadań wynikających z rządowych programów pomocy społecznej, mających na celu ochronę poziomu życia osób, rodzin i grup społecznych oraz rozwój specjalistycznego wsparcia,
- e) przyznawanie i wypłacanie zasiłków celowych, a także udzielanie schronienia, posiłku oraz niezbędnego ubrania cudzoziemcom,
- f) przyznawanie i wypłacanie zasiłków celowych, a także udzielanie schronienia, posiłku i niezbędnego ubrania cudzoziemcom, którzy uzyskali zgodę na pobyt tolerowany na terytorium Rzeczypospolitej Polskiej,
- g) wpłacanie wynagrodzenia za sprawowanie opieki.

## **2. Z USTAWY O ŚWIADCZENIACH RODZINNYCH**

przyznawanie i wypłacanie świadczeń rodzinnych, w tym: zasiłku rodzinnego i dodatku do zasiłku rodzinnego z tytułu urodzenia dziecka, opieki nad dzieckiem w okresie korzystania z urlopu wychowawczego, samotnego wychowywania dziecka, wychowywania dziecka w rodzinie wielodzietnej, kształcenia i rehabilitacji dziecka niepełnosprawnego, rozpoczęcia roku szkolnego,

podjęcia przez dziecko nauki w szkole poza miejscem zamieszkania, ponadto zasiłku pielęgnacyjnego, świadczenia pielęgnacyjnego, zasiłku dla opiekunów, specjalnego zasiłku opiekuńczego, jednorazowej zapomogi

z tytułu urodzenia się dziecka oraz świadczenia rodzicielskiego.

### **3. Z USTAWY O POMOCY OSOBOM UPRAWNIONYM DO ALIMENTÓW**

- a) przeprowadzanie wywiadów alimentacyjnych oraz odbieranie oświadczeń majątkowych od dłużników alimentacyjnych, a także informowanie o przekazaniu do biura informacji gospodarczej o zobowiązaniu lub zobowiązaniach dłużnika alimentacyjnego wynikających z tytułów dłużnych w razie powstania zaległości za okres dłuższy niż 6 miesięcy,
- b) przekazywanie komornikom sądowym informacji mających wpływ na skuteczność prowadzonej egzekucji,
- c) zobowiązywanie dłużników do zarejestrowania się jako bezrobotny albo poszukujący pracy, w przypadku braku możliwości zarejestrowania się jako bezrobotny,
- d) współpraca z powiatowym urzędem pracy w celu podejmowania działań zmierzających do aktywizacji zawodowej dłużników,
- e) kierowanie wniosków do prokuratury o ściganie za przestępstwa niealimentacji,
- f) kierowanie wniosków do starostów o zatrzymanie prawa jazdy,
- g) przyznawanie i wypłacanie osobom uprawnionym świadczeń z funduszu alimentacyjnego.

### **4. Z USTAWY O DODATKACH MIESZKANIOWYCH I DODATKACH ENERGETYCZNYCH**

przyznawanie, ustalanie wysokości i wypłacanie dodatków mieszkaniowych oraz dodatków energetycznych.

### **5. Z USTAWY O PRZECIWDZIAŁANIU PRZEMOCY W RODZINIE**

- a) opracowanie i realizacja gminnego systemu przeciwdziałania przemocy w rodzinie oraz ochrony ofiar przemocy w rodzinie;
- b) prowadzenie poradnictwa i interwencji w zakresie przeciwdziałania przemocy w rodzinie, w szczególności poprzez działania edukacyjne służące wzmocnieniu opiekuńczych i wychowawczych kompetencji rodziców w rodzinach zagrożonych przemocą w rodzinie;
- c) zapewnienie osobom dotkniętym przemocą w rodzinie miejsc w ośrodkach wsparcia;
- d) tworzenie zespołów interdyscyplinarnych.

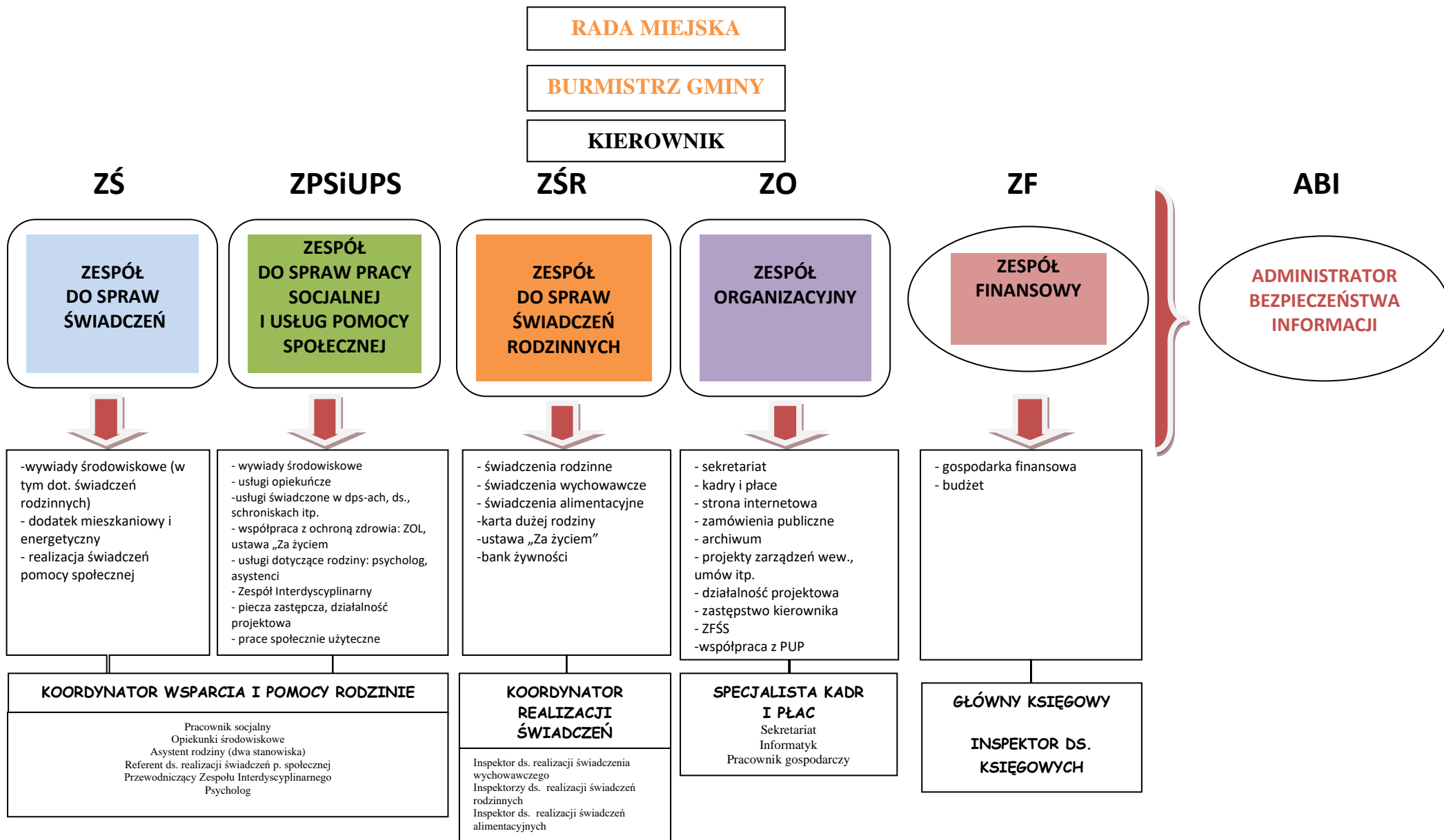
## **6. Z USTAWY O WSPIERANIU RODZINY I SYSTEMIE PIECZY ZASTĘPCZEJ**

- a) opracowanie i realizacja 3 – letnich gminnych programów wspierania rodziny,
- b) tworzenie możliwości podnoszenia kwalifikacji przez asystentów rodziny,
- c) tworzenie oraz rozwój systemu opieki nad dzieckiem, w tym placówek wsparcia dziennego oraz praca z rodziną przeżywającą trudności w wypełnianiu funkcji opiekuńczo – wychowawczych przez:
  - zapewnienie rodzinie przeżywającej trudności wsparcia i pomocy asystenta rodziny oraz dostępu do specjalistycznego poradnictwa,
  - organizowanie szkoleń i tworzenie warunków do działania rodzin wspierających,
  - prowadzenie placówek wsparcia dziennego oraz zapewnienie w nich miejsc dla dzieci;
- d) finansowanie:
  - podnoszenia kwalifikacji przez asystentów rodziny,
  - kosztów związanych z udzielaniem pomocy, o której mowa w art. 29 ust. 2, ponoszonych przez rodziny wspierające,
- e) współfinansowanie pobytu dziecka w rodzinie zastępczej, rodzinnym domu dziecka, placówce opiekuńczo – wychowawczej, regionalnej placówce opiekuńczo – terapeutycznej lub interwencyjnym ośrodku preadaptacyjnym,
- f) sporządzanie sprawozdań rzeczowo – finansowych z zakresu wspierania rodziny oraz przekazywanie ich właściwemu wojewodzie, w wersji elektronicznej, z zastosowaniem systemu teleinformatycznego;
- g) prowadzenie monitoringu sytuacji dziecka z rodziny zagrożonej kryzysem lub przeżywającej trudności w wypełnianiu funkcji opiekuńczo – wychowawczej, zamieszkałego na terenie gminy.
- h) przyjmowanie i rozpatrywanie wniosków o ustalenie prawa do świadczenia „Dobry start”.,
- i) wypłacanie świadczenia „Dobry start”,
- j) sporządzanie sprawozdań rzeczowo – finansowych z zakresu świadczenia „Dobry start”.

## **7. Z USTAWY O POMOCY PAŃSTWA W WYCHOWYWANIU DZIECI**

- a) przyjmowanie i rozpatrywanie wniosków o ustalenie prawa do świadczenia wychowawczego,
- b) wypłacanie świadczenia wychowawczego,
- c) sporządzanie sprawozdań rzeczowo – finansowych z zakresu świadczenia wychowawczego

## II. STRUKTURA ORGANIZACYJNA OŚRODKA POMOCY SPOŁECZNEJ W MASZEWIE





W 2019 r. pracownicy Ośrodka uczestniczyli w szkoleniach, konferencjach, konsultacjach w zakresie:

1. świadczenia wychowawczego 500 plus,
2. Zespołu Interdyscyplinarnego,
3. RODO,
4. Kodeksu postępowania administracyjnego,
5. Dodatków mieszkaniowych,
6. Karty Dużej Rodziny.
7. Funduszu alimentacyjnego,
8. Projektów współfinansowanych ze środków EFS w latach 2014-2020,
9. Rachunkowości budżetowej z uwzględnieniem realizacji programów wieloletnich.

Na utrzymanie i funkcjonowanie Ośrodka Pomocy Społecznej w Maszewie zabezpieczono w budżecie Gminy w 2019 r. środki w wysokości 14 171 991,12 zł, w tym na zadania własne - 2 755 287,41 zł, zadania zlecone - 11 416 703,71 zł.

W okresie sprawozdawczym wydatkowano ostatecznie środki w wysokości 13 709 572,91 zł, z tego na:

- zadania własne – 2 298 844,49 zł,
- zadania zlecone – 11 410 728,42 zł.

W 2019 r. w ramach Zakładowego Funduszu Świadczeń Socjalnych wydatkowano kwotę 38 435,83zł, z przeznaczeniem na:

- a) pomoc związana ze zwiększonymi wydatkami – 19 500,00 zł,
- b) dofinansowanie do wypoczynku zorganizowanego we własnym zakresie – 16 900,00 zł,
- c) działalność kulturalno – oświatową – 1 832,83 zł,
- d) prowizje bankowe – 203,00 zł.

### III. SPRAWOZDANIE Z REALIZACJI ZADAŃ USTAWY O POMOCY SPOŁECZNEJ

#### 1. udzielanie schronienia, zapewnianie posiłku oraz niezbędnego ubrania osobom tego pozbawionym

Zgodnie z art. 17 ust. 1 pkt. 3 ustawy o pomocy społecznej, do zadań własnych gminy o charakterze obowiązkowym należy udzielanie schronienia, zapewnienie posiłku oraz niezbędnego ubrania osobom tego pozbawionym.

W okresie sprawozdawczym Ośrodek udzielał pomoc w formie schronienia osobom tego potrzebującym przez skierowanie do noclegowni, schronisk, domów dla bezdomnych.

Tabela nr 1. Wsparcie i pomoc osobom bezdomnym w 2019 r.

Wyszczególnienie	Liczba osób bezdomnych	Kwota
Liczba wszystkich osób bezdomnych, którym gmina zapewniła w 2019r. pobyt w placówkach noclegowych dla osób bezdomnych (na terenie gminy i poza jej granicami)	2	0
Składka na ubezpieczenie zdrowotne	1	174,00
Zasiłek stały	1	4 145,00

*Źródło: opracowanie własne*

Z danych zawartych w tabeli nr 1 wynika, że w ewidencji Ośrodka odnotowano 2 osoby bezdomne, których ostatnim miejscem zameldowania była Gmina Maszewo, zobowiązana do zapewnienia pomocy w formie schronienia. Osoby bezdomne korzystały z różnych form pomocy, m.in. z pobytu w placówkach noclegowych, zasiłków stałych w łącznej kwocie 4 145,00 zł i składki na ubezpieczenie zdrowotne w kwocie 174,00 zł.

#### 2. przyznawanie i wypłacanie zasiłków: okresowych, celowych, stałych, celowych specjalnych, celowych na pokrycie wydatków powstałych w wyniku zdarzenia losowego

W okresie sprawozdawczym udzielano pomoc w formie:

- zasiłków okresowych, celowych, celowych na pokrycie wydatków powstałych w wyniku zdarzenia losowego i zasiłków stałych, w ramach zadań własnych gminy o charakterze obowiązkowym,
- zasiłków specjalnych celowych, w ramach zadań własnych gminy,
- zasiłków celowych na pokrycie wydatków związanych z klęską żywiołową lub ekologiczną, w ramach zadań zleconych z zakresu administracji rządowej realizowanych przez gminę.

**Tabela nr 2. Udzielona pomoc w formie zasiłków okresowych w 2019 r.**

Liczba rodzin w 2019 r.	Liczba osób w rodzinach w 2019 r.	Liczba świadczeń w 2019 r.
19	37	57

*Źródło: opracowanie własne*

Zasiłek okresowy przysługuje w szczególności osobom i rodzinom ze względu na długotrwałą chorobę, niepełnosprawność, bezrobocie, możliwość utrzymania lub nabycia uprawnień do świadczeń z innych systemów zabezpieczenia społecznego. Kwota zasiłku okresowego nie może być niższa niż 50 % różnicy między:

- a) kryterium dochodowym osoby samotnie gospodarującej, a dochodem tej osoby,
- b) kryterium dochodowym rodziny, a dochodem tej rodziny, i nie niższa niż 20,00 zł.

Z danych zawartych w tabeli nr 2 wynika, że w okresie sprawozdawczym z pomocy w formie zasiłku okresowego skorzystało łącznie 19 rodzin, w tym 37 osób, którym łącznie udzielono 57 świadczeń. Na realizację świadczeń w formie zasiłku okresowego wydatkowano w 2019 r. kwotę 20 783,00 zł.

**Tabela nr 3. Udzielona pomoc w formie zasiłków celowych w 2019 r.**

Liczba rodzin w 2019 r.	Liczba osób w rodzinach w 2019 r.	Liczba świadczeń w 2019 r.
15	25	21

*Źródło: opracowanie własne*

Zasiłek celowy przysługuje osobom i rodzinom w celu zaspokojenia niezbędnej potrzeby bytowej. Zasiłek celowy może być przyznany w szczególności na pokrycie części lub całości kosztów zakupu żywności, leków i leczenia, odzieży, opału, niezbędnych przedmiotów użytku domowego, drobnych remontów i napraw w mieszkaniu, a także kosztów pogrzebu.

Z danych zawartych w tabeli nr 3 wynika, że w 2019 r. z pomocy w formie zasiłku celowego skorzystało 15 rodzin, w których było 25 osób i łącznie udzielono 21 świadczeń. W okresie sprawozdawczym na przedmiotową pomoc wydatkowano kwotę w wysokości 5 124,64 zł.

**Tabela nr 4. Udzielona pomoc z powodu zdarzenia losowego w formie zasiłków celowych w 2019 r.**

2019 r.	
<b>Liczba rodzin</b>	1
<b>Liczba osób w rodzinach</b>	3
<b>Liczba świadczeń</b>	1
<b>Kwota</b>	3 000,00

*Źródło: opracowanie własne*

Zgodnie z art. 17 ust. 1 pkt. 6 ustawy o pomocy społecznej, do zadań własnych gminy o charakterze obowiązkowym należy przyznawanie i wypłacanie zasiłków celowych, które mogą być przyznane osobie lub rodzinie na pokrycie wydatków powstałych w wyniku zdarzenia losowego (np. pożar). Powyższy zasiłek jest przyznawany bez względu na kryterium dochodowe.

Z danych zawartych w tabeli nr 4 wynika, że w 2019 r. z tej formy pomocy skorzystała 1 rodzina, w której były 3 osoby. Pomoc udzielono w łącznej kwocie 3 000,00 zł.

**Tabela nr 5. Udzielona pomoc w formie zasiłków celowych specjalnych w 2019 r.**

2019 r.		
<b>Liczba rodzin</b>	<b>Liczba osób w rodzinie</b>	<b>Liczba świadczeń</b>
26	49	58

*Źródło: opracowanie własne*

Specjalny zasiłek celowy może być przyznany w szczególnie uzasadnionych przypadkach osobie albo rodzinie o dochodach przekraczających kryterium dochodowe z przeznaczeniem pomocy na zakup lekarstw, leczenie, rehabilitację, opał.

Dane zawarte w tabeli nr 5 wskazują, że w 2019 r. z pomocy w formie zasiłku celowego specjalnego skorzystało 26 rodzin, a w nich 49 osób, którym udzielono 58 świadczeń.

Na realizację zasiłków celowych specjalnych wydatkowano kwotę 10 850,00 zł.

**Tabela nr 6. Udzielona pomoc w formie zasiłków stałych w 2019 r.**

2019 r.	
<b>Liczba osób</b>	<b>Liczba świadczeń</b>
51	506

*Źródło: opracowanie własne*

Zgodnie z art. 17 ust.1 pkt. 19 ustawy o pomocy do zadań własnych o charakterze obowiązkowym realizowanych przez gminę należy przyznawanie i wypłacanie zasiłków stałych.

Pomoc w formie zasiłku stałego przysługuje pełnoletniej osobie samotnie gospodarującej lub pozostającej w rodzinie całkowicie niezdolnej do pracy z powodu wieku lub niepełnosprawności, jeżeli jej dochód jest niższy niż kryterium dochodowe osoby samotnie gospodarującej lub jeżeli dochód na osobę w rodzinie jest niższy od kryterium dochodowego na osobę w rodzinie.

Dane zawarte w tabeli nr 6 wskazują, że w 2019 r. z tej formy pomocy skorzystało 51 osób, którym udzielono łącznie 506 świadczeń. W okresie sprawozdawczym na zasiłki stałe wydatkowano łącznie 283 370,00 zł.

### **3. praca socjalna**

Pracownik socjalny podejmując współpracę z rodziną diagnozuje sytuację oraz określa plan pomocy na jej rzecz w formie wywiadu środowiskowego.

Działania podejmowane w tym zakresie są bardzo zróżnicowane i dostosowane do indywidualnej sytuacji osoby lub rodziny. Praca socjalna jako forma wsparcia ma na celu przeciwdziałanie skutkom pojawiających się zagrożeń związanych z nieprawidłowym funkcjonowaniem rodziny i osoby. Pracą socjalną w szczególności objęte są osoby i rodziny, które nie są w stanie przezwyciężyć trudnych sytuacji życiowych wykorzystując własne zasoby, uprawnienia i możliwości, a szczególnie rodziny niepełne, wielodzietne rodziny niezaradne życiowo. W ramach pracy socjalnej pracownicy socjalni realizowali zadania przy współpracy:

- pedagogów szkolnych, funkcjonariuszy Policji,
- kuratorów sądowych,
- Powiatowego Centrum Pomocy Rodzinie w Goleniowie, Służby Zdrowia, Powiatowego Urzędu Pracy w Goleniowie, organizacji pozarządowych,
- Komisji Rozwiązywania Problemów Alkoholowych w Maszewie,
- Sądu Rejonowego w Goleniowie.

Pracownicy socjalni w 2019 r. przeprowadzili łącznie 377 wywiadów środowiskowych i aktualizacyjne, w wyniku których wydano 300 decyzji administracyjnych, przyznających uprawnienia do świadczeń osobom i rodzinom kwalifikującym się do pomocy społecznej. Pracą socjalną objęto 181 rodzin.

### **4. kontrakty socjalne**

W celu określenia sposobu współdziałania w rozwiązywaniu problemów osób lub rodzin, znajdujących się w trudnej sytuacji życiowej pracownik socjalny może zawrzeć kontrakt socjalny, w celu wzmocnienia aktywności i samodzielności życiowej, zawodowej lub przeciwdziałania wykluczeniu społecznemu. W 2019 r. zostało zawartych 10 kontraktów socjalnych z 10 osobami korzystającymi z pomocy finansowej Ośrodka. Kontrakty dotyczyły rodzin i osób z problemem

opiekuńczo – wychowawczym, alkoholowym oraz niezaradnością życiową. Rezultatem zawartych kontraktów było wzmocnienie umiejętności opiekuńczo – wychowawczych rodzin i prowadzenia gospodarstwa domowego, mobilizowanie do zaprzestania nadużywania alkoholu oraz aktywizacja społeczna i zawodowa.

## 5. usługi opiekuńcze

Usługi opiekuńcze przysługują osobie samotnej, która z powodu wieku, choroby lub innych przyczyn wymaga pomocy innych osób. Mogą być przyznane również osobie, która wymaga pomocy innych osób, a rodzina, a także wspólnie zamieszkujący małżonek, wstępni, zstępni nie mogą takiej pomocy zapewnić. Usługi opiekuńcze obejmują pomoc w zaspokajaniu codziennych potrzeb życiowych, ponadto opiekę higieniczną, zalecaną przez lekarza pielęgnację, w miarę możliwości, zapewnienie kontaktów z otoczeniem.

Usługi opiekuńcze świadczone są nieodpłatnie w przypadku, gdy dochód osoby lub rodziny nie przekracza kryterium dochodowego lub jest równy kryterium dochodowemu, określone w art. 8 ust. 1 ustawy o pomocy społecznej oraz osobom, które ukończyły 95 lat, a w przypadku osób samotnych – 90 lat.

Usługi opiekuńcze były prowadzone na terenie Gminy Maszewo przez trzy opiekunki środowiskowe.

**Tabela nr 7. Liczba osób korzystających z pomocy w formie usług opiekuńczych w 2019 r.**

Wyszczególnienie	Liczba osób korzystających z usług opiekuńczych
Liczba osób korzystających	14
Liczba osób ponoszących odpłatność za świadczone usługi	12
Liczba osób korzystających z bezpłatnych usług	2

*Źródło: opracowanie własne*

Dane zawarte w tabeli nr 7 wskazują, że z pomocy w formie usług opiekuńczych w okresie sprawozdawczym skorzystało 14 osób. Usługi opiekuńcze obejmowały łącznie 3038 godzin przepracowanych przez opiekunki środowiskowe. Z tytułu odpłatności podopiecznych za świadczoną na ich rzecz pomoc w formie usług, do budżetu Gminy wpłynęła łączna kwota 8 481,51 zł.

## 6. dożywianie

W okresie sprawozdawczym dożywianie osób i rodzin realizowane było w ramach Rządowego Programu w oparciu o uchwałę Rady Ministrów z dnia 15 października 2018 r. w sprawie ustanowienia wieloletniego rządowego programu "Posiłek w szkole i w domu" w formie zasiłków

celowych na zakup żywności i posiłków. Pomoc była adresowana do dzieci w wieku do 7 roku życia, uczniów do czasu ukończenia szkoły ponadpodstawowej oraz osób i rodzin dotkniętych ubóstwem, bezrobociem, w szczególności samotnych, w podeszłym wieku, chorych lub niepełnosprawnych. Pomoc w ramach Programu mogła być przyznana, jeżeli dochód osoby samotnie gospodarującej lub dochód na osobę w rodzinie, nie przekraczał 150 % kryterium dochodowego wynikającego z ustawy o pomocy społecznej. Są to kwoty wynoszące odpowiednio: 1051,00 zł dla osoby samotnie gospodarującej oraz 792,00 zł dla osoby w rodzinie.

Rada Miejska w Maszewie Uchwałą nr XXXV/250/18 z dnia 14 listopada 2018 r. w § 2 tejże uchwały określiła, że w przypadku przekroczenia 150% kryterium dochodowego, o którym mowa w art. 8 ust. 1 ustawy o pomocy społecznej, pomoc w zakresie dożywiania w ramach wieloletniego rządowego programu „Posiłek w szkole i w domu” może być przyznana pod warunkiem zwrotu wydatków na zasadach określonych w poniższej tabeli:

**Tabela nr 8. Wysokość procentowego zwrotu pomocy w ramach programu „Posiłek w szkole i w domu”**

Procent kryterium dochodowego określonego w art. 8 ust. 1 ustawy o pomocy społecznej	Wysokości odpłatności w % liczona od poniesionych wydatków
powyżej 150-170	10
powyżej 170-180	30
powyżej 180-190	50
powyżej 190-200	70
powyżej 200	100

*Źródło: opracowanie własne*

Wysokość pomocy w ramach Programu ustala Wojewoda Zachodniopomorski na wniosek Burmistrza, na podstawie porozumienia. Warunkiem otrzymania dotacji na realizację przedmiotowego zadania było zobowiązanie gminy do wniesienia udziału środków własnych w wysokości nie mniejszej niż 40% przewidywanych kosztów realizacji Programu. Wojewoda wyraził zgodę na zmniejszenie udziału procentowego środków własnych Gminy do wysokości w zaokrągleniu 20% przewidywanych kosztów realizacji Programu „Posiłek w szkole i w domu”.

Na dzień 31 grudnia 2019 r. koszty realizacji zadania wyniosły odpowiednio 80 % dotacji celowej i 20 % środków własnych.

Tabela nr 9. Udzielona pomoc w formie dożywiania w 2019 r.

Wyszczególnienie	Ogółem	
	do 150% kryterium dochodowego	w tym na wsi
Liczba dzieci korzystających z dożywiania w szkołach	63	51
Liczba rodzin korzystających z pomocy w formie zasiłków celowych na zakup żywności	61	36
Liczba osób w rodzinach korzystających z pomocy w formie zasiłków celowych na zakup żywności	237	53

Źródło: opracowanie własne

Tabela nr 9 wskazuje, że z Rządowego Programu „Posiłek w szkole i w domu” w formie zasiłków celowych na zakup żywności w 2019 r. skorzystało 237 osób z 61 rodzin, w tym 53 osoby z 36 rodzin, zamieszkałych na terenach wiejskich.

W ramach niniejszego Programu udzielana była pomoc rodzicom, których dzieci uczęszczają do szkół na terenie Miasta i Gminy Maszewo w formie dofinansowania do dożywiania. W 2019 r. z tego rodzaju pomocy skorzystało 63 dzieci i młodzieży, w tym 51 dzieci z terenów wiejskich.

Na realizację Programu w 2019 r. wydatkowano łącznie kwotę 63 126,00 zł, z tego na: dożywianie dzieci w placówkach oświatowych – 42 550,00 zł, pomoc w formie zasiłków celowych na zakup żywności – 20 576,00 zł.

#### **7. kierowanie do domu pomocy społecznej i ponoszenie odpłatności za pobyt mieszkańca gminy w tym domu**

Osobie wymagającej całodobowej opieki z powodu wieku, choroby lub niepełnosprawności, nie mogącej samodzielnie funkcjonować w codziennym życiu, której nie można zapewnić niezbędnej pomocy w formie usług opiekuńczych, przysługuje prawo do umieszczenia w domu pomocy społecznej.

Pobyt w domu pomocy społecznej jest odpłatny w wysokości średniego miesięcznego kosztu utrzymania. Obowiązani do wnoszenia opłaty za pobyt w domu pomocy społecznej są w kolejności:

1. mieszkaniec domu, a w przypadku osób małoletnich przedstawiciel ustawowy z dochodów dziecka,
2. małżonek, zstępni przed wstępnymi,
3. gmina, z której osoba została skierowana do domu pomocy społecznej.

Opłatę za pobyt w domu pomocy społecznej wnoszą:

1. mieszkaniec domu, nie więcej jednak niż 70 % swego dochodu, a w przypadku osób małoletnich przedstawiciel ustawowy z dochodów dziecka, nie więcej niż 70 %,



2. małżonek, zstępni przed wstępnymi – zgodnie z umową zawartą w trybie art. 103 ust. 2 ustawy o pomocy społecznej,
3. gmina, z której osoba została skierowana do domu pomocy społecznej – w wysokości różnicy między średnim kosztem utrzymania w domu pomocy społecznej, a opłatami wnoszonymi przez osoby, o których mowa w punkcie 1 i 2.

**Tabela nr 10. Mieszkańcy Gminy Maszewo przebywający w domach pomocy społecznej w 2019 r.**

Wyszczególnienie	liczba osób
osoby skierowane do domu pomocy społecznej	2
osoby umieszczone w domu pomocy społecznej	1
osoby oczekujące na przyjęcie do domu pomocy społecznej	1
osoby przebywające w domu pomocy społecznej	12

*Źródło: opracowanie własne*

W okresie sprawozdawczym do domu pomocy społecznej została umieszczona 1 osoba i 1 osoba oczekiwała na przyjęcie do placówki.

W 2019 r. w domach pomocy społecznej przebywało łącznie 12 osób, pochodzących z terenu Gminy Maszewo, w tym: 5 osób w domach pomocy społecznej dla osób psychicznie chorych, 4 - w domach pomocy społecznej dla osób somatycznie chorych, 3 osoby w domu pomocy społecznej dla osób z upośledzeniem umysłowym. Łączny koszt pobytu 12 osób w domach pomocy społecznej wyniósł 353 781,00 zł. Dwie rodziny osób przebywających w placówkach całodobowych partycypują w kosztach odpłatności w przedmiotowym zakresie, jedna rodzina ponosi całkowity koszt pobytu osoby w/w placówce, w pozostałych przypadkach Gmina Maszewo wnosi opłaty.

## **8. pomoc osobom w placówkach wsparcia dziennego**

W okresie sprawozdawczym w placówkach wsparcia dziennego przebywały dwie osoby z terenu Gminy Maszewo. Z usług Środowiskowego Domu Samopomocy w Goleniowie korzystały dwie osoby, pochodzące z terenu Gminy Maszewo. Dotyczyło to osób niepełnosprawnych w stopniu umiarkowanym, korzystających z usług placówki przez 5 dni w tygodniu od poniedziałku do piątku w godzinach od 7.00 do 15.30.

Celem głównym funkcjonowania Środowiskowego Domu Samopomocy w Goleniowie jest rewalidacja i rehabilitacja uczestników, a przede wszystkim poprawa ich funkcjonowania w społeczeństwie. Podstawą działania Domu jest organizowanie i prowadzenie terapii zajęciowej, mającej na celu usamodzielnienie i aktywizację życiową, społeczną i zawodową podopiecznych.

**Tabela nr 11. Mieszkańcy Gminy Maszewo przebywający w placówce wsparcia dziennego w 2019 r.**

2019 r.	
Liczba osób	3
Kwota	6 141,31 zł

*Źródło: opracowanie własne*

Gmina Maszewo w roku 2019 poniosła koszt pobytu 3 osób z terenu Gminy Maszewo w ŚDS w Goleniowie w łącznej wysokości 6 141,31 zł.

### **9. pomoc osobom mającym trudności w przystosowaniu do życia po zwolnieniu z zakładu karnego**

Osobie po opuszczeniu zakładu karnego przysługuje pomoc, mająca na celu zniwelowanie trudności w przystosowaniu się do życia.

**Tabela nr 12. Osoby, którym udzielono pomocy po zwolnieniu z zakładu karnego w 2019 r.**

2019 r.	Liczba osób	Liczba osób w rodzinie
<b>Liczba osób, którym udzielono pomocy po opuszczeniu zakładu karnego</b>	1	1

*Źródło: opracowanie własne*

W 2019 r. do Ośrodka zgłosiła się 1 osoba o pomoc po zwolnieniu z zakładu karnego. Na ten cel wydatkowano łączną kwotę 200,00zł. Ponadto podjęto na rzecz osób po opuszczeniu zakładu karnego działania w zakresie udzielania poradnictwa prawnego, psychologicznego, pracy socjalnej, w ramach działającego w strukturach OPS – Punktu Interwencji Kryzysowej.

### **10. opłacanie składek na ubezpieczenie zdrowotne, w ramach świadczeń opieki zdrowotnej finansowanych ze środków publicznych**

W okresie sprawozdawczym zostało przeprowadzonych łącznie 25 postępowań o ustalenie prawa do świadczeń z opieki zdrowotnej - zgodnie z zapisami ustawy o świadczeniach opieki zdrowotnej finansowanych ze środków publicznych. Prawo do przedmiotowego świadczenia następuje po przedłożeniu przez świadczeniobiorcę dokumentów potwierdzających: posiadanie obywatelstwa polskiego, zamieszkiwanie na terytorium Rzeczypospolitej Polskiej oraz po przeprowadzeniu rodzinnego wywiadu środowiskowego i stwierdzeniu spełniania kryterium dochodowego, które w przypadku osoby samotnie gospodarującej nie mogło przekroczyć 701,00 zł, a w przypadku osoby w rodzinie 528,00 zł, ponadto musi wystąpić jeden z powodów wymienionych w art. 7 pkt. 2-15 ustawy o pomocy społecznej np. bezrobocie lub inne okoliczności uzasadniające udzielenie pomocy

społecznej. Prawo do świadczeń opieki zdrowotnej na podstawie decyzji, przysługuje przez okres 90 dni.

W ramach realizacji przedmiotowego zadania, w 2019 r. wydano 20 decyzji przyznających prawo do świadczeń opieki zdrowotnej oraz 3 decyzje wygaszające przyznanie prawa do świadczeń opieki zdrowotnej, ze względu na nabycie prawa do świadczeń opieki zdrowotnej z innego tytułu, 1 decyzję odmowną w/w świadczenia z tytułu przekroczenia kryterium dochodowego na osobę w rodzinie, 1 decyzję umarzającą postępowanie w sprawie przyznanie prawa do świadczeń opieki zdrowotnej, ze względu na posiadanie ubezpieczenia z innego tytułu.

Osoby, którym przyznano świadczenia opieki zdrowotnej finansowanych ze środków publicznych poza kryterium dochodowym, o którym mowa w ustawie o pomocy społecznej, spełniały inne przesłanki tj. były samotne, bez stałego zatrudnienia i nie korzystały z innych źródeł ubezpieczenia zdrowotnego.

## **11. podejmowanie innych zadań z zakresu pomocy społecznej**

### **a) Realizacja „Programu Operacyjnego Pomoc Żywnościowa 2014 – 2020 Europejskiego Funduszu Pomocy Najbardziej Potrzebującym”**

Ośrodek Pomocy Społecznej w Maszewie jest Jednostką, która nieprzerwanie od 2014 roku, na terenie Gminy Maszewo dystrybuuje nieodpłatną żywność, w ramach Programu Operacyjnego Pomoc Żywnościowa 2014-2020. Ośrodek w okresie sprawozdawczym zawarł kolejną umowę Nr 18/Podprogram 2018 z dnia 26 października 2018 z Bankiem Żywności w Nowych Bielicach na realizację Programu Operacyjnego Pomoc Żywnościowa 2014-2020 w okresie od podpisania umowy tj. października 2018 r. do czerwca 2019 r.

Na terenie naszego powiatu i województwa stosowane praktyki w realizacji przedmiotowego zadania są bardzo różne. Są Gminy, na terenie których żywność propagują organizacje pozarządowe, stowarzyszenia itp. Z kolei na terenie naszej Gminy, z chwilą deklaracji Gminy Maszewo do udziału w zadaniu, żadna Organizacja z terenu Gminy Maszewo nie wyraziła woli realizacji Programu, dlatego zadanie przyjął Ośrodek Pomocy Społecznej.

W okresie od 2014 roku do grudnia 2019 roku Gmina Maszewo, za pośrednictwem Ośrodka Pomocy Społecznej, przekazała osobom potrzebującym 280 ton żywności o łącznej wartości 750 tys. złotych. W ramach Podprogramów w poszczególnych latach realizowane były równoległe cykliczne działania, w ramach środków towarzyszących, oferowane odbiorcom pomocy żywnościowej, których celem było włączenie społeczne tych osób. Osoby korzystające z pomocy żywnościowej objęte zostały pracą socjalną, miały możliwość skorzystania między innymi ze wsparcia psychologicznego i prawnego oraz pomocy asystenta rodziny, warsztatów edukacyjnych i kulinarnych. Pomocą w ramach PO PŻ każdorazowo objęte są osoby i rodziny z terenu naszej Gminy, znajdujące się w trudnej sytuacji

życiowej, spełniające kryteria określone w art. 7 ustawy o pomocy społecznej i których dochód nie przekracza odpowiednio kryterium dochodowego, obowiązującego w danym roku programowania nieodpłatnej żywności.

Współdziałanie dla dobra ludzi ubogich, potrzebujących, zagrożonych wykluczeniem społecznym, realizowane dzięki wspólnie podejmowanym inicjatywom społecznym na terenie Gminy Maszewo, jest godne uznania i naśladowania. Mając na względzie powyższe oraz duże zainteresowanie społeczne w zakresie korzystania z nieodpłatnej żywności, wskazane jest kontynuowanie zadania.

#### **b) Realizacja rządowego programu dla rodzin wielodzietnych**

Karta Dużej Rodziny oferuje system zniżek oraz dodatkowych uprawnień. Jej posiadacze mają możliwość korzystania z katalogu oferty kulturalnej, rekreacyjnej czy transportowej na terenie całego kraju.

Liczba złożonych wniosków o wydanie Karty Dużej Rodziny	<b>174</b>
Liczba wydanych Kart Dużej Rodziny	<b>385</b>

W okresie od stycznia do grudnia 2019 r. przyjęto 174 wnioski o wydanie Karty Dużej Rodziny, w wyniku czego wydano 385 kart.

Realizacja Karty należy do zadań z zakresu administracji rządowej. Koszt był finansowany ze środków budżetu państwa. Karta Dużej Rodziny jest przyznawana niezależnie od dochodu w rodzinie.

Prawo do posiadania Karty Dużej Rodziny przysługuje członkowi rodziny wielodzietnej, przez którą rozumie się rodzinę, w której rodzic ( rodzice) lub małżonek rodzica mają lub mieli na utrzymaniu łącznie co najmniej troje dzieci. Prawo do Karty Dużej Rodziny przysługuje także dzieciom w wieku do 18. roku życia, w wieku do 25. roku życia – w przypadku dzieci uczących się w szkole lub szkole wyższej, bez ograniczeń wiekowych w przypadku dzieci legitymujących się orzeczeniem o umiarkowanym lub znacznym stopniu niepełnosprawności, ale tylko w przypadku, gdy w chwili składania wniosku w rodzinie jest co najmniej troje dzieci spełniających powyższe warunki.

### **c) Realizacja Wojewódzkiego Programu Wspierania Rodziny i Systemu Pieczy Zastępczej „Region dla Rodziny”**

Wojewódzki Program Wspierania Rodziny i Systemu Pieczy Zastępczej „Region dla Rodziny” jest dedykowany Rodzinom i Seniorom. Program Region dla Rodziny jest wyrazem troski o jakość życia i przyszłość Rodziny. Program wskazuje kierunki polityki regionalnej zmierzającej do odbudowy wartości Rodziny – poprawy jej wizerunku i kondycji. Program skierowany jest również do Seniorów, zarówno funkcjonujących w rodzinach, rodzinach wielopokoleniowych, jak i żyjących samotnie. Stwarza możliwość wykorzystania potencjału osób dojrzałych, zarówno w celu poprawy kondycji rodziny, ale też poprawy spójności międzypokoleniowej i aktywności środowisk lokalnych.

W okresie sprawozdawczym Ośrodek, w ramach wojewódzkiego programu propagował:

#### **ZACHODNIOPOMORSKĄ KARTĘ RODZINY**

Wsparciem Zachodniopomorskiej Karty Rodziny objęte zostały rodziny z minimum dwojgiem dzieci, z terenu Gminy Maszewo. Karta umożliwiła korzystanie, na preferencyjnych warunkach, z katalogu ofert: kultury, edukacji, rekreacji, transportu i innych usług oferowanych przez partnerów Programu. O wydanie Zachodniopomorskiej Karty Rodziny mogły ubiegać się:

- małżonkowie prowadzący wspólne gospodarstwo domowe z minimum dwojgiem dzieci oraz dzieci (do 18 roku życia lub 26 roku życia w przypadku kontynuowania nauki, dożywotnio w przypadku dzieci legitymujących się orzeczeniem o stopniu niepełnosprawności);
- rodziny zastępcze zamieszkałe pod wspólnym adresem;
- rodzinne domy dziecka.

Liczba złożonych wniosków o wydanie Zachodniopomorskiej Karty Rodziny	<b>7</b>
Liczba wydanych Zachodniopomorskich Kart Rodziny	<b>29</b>

W okresie od stycznia do grudnia 2019 r. przyjęto 7 wniosków o wydanie Zachodniopomorskiej Karty Rodziny, w wyniku czego wydano 29 kart.

#### **ZACHODNIOPOMORSKĄ KARTĘ SENIORA**

Wsparciem Zachodniopomorskiej Karty Seniora objęte zostały osoby starsze zamieszkałe na terenie Gminy Maszewo. Karta umożliwiła korzystanie, na preferencyjnych warunkach, z katalogu ofert: kultury, edukacji, rekreacji, transportu i innych usług oferowanych przez partnerów Programu. O Zachodniopomorską Kartę Seniora mogły ubiegać się osoby, które ukończyły 60 lat. Karty wydawane były bezpłatnie. W okresie od stycznia do grudnia 2019 r. przyjęto 31 wniosków o wydanie

Zachodniopomorskiej Karty Seniora, w wyniku czego wydano 19 kart. Pozostałe karty zostały wydane w 2020 roku.

#### **d) pozyskiwanie środków pozabudżetowych**

- W 2019 r. Ośrodek realizował projekt „Asystent rodziny” współfinansowany ze środków Ministerstwa Rodziny, Pracy i Polityki Społecznej w ramach Resortowego programu wspierania rodziny i systemu pieczy zastępczej na rok 2019 "Asystent rodziny i koordynator rodzinnej pieczy zastępczej". Całkowity koszt realizacji projektu wyniósł 27 684,15 zł, który został dofinansowany ze środków Ministerstwa Rodziny, Pracy i Polityki Społecznej w kwocie 10 450,00 zł natomiast wkład własny wyniósł 17 234,15 zł. Uzyskane dofinansowanie umożliwiło zatrudnienie w Ośrodku Pomocy Społecznej w Maszewie asystentów rodzin. Zatrudnienie miało charakter umowy o pracę, w wymiarze 0,5 etatu, w ramach której zawarto stosunek pracy z dwoma osobami. Osoby zatrudnione na stanowisku asystenta rodziny pracowały po 20 godzin tygodniowo na rzecz 20 rodzin. Zadaniem asystentów było diagnozowanie problemów rodziny, ustalenie potrzeb i celów, pomoc w rozwiązywaniu problemów, zdobywanie umiejętności prawidłowego prowadzenia gospodarstwa domowego, motywowanie rodziny do podnoszenia kwalifikacji, pomocy w załatwianiu spraw urzędowych, informowanie o pomocy świadczonej przez inne instytucje, a przede wszystkim utrzymanie dzieci w ich środowisku naturalnym.
- W 2019 r. Ośrodek Pomocy Społecznej w Maszewie realizował projekt, pt. „Aktywni, kreatywni (pełno)sprawni w Gminie Maszewo”, zgodnie z zatwierdzonym wnioskiem o dofinansowanie oraz umową zawartą z Wojewódzkim Urzędem Pracy w Szczecinie dnia 17.11.2017 r. Projekt rozliczany był metodami uproszczonymi. Wysokość wydatków kwalifikowanych Projektu wynosiła 398 693,75 zł, z tego ze źródeł europejskich w kwocie 338 693,75 zł i Gminy Maszewo w kwocie 60 000,00 zł. Projekt realizowany był w ramach Regionalnego Programu Operacyjnego Województwa Zachodniopomorskiego na lata 2014-2020. Wsparcie w ramach projektu otrzymało 13 osób, z których 4 zakończyły udział w projekcie w trakcie jego realizacji, z powodu podjęcia zatrudnienia. Uczestnicy projektu objęci byli wsparciem pracownika socjalnego i asystenta rodziny. Uczestnicy projektu skorzystali dodatkowo z następującego wsparcia: psychologa w ilości 83 godziny ogółem. Wsparcie miało charakter indywidualnych spotkań w miejscach zamieszkania uczestników, warsztatów „Rodzina w centrum-terapia, mediacje”, „warsztatów komunikacji międzypokoleniowej w rodzinie”, „warsztatów dla małżeństw w celu utrzymania rodziny”, warsztatów psychoedukacyjnych „Jak być dobrym rodzicem”, „warsztatów dla rodziców z dziećmi z elementami pedagogiki zabawy”, oraz pomocy finansowej w formie zasiłków celowych. W grudniu 2019 r., w związku z zakończeniem realizacji projektu zorganizowana

została impreza integracyjna (mikołajkowa) dla uczestników projektu oraz ich dzieci. Na imprezie zostały wręczone paczki zarówno uczestnikom projektu, jak i ich dzieciom. Dla wszystkich zapewniono słodki poczęstunku. Impreza zorganizowana była w Domu Kultury w Maszewie.

#### **e) organizowanie wypoczynku letniego dla dzieci i młodzieży, pochodzącej z rodzin najuboższych**

W okresie sprawozdawczym Ośrodek Pomocy Społecznej był organizatorem wypoczynku letniego dla dzieci i młodzieży z terenu Gminy, pochodzącej z rodzin najuboższych, korzystających z pomocy społecznej, borykających się z problemem bezrobocia, długotrwałej choroby, wielodzietności. Dla 18 dzieci zorganizowano wypoczynek letni do miejscowości Gąsawa, w okresie od 12.07.2019 r. do 21.07.2019 r. Zadanie było sfinansowane przez Kuratorium Oświaty w Szczecinie.

### **IV. SPRAWOZDANIE Z REALIZACJI ZADAŃ WYNIKAJĄCYCH Z:**

#### **1. ustawy o świadczeniach rodzinnych**

Ustawa z dnia 28 listopada 2003 r. o świadczeniach rodzinnych określa warunki nabywania prawa oraz zasady ustalania, przyznawania i wypłacania świadczeń rodzinnych. Świadczenia rodzinne obejmują:

- zasiłek rodzinny oraz 7 dodatków do zasiłku rodzinnego,
- świadczenia opiekuńcze tj. zasiłek pielęgnacyjny ,świadczenie pielęgnacyjne, zasiłek dla opiekunów oraz specjalny zasiłek opiekuńczy,
- jednorazową zapomogę z tytułu urodzenia się dziecka,
- świadczenie rodzicielskie.

Zasiłek rodzinny przysługuje osobom, jeżeli dochód rodziny w przeliczeniu na osobę albo dochód osoby uczącej się nie przekraczał kwoty 674,00 zł i 764,00 zł w przypadku, gdy członkiem rodziny jest dziecko legitymujące się orzeczeniem o niepełnosprawności lub orzeczeniem o umiarkowanym albo o znacznym stopniu niepełnosprawności

Zasiłek rodzinny przysługuje do ukończenia przez dziecko 18 roku życia lub nauki w szkole, jednak nie dłużej niż do ukończenia 21 roku życia albo 24 roku życia, jeżeli kontynuuje naukę w szkole lub w szkole wyższej i legitymuje się orzeczeniem o umiarkowanym albo znacznym stopniu

niepełnosprawności. Dodatki do zasiłku rodzinnego przysługują wówczas gdy przysługuje prawo do zasiłku rodzinnego.

W przypadku przekroczenia kryterium dochodowego uprawniającego do zasiłku rodzinnego ustawodawca, przewidział sposób ustalania wysokości zasiłków rodzinnych wraz z dodatkami w trybie tzw. „złotówki za złotówkę”. Zgodnie z ustawą o świadczeniach rodzinnych w przypadku gdy dochód rodziny w przeliczeniu na osobę w rodzinie lub dochód osoby uczącej się przekraczał kwoty uprawniającej daną rodzinę lub osobę uczącą się do zasiłku rodzinnego pomnożoną przez liczbę członków danej rodziny o kwotę nie wyższą niż łączna kwota zasiłków rodzinnych wraz z dodatkami przysługujących danej rodzinie w okresie zasiłkowym, na który jest ustalane prawo do tych świadczeń, zasiłek rodzinny wraz z dodatkami przysługiwały w wysokości różnicy między łączną kwotą zasiłków rodzinnych wraz z dodatkami, a kwotą, o którą został przekroczony dochód rodziny.

W okresie od stycznia do grudnia 2019 r. łącznie 722 rodziny uzyskały uprawnienia do świadczeń rodzinnych, w tym;

- a) 354 rodziny do zasiłku rodzinnego oraz dodatków do zasiłku rodzinnego
- b) 33 osoby do świadczenia pielęgnacyjnego,
- c) 6 osób do specjalnego zasiłku opiekuńczego,
- d) 191 osób do zasiłku pielęgnacyjnego,
- e) 3 osoby do zasiłku dla opiekunów,
- f) 65 osób do jednorazowej zapomogi z tytułu urodzenia się dziecka,
- g) 70 osób do świadczenia rodzicielskiego.

W okresie sprawozdawczym wydano łącznie 772 decyzje dot. świadczeń rodzinnych w tym;

- e) 562 decyzje dot. przyznania świadczeń rodzinnych,
- f) 48 decyzji dot. odmowy prawa do świadczeń rodzinnych
- g) 116 decyzji uchylających prawo do świadczeń rodzinnych
- h) 46 decyzji żądających zwrotu nienależnie pobranych świadczeń rodzinnych



Tabela nr 13. Kwoty wydatków poniesionych na świadczenia rodzinne w okresie od 1 stycznia do 31 grudnia 2019 r.

WYSZCZEGÓLENIE	2019	2019
	Kwota	Liczba świadczeń
<b>Zasiłki rodzinne</b>	<b>779 476,00</b>	<b>6699</b>
<b>Dodatki do zasiłków rodzinnych, w tym z tytułu:</b>	<b>344 679,00</b>	<b>2867</b>
- urodzenia dziecka	28 000,00	28
- opieki nad dzieckiem w okresie korzystania z urlopu wychowawczego	48 786,00	125
- samotnego wychowywania dziecka	42 074,00	218
- kształcenia i rehabilitacji dziecka niepełnosprawnego	23 790,00	219
- rozpoczęcia roku szkolnego	33 786,00	338
- podjęcia przez dziecko nauki w szkole poza miejscem zamieszkania	47 023,00	663
- wychowywania dziecka w rodzinie wielodzietnej	121 220,00	1276
<b>Zasiłki rodzinne wraz z dodatkami – OGÓLEM</b>	<b>1 124 155,00</b>	<b>9566</b>
<b>Zasiłki pielęgnacyjne</b>	<b>383 941,00</b>	<b>2026</b>
<b>Świadczenia pielęgnacyjne</b>	<b>557 696,00</b>	<b>355</b>
<b>Specjalny zasiłek opiekuńczy</b>	<b>29 140,00</b>	<b>47</b>
<b>Jednorazowa zapomoga z tytułu urodzenia dziecka</b>	<b>66 000,00</b>	<b>66</b>
<b>Razem</b>	<b>2 160 932,00</b>	<b>12 060</b>

Źródło: opracowanie własne

W okresie sprawozdawczym przyznano łącznie 6699 zasiłków rodzinnych na ogólną kwotę 779 476,00 zł, 2867 dodatki do zasiłku rodzinnego na łączną kwotę 344 679,00 zł. Udzielono 2026 zasiłków pielęgnacyjnych na kwotę 383 941,00 zł, 355 świadczeń pielęgnacyjnych na kwotę 557 696,00 zł, 47 świadczeń specjalnego zasiłku opiekuńczego na kwotę 29 140,00 zł, 66 świadczeń jednorazowej zapomogi z tytułu urodzenia dziecka na kwotę 66 000,00 zł.

Tabela nr 14. Kwoty wydatków poniesionych na realizację świadczeń rodzinnych „złotówka za złotówkę w 2019 r.

WYSZCZEGÓLNIENIE	KWOTA	LICZBA ŚWIADCZEŃ
świadczenia rodzinne „złotówka za złotówkę”	31 653,62	715

Źródło: opracowanie własne

W roku 2019 r. wypłacono rodzinom 715 świadczeń rodzinnych w trybie „złotówka za złotówkę” w łącznej kwocie 31 653,62 zł.

**Tabela nr 15. Wydatki na ubezpieczenie emerytalno - rentowe i ubezpieczenie zdrowotne w ramach przyznanego świadczenia pielęgnacyjnego w 2019 r.**

WYSZCZEGÓLNIENIE	LICZBA ŚWIADCZEŃ	KWOTA
<b>Składki na ubezpieczenie zdrowotne</b>	255	36 067,90
<b>Składki na ubezpieczenie emerytalne i rentowe</b>	330	139 680,75

*Źródło: Opracowanie własne*

W roku 2019 z tytułu wypłaconego świadczenia pielęgnacyjnego udzielono 330 świadczeń z tyt. ubezpieczenia emerytalno-rentowego na łączną kwotę 139 680,75 zł i 255 świadczeń z tyt. ubezpieczenia zdrowotnego na łączną kwotę 36 067,90 zł.

**Tabela nr 16. Wydatki na ubezpieczenie emerytalno- rentowe i ubezpieczenie zdrowotne w ramach przyznanego specjalnego zasiłku opiekuńczego w 2019 r.**

WYSZCZEGÓLNIENIE	LICZBA ŚWIADCZEŃ	KWOTA
<b>Składki na ubezpieczenie zdrowotne</b>	45	2 511,00
<b>Składki na ubezpieczenie emerytalne i rentowe</b>	48	8 162,25

*Źródło: Opracowanie własne*

W roku 2019 z tytułu wypłaconego specjalnego zasiłku opiekuńczego udzielono 48 świadczeń z tyt. ubezpieczenia emerytalno-rentowego na łączną kwotę 8 162,25 zł i 45 świadczeń z tyt. ubezpieczenia zdrowotnego na łączną kwotę 2 511,00 zł.

**Tabela nr 17. Kwoty wydatków poniesionych na realizację zasiłków dla opiekunów w 2019 r.**

WYSZCZEGÓLNIENIE	KWOTA	LICZBA ŚWIADCZEŃ
<b>zasiłek dla opiekunów</b>	8 660,00	18

*Źródło: opracowanie własne*

W roku 2019 r. wypłacono 18 zasiłków dla opiekunów na łączną kwotę 8 660,00 zł.

**Tabela nr 18. Wydatki na ubezpieczenie emerytalno - rentowe i ubezpieczenie zdrowotne w ramach przyznanego zasiłku dla opiekuna w 2019 r.**

WYSZCZEGÓLNIENIE	LICZBA ŚWIADCZEŃ	KWOTA
<b>Składki na ubezpieczenie zdrowotne</b>	15	666,00
<b>Składki na ubezpieczenie emerytalne i rentowe</b>	16	2 179,52

*Źródło: Opracowanie własne*

W roku 2019 z tytułu wypłaconego zasiłku dla opiekuna udzielono 16 świadczeń z tyt. ubezpieczenia emerytalno-rentowego na łączną kwotę 2179,52 zł i 15 świadczeń z tyt. ubezpieczenia zdrowotnego na łączną kwotę 666,00 zł.

Świadczenie rodzicielskie, przysługuje matce albo ojcu dziecka, opiekunowi faktycznemu dziecka w przypadku objęcia opieką dziecka w wieku do ukończenia 7 roku życia, a w przypadku dziecka, wobec którego podjęto decyzję o odroczeniu obowiązku szkolnego - do ukończenia 10 roku życia, rodzinie zastępczej, z wyjątkiem rodziny zastępczej zawodowej, w przypadku objęcia opieką dziecka w wieku do ukończenia 7 roku życia, a w przypadku dziecka, wobec którego podjęto decyzję o odroczeniu obowiązku szkolnego- do ukończenia 10 roku życia; osobie, która przysposobiła dziecko, w przypadku objęcia opieką dziecka w wieku do ukończenia 7 roku życia, a w przypadku dziecka, wobec którego podjęto decyzję o odroczeniu obowiązku szkolnego- do ukończenia 10 roku życia.

Świadczenie rodzicielskie w wysokości 1000 zł miesięcznie nie jest uzależnione od kryterium dochodowego (jest to kwota netto, gdyż świadczenie rodzicielskie nie podlega opodatkowaniu, ani innym obciążeniom). Kwotę świadczenia rodzicielskiego przysługującą za niepełny miesiąc ustala się, dzieląc kwotę świadczenia przez liczbę wszystkich dni kalendarzowych w tym miesiącu, a otrzymaną kwotę mnoży się przez liczbę dni kalendarzowych, za które świadczenie przysługuje. Kwotę świadczenia przysługującą za niepełny miesiąc zaokrągla się do 10 groszy w górę.

**Tabela nr 19. Kwoty wydatków poniesionych na realizację świadczenia rodzicielskiego w 2019 r.**

WYSZCZEGÓLNIENIE	KWOTA	LICZBA ŚWIADCZEŃ
<b>świadczenie rodzicielskie</b>	<b>453 226,00</b>	<b>491</b>

*Źródło: opracowanie własne*

W roku 2019 wypłacono 491 świadczeń rodzicielskich na łączną kwotę 453 226,00 zł.

## 2. ustawy o pomocy osobom uprawnionym do alimentów

Świadczenia z funduszu alimentacyjnego przysługują osobie uprawnionej do alimentów od rodzica na podstawie tytułu wykonawczego pochodzącego lub zatwierdzonego przez sąd, jeżeli egzekucja okazała się bezskuteczna. Świadczenie przysługuje osobie uprawnionej do ukończenia 18 roku życia albo w przypadku, gdy uczy się w szkole lub szkole wyższej do ukończenia przez nią 25 roku życia, albo w przypadku posiadania orzeczenia o znacznym stopniu niepełnosprawności – bezterminowo. Świadczenia z funduszu alimentacyjnego przysługują, jeżeli dochód rodziny w przeliczeniu na osobę w rodzinie nie przekracza kryterium dochodowego, do 30 września 2019 roku kwoty 725 zł, natomiast od 1 października 2019 kwoty 800 zł.

Świadczenia z funduszu alimentacyjnego przysługują w wysokości bieżąco ustalonych alimentów, jednakże nie wyższej niż 500 zł.

**Tabela nr 20. Realizacja świadczeń z funduszu alimentacyjnego w 2019 r.**

	2019 rok
Liczba złożonych wniosków o ustalenie prawa do świadczenia z funduszu alimentacyjnego	60
Liczba wydanych decyzji przyznających prawo do świadczenia z funduszu alimentacyjnego	55
Liczba wniosków pozostawionych bez rozpatrzenia	1
Liczba wydanych decyzji odmawiających prawa do świadczeń z funduszu alimentacyjnego	4
Liczba wydanych decyzji uchylających prawo do świadczenia z funduszu alimentacyjnego	8
Liczba wydanych decyzji żądających zwrotu nienależnie pobranych świadczeń z funduszu alimentacyjnego	2

*Źródło: opracowanie własne*

W okresie sprawozdawczym przyjęto do rozpatrzenia 60 wniosków o ustalenie prawa do świadczeń z funduszu alimentacyjnego, w wyniku czego wydano 55 decyzji uprawniających do świadczenia z funduszu alimentacyjnego, 4 decyzje odmawiające prawa do świadczenia, 1 wniosek został pozostawiony bez rozpatrzenia ze względu na niedostarczenie dokumentów niezbędnych do rozpatrzenia sprawy. Wydano 8 decyzji uchylających prawo do świadczenia z funduszu alimentacyjnego oraz 2 decyzje żądające zwrotu nienależnie pobranego świadczenia z funduszu alimentacyjnego.

**Tabela nr 21. Dłużnicy alimentacyjni oraz osoby uprawnione do przyznania świadczenia z funduszu alimentacyjnego**

	2019 rok
<b>Liczba osób uprawnionych</b>	82
<b>Liczba dłużników alimentacyjnych</b>	93
<b>Liczba zgonów dłużników alimentacyjnych</b>	2

*Źródło: opracowanie własne*

W okresie od 1 stycznia do 31 grudnia 2019 r. z prawa do świadczeń z funduszu alimentacyjnego skorzystały 82 osoby. W ewidencji OPS w tym okresie odnotowano 93 dłużników alimentacyjnych. W okresie sprawozdawczym 2 dłużników alimentacyjnych zmarło, w związku z powyższym wygaszono należności.

W ramach funduszu alimentacyjnego wypłacono świadczenia na łączną kwotę 268 010,00 zł , z tego na rzecz osób uprawnionych w wieku:

- od 0 do 17 lat – 239 900,00 zł
- od 18 do 24 lat – 28 110,00 zł

Najwyższą kwotę w wysokości 25 780,00 zł wypłacono w lutym 2019 r. natomiast najniższą w wysokości 18 980,00 zł - w październiku 2019r. Średnie świadczenie na osobę uprawnioną wyniosło 272,37 zł miesięcznie.

Zgodnie z art. 27 ust. 1 ustawy z dnia 7 września 2007 r. o pomocy osobom uprawnionym do alimentów, dłużnik alimentacyjny jest zobowiązany do zwrotu organowi właściwemu wierzyciela należności w wysokości świadczeń wypłaconych z funduszu alimentacyjnego osobie uprawnionej, łącznie z ustawowymi odsetkami.

**Tabela nr 22. Zwroty pieniężne dłużników alimentacyjnych w 2019 r.**

<b>ZWROTY W TYM:</b>	
<b>Fundusz Alimentacyjny</b>	43 877,97
<b>Odsetki</b>	57 214,21
<b>Zaliczka alimentacyjna</b>	14 096,27
<b>NALEŻNOŚCI POZOSTAŁE DO ZAPŁATY W TYM:</b>	
<b>Fundusz alimentacyjny</b>	3 510 120,03
<b>Odsetki</b>	1 592 553,40
<b>Zaliczka alimentacyjna</b>	400 986,12

*Źródło: opracowanie własne*

W okresie sprawozdawczym dłużnicy alimentacyjni dokonali zwrotów z tytułu wypłaconych świadczeń z funduszu alimentacyjnego na łączną kwotę 43 877,97 zł, z tytułu odsetek 57 214,21 zł i 14 096,27 zł z tytułu wypłaconych zaliczek alimentacyjnych. Należności pozostałe do zapłaty przez dłużników z tytułu funduszu alimentacyjnego to kwota 3 510 120,03 zł, ponadto 1 592 553,40 zł z tytułu odsetek i kwota 400 986,12 zł z tytułu zaliczki alimentacyjnej.

## **POSTĘPOWANIE WOBEC DŁUŻNIKÓW ALIMENTACYJNYCH**

W okresie sprawozdawczym Ośrodek Pomocy Społecznej w Maszewie realizował zadania ustawy z dnia 7 września 2007 r. o pomocy osobom uprawnionym do alimentów. Postępowania wobec dłużników alimentacyjnych podejmowane były w związku z przyznaniem świadczenia z funduszu alimentacyjnego oraz złożeniem wniosku o podjęcie działań wobec dłużnika alimentacyjnego zgodnie z art. 3 ust. 5 w/w ustawy.

W ramach prowadzonych postępowań podejmowano współpracę z kancelariami komorniczymi, Powiatowymi Urzędami Pracy oraz Biurami Informacji Gospodarczej.

Postępowania wobec dłużników alimentacyjnych polegały na rozpoznawaniu ich sytuacji finansowej oraz zawodowej. Informacje uzyskane podczas wywiadu alimentacyjnego przekazywane były kancelariom komorniczym oraz organom właściwym wierzyciela. W przypadku dłużników alimentacyjnych, którzy nie mogli wywiązać się z obowiązku alimentacyjnego podejmowane były działania w kierunku rejestracji dłużnika jako osoby bezrobotnej oraz aktywizacji zawodowej poprzez współdziałanie z Powiatowymi Urzędami Pracy. Przekazywano również informacje o niezapłaconych zobowiązaniach przez dłużników alimentacyjnych do Biur Informacji Gospodarczej.

**Tabela nr 23. Postępowanie wobec dłużników alimentacyjnych w 2019 r.**

<b>2019 r</b>	
Liczba otrzymanych wniosków o podjęcie działań wobec dłużników alimentacyjnych	37
Liczba skierowanych wniosków o podjęcie działań wobec dłużników alimentacyjnych	35
Liczba informacji przekazanych dłużnikom alimentacyjnym o przyznaniu osobie uprawnionej świadczenia z funduszu alimentacyjnego oraz obowiązku zwrotu wraz z odsetkami	66
Liczba wniosków o przyłączenie się do postępowania egzekucyjnego w związku z przyznaniem świadczenia na okres zasiłkowy	60
Liczba zawiadomień o podejrzeniu popełnieniu przestępstwa	51
Liczba wniosków o ściganie za przestępstwo określone w art. 209 ustawy z dnia 6 czerwca 1997 r. –Kodeks karny	12
Liczba dłużników, którzy zgłosili się na wezwanie w celu przeprowadzenia wywiadu alimentacyjnego	26
Liczba dłużników, zobowiązanych do zarejestrowania w Powiatowym Urzędzie Pracy	3
Liczba dłużników, wobec których wystosowano wniosek do Powiatowych Urzędów Pracy o potrzebie aktywizacji zawodowej	3

Liczba postanowień o wszczęciu postępowania administracyjnego o uznaniu dłużnika alimentacyjnego za uchylającego się od zobowiązań alimentacyjnych	8
Liczba decyzji o uznaniu dłużnika alimentacyjnego za uchylającego się od zobowiązań alimentacyjnych	8
Liczba decyzji o umorzeniu postępowania dotyczącego uznania dłużnika alimentacyjnego za uchylającego się od zobowiązań alimentacyjnych	4
Liczba dłużników dodanych do monitorowania w Biurach Informacji Gospodarczej	13

*Źródło: opracowanie własne*

Z danych zawartych w powyższej tabeli wynika, że w okresie sprawozdawczym do Ośrodka (organu właściwego dłużnika) wpłynęło 37 wniosków o podjęcie działań wobec dłużników alimentacyjnych, zamieszkujących na terenie Gminy i Miasta Maszewo, natomiast 35 wniosków zostało skierowanych do innych gmin o podjęcie działań wobec dłużników alimentacyjnych, zamieszkujących na terenie innych gmin.

Zgodnie z zapisami ustawy z dnia 7 września 2007 r. o pomocy osobom uprawnionym do alimentów, organ właściwy wierzyciela przekazuje dłużnikowi alimentacyjnemu oraz organowi właściwemu dłużnika informację o przyznaniu osobie uprawnionej świadczeń z funduszu alimentacyjnego oraz obowiązku zwrotu wraz z odsetkami świadczeń wypłaconych z funduszu alimentacyjnego.

W okresie sprawozdawczym przekazano 66 dłużnikom alimentacyjnym informację o przyznaniu osobie uprawnionej świadczenia z funduszu alimentacyjnego oraz obowiązku zwrotu wraz z odsetkami.

W związku z faktem przyznania świadczenia z funduszu alimentacyjnego zostały złożone wnioski do Komorników Sądowych o przyłączeniu się postępowania egzekucyjnego w ilości 60. Zgodnie z art. 209 §3 ustawy z dnia 6 czerwca 1997 kodeks karny, w związku z art. 304 §2 –kodeks postępowania karnego, Ośrodek przekazał 51 zawiadomień o podejrzeniu popełnienia przestępstwa przez dłużników alimentacyjnych.

W okresie sprawozdawczym tut. Ośrodek w związku z prowadzonym postępowaniem wobec dłużników alimentacyjnych złożył 12 wniosków o ściganie za przestępstwo.

Tabela powyższa wskazuje, że spośród zarejestrowanych w kartotekach OPS dłużników alimentacyjnych, zgłosiło się 26 w celu przeprowadzenia wywiadu alimentacyjnego.

Zgodnie z art. 5 ust.1 pkt. 1 ustawy z dnia 7 września 2007 r. o pomocy osobom uprawnionym do alimentów, organ właściwy dłużnika zobowiązuje dłużnika alimentacyjnego do zarejestrowania się jako osoba bezrobotna, albo poszukująca pracy w przypadku braku możliwości zarejestrowania się jako bezrobotny.

W w/w okresie zobowiązano 3 dłużników alimentacyjnych do zarejestrowania się w Powiatowym Urzędzie Pracy. W okresie sprawozdawczym wystosowano wnioski o potrzebie aktywizacji zawodowej wobec 3 dłużników alimentacyjnych.

W 2019 roku wystosowano 8 wszczęć postępowania administracyjnego o uznaniu dłużnika alimentacyjnego za uchylającego się od zobowiązań alimentacyjnych, w konsekwencji wydano 8 decyzji o uznaniu dłużnika alimentacyjnego za uchylającego się od zobowiązań alimentacyjnych oraz 4 decyzje o umorzeniu postępowania dotyczącego uznania dłużnika alimentacyjnego za uchylającego się od zobowiązań alimentacyjnych.

W okresie sprawozdawczym w rejestrze Biur Informacji Gospodarczych tj. Krajowego Rejestru Długów, BIG Infomonitora, Kbig- Krajowego Biura Informacji Gospodarczej S.A., Erif Big S.A., aktualizowano zadłużenia dłużników alimentacyjnych. We wskazanym okresie dopisano zadłużenie 13 dłużników alimentacyjnych.

### 3. ustawy o dodatkach mieszkaniowych

Zgodnie z ustawą z dnia 21 czerwca 2001 r. o dodatkach mieszkaniowych (Dz. U. z 2019r, poz. 2133) świadczenie w formie dodatku mieszkaniowego przysługuje:

- a. najemcom oraz podnajemcom lokali mieszkalnych,
- b. osobom mieszkającym w lokalach mieszkalnych, do których przysługuje im spółdzielcze prawo do lokalu,
- c. osobom mieszkającym w lokalach mieszkalnych, znajdujących się w budynkach stanowiących ich własność i właścicielom samodzielnych lokali mieszkalnych,
- d. innym osobom mającym tytuł prawny do zajmowanego lokalu mieszkalnego i ponoszącym wydatki związane z jego zajmowaniem,
- e. osobom zajmującym lokal mieszkalny bez tytułu prawnego, oczekującym na przysługujący im lokal zamienny albo socjalny.

**Tabela nr 24. Liczba decyzji o przyznaniu świadczenia w formie dodatku mieszkaniowego w 2019 r.**

	Ilość decyzji	(%)
Decyzje przyznające świadczenie w formie dodatku mieszkaniowego	5	100%
Decyzje odmawiające przyznania świadczenia w formie dodatku mieszkaniowego	0	0%
Suma:	5	100,00%

*Źródło: opracowanie własne*

W okresie od 1 stycznia do 31 grudnia 2019 r. do Ośrodka wpłynęło 5 wniosków o przyznanie pomocy w formie dodatku mieszkaniowego, w efekcie czego wydano 5 decyzji uprawniających do świadczenia.



**Tabela nr 25. Liczba dodatków mieszkaniowych udzielonych w 2019 r.**

<b>Wyszczególnienie</b>	<b>Ogólna liczba wypłaconych dodatków mieszkaniowych</b>	<b>Kwota wypłaconych dodatków mieszkaniowych w złotych (w zaokrągleniu)</b>
Liczba wypłaconych dodatków mieszkaniowych na terenie Miasta Maszewo	25	4 111,00
Liczba wypłaconych dodatków mieszkaniowych na terenie Gminy Maszewo	0	0,00
Suma:	25	4 111,00

*Źródło: opracowanie własne*

W okresie sprawozdawczym udzielono 25 świadczeń w formie dodatku mieszkaniowego mieszkańcom Maszewa na łączną kwotę 4 111,00 zł.

#### **4. ustawy o dodatku energetycznym**

Dodatek energetyczny przysługuje osobom, na ich wniosek, korzystającym z dodatku mieszkaniowego, po spełnieniu następujących warunków:

- na dzień składania wniosku muszą posiadać uprawnienia do dodatku mieszkaniowego,
- są stroną umowy kompleksowej lub umowy sprzedaży energii elektrycznej zawartej z przedsiębiorcą energetycznym,
- mieszkają w miejscu dostarczania energii elektrycznej.

Wysokość dodatku energetycznego w okresie od 1 stycznia do 30 kwietnia 2019 r. wyniosła miesięcznie;

- 11,35 zł dla gospodarstwa domowego prowadzonego przez osobę samotną,
- 15,77 zł dla gospodarstwa domowego składającego się z 2 do 4 osób,
- 18,92 zł dla gospodarstwa domowego składającego się z co najmniej 5 osób.

Od 1 maja 2019 r. zgodnie z obwieszczeniem Ministra Energii z dnia 11 kwietnia 2019r. zostały ustalone nowe stawki miesięczne w/w świadczenia tj;

- 11,37 zł dla gospodarstwa domowego prowadzonego przez osobę samotną,
- 15,80 zł dla gospodarstwa domowego składającego się z 2 do 4 osób,
- 18,96 zł dla gospodarstwa domowego składającego się z co najmniej 5 osób.

W okresie sprawozdawczym, żadna osoba korzystająca z dodatku mieszkaniowego nie była zainteresowana tą formą pomocy ze względu na niską wartość finansową świadczenia.

## 5. ustawy o przeciwdziałaniu przemocy w rodzinie

Na podstawie art. 6 ust.2 ustawy o przeciwdziałaniu przemocy Ośrodek Pomocy Społecznej opracował Gminny Program Przeciwdziałania Przemocy w Rodzinie, który Uchwałą Nr XXVIII/181/2018 z dnia 23 stycznia 2018 r. został przyjęty do realizacji na lata 2018-2020.

Głównym założeniem programu jest - Minimalizacja skutków społecznych wynikających z przemocy domowej.

W 2019r. zgodnie z harmonogramem realizacji zadań Gminnego Programu Przeciwdziałania Przemocy w Rodzinie oraz Ochrony Ofiar Przemocy w Rodzinie:

- a) w ramach celu szczegółowego pn. **„Podnoszenie kompetencji służb i przedstawicieli podmiotów realizujących działania z zakresu przeciwdziałaniu przemocy w rodzinie:**

- Członkowie Zespołu Interdyscyplinarnego tj. 17 osób (pedagodzy szkolni, dyrektor Przedszkola Miejskiego, przedstawiciel Stowarzyszenia WOLONTARIAT WIELKIEGO SERCA, członkowie Gminnej Komisji ds. Rozwiązywania Problemów Alkoholowych i Narkomanii, pracownicy socjalni Ośrodka Pomocy Społecznej w Maszewie, kuratorzy zawodowi przy Sądzie Rejonowym w Goleniowie oraz dzielnicowi Posterunku Policji w Maszewie ), wzięli udział w szkoleniu pn. *„Praktyczne aspekty prowadzenia interwencji i motywowania do zmiany – w ramach prowadzenia procedury Niebieskich Kart – jak to działa w praktyce pracy zespołów interdyscyplinarnych. Realizacja procedur przeciwdziałania przemocy w rodzinie. Wykładnie i stosowanie prawa przez członków ZI.”*, adresowanym do służb zajmujących się pomocą zagrożonym rodzinom. Szkolenie zostało przeprowadzone w dniu 27 września 2019 r. przez specjalistę w zakresie przeciwdziałania przemocy w rodzinie.

- b) w ramach celu szczegółowego pn. **„Edukacja dzieci, młodzieży oraz promowanie zachowań nieagresywnych i społecznie pożądanych wśród dzieci i młodzieży”:**

pedagodzy i nauczyciele Szkoły Podstawowej w Dębicach, Szkoły Podstawowej w Rożnowie oraz Szkoły Podstawowej w Maszewie, zorganizowali zajęcia profilaktyczne i edukacyjne na rzecz uczniów o następującej tematyce: „Kradzieże i wymuszenia”, „Jak się nie dać stresowi”, „Wirtualny świat gier komputerowych”, „Krytykujemy przemoc w naszym otoczeniu”, „Stop przemocy”, „Jak dochodzi do przemocy”. Cel był realizowany w ramach godzin wychowawczych przez wychowawców, zgodnie z Programem Wychowawczo-Profilaktycznym oraz klasowymi planami wychowawczymi.

c) w ramach celu szczegółowego pn. „**Ochrona i pomoc osobom dotkniętym przemocą w rodzinie**”:

- w 2019 r. osiem osób wobec, których wszczęto procedurę „Niebieskiej Karty” skierowano do uczestnictwa w programie korekcyjno – edukacyjnym dla osób stosujących przemoc w rodzinie, realizowanym przez Powiatowe Centrum Pomocy Rodzinie w Goleniowie,
- w wyniku wszczętego postępowania, na podstawie nakazu Prokuratora:
  - wobec trzech sprawców zastosowała areszt tymczasowy,
- jeden ze sprawców poddał się terapii uzależnień,

d) w ramach celu szczegółowego pn. „**Profilaktyka i edukacja społeczna**”:

- uruchomiono usługi specjalistyczne w formie porad psychologicznych. W tym celu został zatrudniony psycholog na umowę – zlecenie w okresie od stycznia 2019 r. do grudnia 2019 r., którego wynagrodzenie było finansowane ze środków budżetu Gminy Maszewo. Całkowity koszt zatrudnienia Psychologa wyniósł 6.000,00 zł.

Psycholog w ciągu miesiąca wykonywał pięć godzin terapii na rzecz osób i rodzin z terenu Miasta i Gminy Maszewo. W okresie zatrudnienia, psycholog łącznie udzielił 20 godzin porad na rzecz 8 rodzin dotkniętych przemocą, gdzie prowadzona była procedura Niebieska Karta.

W 2019 r. łącznie wpłynęło 25 spraw, które kwalifikowały się do rozpatrzenia w ramach zadań Zespołu Interdyscyplinarnego.

**Tabela nr 26. Rodzaje podejmowanych działań w zakresie przeciwdziałania przemocy w rodzinie w 2019 r.**

Wyszczególnienie	Ogółem 2019 r.
Liczba spraw, które zakwalifikowano do rozpatrzenia w ramach zadań Zespołu Interdyscyplinarnego	25
Liczba posiedzeń Zespołu Interdyscyplinarnego	20
Liczba Niebieskich Kart	26
Liczba zakończonych Niebieskich Kart w 2019 r.	26
Liczba godzin pracy psychologa	60
Liczba rodzin, które skorzystały z pomocy psychologa	8

*Źródło: opracowanie własne*

Cele zaplanowane na rok 2019, w ramach przedmiotowego Programu zostały osiągnięte. Działania podjęte pozwoliły nie tylko usunąć przyczyny tkwiące często w sferze psychicznej

i społecznej, czy rozszerzyć formy pomocy instytucjonalnej, ale skutecznie rozwiązywać problemy poszczególnych grup docelowych.

## **6. ustawy o wspieraniu rodziny i systemie pieczy zastępczej**

1) podejmowano systematyczną współpracę z funkcjonującymi na terenie gminy i powiatu goleniowskiego instytucjami, placówkami oświatowymi oraz organizacjami pozarządowymi w celu wypracowania zasad wymiany informacji w obszarze pomocy rodzinom w kryzysie.

2) zatrudniono 2 asystentów w ramach umowy o pracę. Osoby zatrudnione na stanowisku asystenta rodziny świadczyły pracę na rzecz 20 rodzin, celem pomocy w prowadzeniu gospodarstwa domowego, pomocy w załatwieniu spraw urzędowych, a przede wszystkim utrzymaniu dzieci w ich środowisku naturalnym,

3) w 2019r. zostało zawartych 10 kontraktów socjalnych z 10 rodzinami. Kontrakty dotyczyły rodzin i osób z problemem opiekuńczo – wychowawczym, alkoholowym oraz niezaradnością życiową. Rezultatem zawartych kontraktów, było wzmocnienie umiejętności opiekuńczo – wychowawczych rodzin i prowadzenia gospodarstwa domowego, mobilizowanie do zaprzestania nadużywania alkoholu oraz aktywizacja społeczna i zawodowa.

**Tabela nr 27. Koszt zadania w 2019 r, w ramach realizacji ustawy o wspieraniu rodziny i systemie pieczy zastępczej**

	<b>Liczba dzieci</b>	<b>Koszt zadania (zł)</b>
<b>2019 r.</b>	<b>21</b>	<b>118 016,03</b>

*Źródło: opracowanie własne*

W 2019 roku na mocy postanowień Sądu, Ośrodek ponosił odpłatność za 21 dzieci objętych pieczą zastępczą, umieszczonych w rodzinach zastępczych spokrewnionych i niespokrewnionych. W stosunku do roku 2018 liczba dzieci w pieczy zastępczej z terenu Gminy Maszewo zmniejszyła się o 6 dzieci, a konsekwencją zmiany stanu liczebnego w przedmiotowym zakresie był poprawnie działający system asystentury rodzinnej, mający na celu zapobieganie kryzysom w rodzinie i odbieranie dzieci z ich środowiska naturalnego.

Całkowity koszt wydatków wyniósł 118 016,03 zł.

## WSPARCIE ZASTĘPCZE DLA DZIECI

Dzieci są grupą szczególnie chronioną przez politykę społeczną. Działalność na rzecz dzieci polega przede wszystkim na ochronie ich praw, wyrównywaniu szans życiowych poprzez ułatwienie dostępu do oświaty, służby zdrowia, wypoczynku oraz ochronę przed niekorzystnym wpływem środowiska. System opieki nad dziećmi potrzebującymi wsparcia na terenie Gminy Maszewo organizują: placówki wsparcia dziennego, rodziny zastępcze, placówki oświatowe.

Poniższe zestawienia tabelaryczne obrazują zakres liczbowy dzieci pochodzących z terenu Gminy Maszewo, objętych zastępczymi formami opieki.

**Tabela nr 28. Dzieci z terenu Gminy Maszewo w rodzinach zastępczych według wieku w latach 2017-2019**

lp	Dzieci w rodzinach zastępczych	spokrewnionych			niespokrewnionych		
		2017	2018	2019	2017	2018	2019
1.	<i>Rok</i>						
2.	<i>Liczba dzieci</i>	21	19	23	4	4	4

Opracowanie własne

**Tabela nr 29. Dzieci z terenu Gmin Maszewo w placówkach opiekuńczo-wychowawczych w latach 2017 – 2019**

lp	Dzieci w placówkach opiekuńczo – wychowawczych	Przebywających w placówkach			Umieszczonych w placówkach		
		2017	2018	2019	2017	2018	2019
1.	<i>Rok</i>						
2.	<i>Liczba dzieci</i>	5	4	2	0	0	0

Opracowanie własne

Dane Ośrodka wskazują, że z terenu Gminy Maszewo w zastępczych formach opieki przebywało odpowiednio w 2017 r. 30 dzieci, w 2018 r. 27 dzieci, w 2019 r. 29 dzieci. Warto zauważyć, że znacząca większość dzieci z terenu Gminy Maszewo, na przełomie 2017-2019 roku, przebywała w rodzinach zastępczych. Znacznie zmniejszyła się liczba dzieci umieszczanych w instytucjonalnej pieczy zastępczej. W ostatnich trzech latach w placówkach nie umieszczono żadnego dziecka, pochodzącego z terenu Gminy Maszewo.

Zauważalnie maleje liczba dzieci izolowanych od swoich środowisk rodzinnych. Jest to wynik szeroko zakrojonego wsparcia rodzin, wśród których istnieje zagrożenie odebrania dziecka. Tendencja ta wyzwała konieczność stałego monitoringu i zwiększenia intensyfikacji działań, poprzez stałą pracę asystenta rodziny, poradnictwo specjalistyczne, pomoc rzeczową, pracę socjalną. Niezbędne staje się utrzymanie zatrudnienia asystentów rodzin, którzy poprzez stałą współpracę z rodzinami dążyć będą do ich poprawnego funkcjonowania, tym samym zapobiegając umieszczeniu dzieci w pieczy zastępczej.

## ASYSTENT RODZINY

Ustawa o wspieraniu rodziny i systemie pieczy zastępczej zakłada wsparcie dla rodzin przeżywających trudności w wypełnianiu funkcji opiekuńczo – wychowawczych. Pomocy udziela się kierując się dobrem dziecka, dobrem rodziny jako naturalnego środowiska rozwoju dziecka, przy współdziałaniu instytucji i organizacji, pracujących z dziećmi i rodzicami. Rodzinie przyznaje się wsparcie asystenta rodziny. Asystent ułatwia rodzicom wypełnianie ról społecznych, aby doprowadzić do osiągnięcia podstawowej stabilizacji życiowej i nie dopuścić do umieszczania dzieci poza rodziną w placówkach lub rodzinach zastępczych. Jeśli dzieci znajdują się pod pieczę zastępczą, rolą asystenta są działania na rzecz ich jak najszybszego powrotu do rodziny. Praca asystenta rodziny nie może być łączona z wykonywaniem obowiązków pracownika socjalnego, jednak współpraca obu jest ściśle ze sobą powiązana.

Jednostką powołaną do realizacji przedmiotowych zadań — na podstawie Uchwały Nr XV/89/2012 Rady Miejskiej w Maszewie z dnia 29 lutego 2012 r. - został Ośrodek Pomocy Społecznej w Maszewie.

Zawód asystenta rodziny, w strukturach Ośrodka Pomocy Społecznej w Maszewie funkcjonuje od 2010 roku. Wynagrodzenie asystenta odbywało się w ramach środków unijnych oraz Ministerstwa Rodziny, Pracy i Polityki Społecznej. W 2019 roku zatrudnionych było 2 asystentów rodziny na podstawie umowy o pracę, którzy wykonywali pracę na rzecz 20 rodzin.

W okresie sprawozdawczym pozyskiwano środki finansowe z Ministerstwa Rodziny, Pracy i Polityki Społecznej w ramach Resortowego programu wspierania rodziny i systemu pieczy zastępczej „Asystent rodziny” oraz Unii Europejskiej na zatrudnienie asystentów rodziny. Wdrożenie projektów było zadaniem dodatkowym i fakultatywnym, którego przyjęcie do realizacji zależne było od decyzji samorządu gminnego. Ośrodek rokrocznie aplikuje o środki ministerialne i unijne oraz podejmuje własne działania zmierzające do zwiększenia zatrudnienia asystentów rodzin.

**Tabela nr 30. Asystentura rodziny na terenie Gminy Maszewo w latach 2017-2019**

	Asystentura rodziny w latach 2017-2019		
<i>Rok</i>	2017	2018	2019
<i>Liczba rodzin</i>	11	25	20
<i>Liczba asystentów</i>	1	2	2

*Opracowanie własne*

Dane zawarte w tabeli nr 30 wskazują, iż asystenturą rodziny objęto 11 rodzin - w 2017 r., 25 rodzin - w 2018 r., 20 rodzin – w 2019 r. Analizując powyższe dane należy stwierdzić, że zachodzi konieczność podtrzymywania tej formy oddziaływań na rzecz rodzin niewydolnych wychowawczo i zagrożonych zjawiskiem przemocy.

Dotychczasowe doświadczenia pozwalają stwierdzić, że współpraca z asystentami rodziny daje wiele korzyści, pomaga rodzinie poznać własne możliwości, zbudować pewność siebie. W efekcie w oparciu o swoje zasoby rozwiązywać problemy. Asystent rodziny mobilizuje do dbania o czystość i porządek w domu. Asystenci rodziny nie „siedzą za biurkiem”, ale spędzają czas z rodzinami w ich domach. Wskazują drogę do zmiany, nie wyręczając klientów w ich działaniach. Ich zadaniem jest zmienić nastawienie klienta, pokazać mu własne możliwości.

Efektom pracy asystenta jest uniknięcie umieszczenia dziecka w pieczy zastępczej. Z perspektywy czasu i osiągnięć w ramach realizacji tego zadania, stwierdza się, iż jest to jedno z lepszych narzędzi minimalizujących i eliminujących skutki kryzysu w rodzinach zagrożonych różnymi dysfunkcjami, stąd zachodzi konieczność pozostawienia w strukturach Ośrodka tej funkcji. Ponadto koszty zatrudnienia asystenta są o wiele niższe od kosztu utrzymania dzieci w pieczy zastępczej.

## 7. Rządowego Programu „Dobry Start”

W 2019 r. realizowano rozporządzenie Rady Ministrów z dnia 30 maja 2018 r. dot. rządowego programu „Dobry start” (Dz. U. z dnia 1 czerwca 2018 r., poz. 1061), w którym określono szczegółowe zasady przyznawania i wypłacania świadczenia.

**Tabela nr 31. Wydatki poniesione w 2019 r. na realizację Rządowego Programu „Dobry Start”**

Wyszczególnienie		Ogółem
liczba złożonych wniosków	w formie papierowej	364
	elektronicznie	412
liczba decyzji	przyznających świadczenie	776
	odmawiających świadczenia	0
liczba uprawnionych dzieci		1110
liczba świadczeń		1110
wydatkowana kwota		333 000,00

*Źródło: opracowanie własne*

W okresie od 1 stycznia do 31 grudnia 2019 r. przyjęto łącznie do rozpatrzenia 776 wniosków o ustalenie prawa do świadczenia dobry start, w tym 364 złożonych w wersji papierowej i 412 w wersji elektronicznej. Na zadanie łącznie wydatkowano kwotę 333 000,00 zł na rzecz 1110 dzieci.

## 8. ustawy o pomocy państwa w wychowywaniu dzieci

Świadczenie wychowawcze przysługuje matce albo ojcu, jeżeli dziecko wspólnie zamieszkuje i pozostaje na utrzymaniu matki albo ojca, opiekunowi faktycznemu dziecka, jeżeli dziecko wspólnie zamieszkuje i pozostaje na utrzymaniu opiekuna faktycznego, opiekunowi prawnemu dziecka, dyrektorowi domu pomocy społecznej. Świadczenie wychowawcze przysługuje osobom do ukończenia przez dziecko 18 roku życia. Do dnia 30 czerwca 2019 obowiązywało kryterium dochodowe w wysokości 800,00 zł , które kwalifikowało do otrzymywania świadczenia na rzecz pierwszego dziecka. Od 1 lipca 2019 świadczenia wychowawcze przysługują bez względu na kryterium dochodowe.

Tabela nr 32. Wydatki poniesione w 2019 r. na realizację ustawy o pomocy państwa w wychowywaniu dzieci

Wyszczególnienie		Ogółem
liczba złożonych wniosków	w formie papierowej	514
	elektronicznie	622
Liczba informacji/decyzji przyznających świadczenie		1131
liczba świadczeń wychowawczych		15 260
wydatkowana kwota		7 606 830,70

*opracowanie własne*

W okresie od 1 stycznia do 31 grudnia 2019 r. przyjęto łącznie do rozpatrzenia 1136 wniosków o ustalenie prawa do świadczenia wychowawczego, w tym 514 złożonych w wersji papierowej i 622 w wersji elektronicznej. Wydano ogółem 1136 decyzji / informacji, w tym 5 odmownych i 1131 przyznających świadczenie wychowawcze. Łącznie wydatkowano kwotę 7 606 830,70 zł.

## 9. ustawy o wsparciu kobiet w ciąży i rodzin „Za życiem”

Jednorazowe świadczenie przysługuje matce lub ojcu dziecka, opiekunowi prawnemu albo opiekunowi faktycznemu dziecka bez względu na dochód w wysokości 4000,00 zł. Wniosek o wypłatę jednorazowego świadczenia składa się w terminie 12 miesięcy od dnia narodzin dziecka. Jednorazowe świadczenie przysługuje, jeżeli kobieta pozostawała pod opieką medyczną nie później



niż od 10 tygodnia ciąży do porodu, u którego zdiagnozowano ciężkie i nieodwracalne upośledzenie albo nieuleczalną chorobę zagrażającą jego życiu, które powstały w prenatalnym okresie rozwoju dziecka lub w czasie porodu.

**Tabela nr - Kwoty wydatków poniesionych na realizację ustawy o wsparciu kobiet w ciąży i rodzin „Za życiem” w 2019 r.**

WYSZCZEGÓLNIENIE	KWOTA	LICZBA ŚWIADCZEŃ
jednorazowe świadczenie	4 000	1

*Źródło: opracowanie własne*

W okresie sprawozdawczym wypłacono jedno świadczenie na kwotę 4000,00 zł.

## **V. SPRAWOZDANIE Z REALIZACJI STRATEGII ROZWIĄZYWANIA PROBLEMÓW SPOŁECZNYCH W GMINIE MASZEWO NA LATA 2015-2020**

w ramach celu strategicznego pn. „**wzmocnienie pozycji rodziny w obliczu jej kryzysu**”

- 1) w 2019 r. zatrudniono 2 asystentów rodziny, który systematycznie współpracował z rodzinami udzielając im wsparcia w pełnieniu funkcji wychowawczych, opiekuńczych i socjalnych,
- 2) zorganizowano wypoczynek letni dla dzieci i młodzieży z terenu Gminy, pochodzącej z rodzin najuboższych, korzystających z pomocy społecznej,
- 3) udzielono rodzinom Karty Dużej Rodziny, Zachodniopomorskiej Karty Rodziny, Zachodniopomorskiej Karty Seniora,

w ramach celu strategicznego pn. „**ułatwienie funkcjonowania osób starszych i niepełnosprawnych w środowisku lokalnym,**”

- 1) udzielono pomocy finansowej w formie zasiłków celowych specjalnych bezzwrotnych na zakup leków, leczenie i rehabilitację,
- 2) zorganizowano usługi opiekuńcze na rzecz osób ze względu na wiek, niepełnosprawność lub długotrwałą chorobę, z których skorzystało 14 osób,

- 3) 5 osób bezrobotnych w ramach zawartego porozumienia wykonywało prace społecznie – użyteczne, które polegały na świadczeniu pomocy w zaspokajaniu potrzeb życiowych osób samotnych i starszych oraz wykonywaniu prac porządkowych,
- 4) udzielano pomocy w formie paczek żywnościowych.

w ramach celu strategicznego pn. **„wspieranie i aktywność osób bezrobotnych na rynku pracy”**

1). w okresie od lutego 2019 r. do grudnia 2019 r. Ośrodek realizował porozumienia zawarte pomiędzy Gminą Maszewo, a Starostą Powiatu Goleniowskiego na organizowanie prac społecznie użytecznych na terenie Gminy Maszewo.

**Tabela nr 33. Realizacja prac społecznie użytecznych**

Prace społecznie użyteczne	2019 r
Liczba osób wykonujących prace społecznie użyteczne w tym:	5
prace porządkowe wykonywane na terenach wiejskich i miejskich Gminy Maszewo	3
pomoc i wsparcie w zakresie zaspokajania potrzeb życiowych na rzecz osób samotnych i starszych zamieszkałych na terenach wiejskich Gminy Maszewo	2

*Opracowanie własne*

W okresie sprawozdawczym w ramach w/w porozumienia 5 osób bezrobotnych zarejestrowanych w PUP w Goleniowie wykonywało prace społeczne, w tym 3 osoby prace porządkowe oraz 2 osoby pomoc i wsparcie w zakresie zaspokajania potrzeb życiowych na rzecz osób samotnych i starszych.

2) udzielono na rzecz rodzin dotkniętych problemem bezrobocia pomoc w formie zasiłków okresowych.

w ramach celu strategicznego pn. **„ograniczenie zagrożeń występujących w społeczeństwie”**

- 1) udzielono porad psychologicznych w wymiarze 60 godzin na rzecz 8 rodzin,
- 2) cztery osoby skorzystały z programu korekcyjno – edukacyjnego dla sprawców przemocy,
- 3) zorganizowano 20 Zespołów Interdyscyplinarnych,

w ramach celu strategicznego pn. **„systemowe i techniczne wzmocnienie działań służb socjalnych Gminy Maszewo”**

- w 2019 r. pracownicy Ośrodka uczestniczyli w szkoleniach, konferencjach, konsultacjach w zakresie tematycznym obejmującym między innymi pracę socjalną, przeciwdziałanie przemocy.

## VI. WYKAZ POTRZEB W ZAKRESIE POMOCY SPOŁECZNEJ

Dane zawarte w niniejszym sprawozdaniu umożliwiają analizowanie i monitorowanie występowania problemów społecznych na terenie Gminy Maszewo oraz planowanie działań aktywizujących Ośrodek Pomocy Społecznej w Maszewie w obszarze usług społecznych. Ponadto zawarte w sprawozdaniu informacje są materiałem, mającym ułatwić podejmowanie decyzji związanych z planowaniem środków finansowych w zakresie polityki społecznej w kolejnym roku i stały się podstawą do sformułowania poniższych wniosków i rekomendacji.

Na przestrzeni ostatnich lat zauważa się stały, stopniowy spadek osób korzystających ze wsparcia pomocy społecznej, co wynika z mniejszego bezrobocia i zaspokojenia potrzeb finansowych rodzin poprzez realizację Programu „Rodzina 500+”.

- Niezmiennie powodami przyznania pomocy przez Ośrodek Pomocy Społecznej w Maszewie są ubóstwo i bezrobocie. Zmienia się natomiast struktura wieku klientów pomocy społecznej, coraz częściej korzystającymi są osoby w wieku poprodukcyjnym oraz osoby długotrwale bezrobotne. Jedną z konsekwencji demograficznego starzenia się społeczeństwa jest wzrost liczby osób o ograniczonej samodzielności. Osoby starsze są kategorią klientów pomocy społecznej, której liczba stale rośnie. Wiek podeszły sam w sobie nie stanowi podstawy do korzystania ze świadczeń, ale w połączeniu z samotnym gospodarowaniem, problemem z niepełnosprawnością, chorobami przewlekłymi i relatywnie niskim dochodem, wpływa w realiach demograficznych na wzrost liczby klientów korzystających z różnych form pomocy, w szczególności wzrost zapotrzebowania na całodobowe usługi opiekuńcze. W coraz większym stopniu usługi Ośrodka są zorientowane na potrzeby seniorów. Jednym z głównych założeń polityki senioralnej pozostaje zaopiekowanie seniorów we własnym środowisku i ograniczenie skierowań osób starszych do domów pomocy społecznej. Działaniem ukierunkowanym na zapewnienie aktywnego uczestnictwa w życiu społecznym seniorów powinna być m.in. rozbudowa infrastruktury w środowisku lokalnym oraz zwiększenie miejsc w placówkach dziennego pobytu. Rozwiązaniem tej sytuacji może być utworzenie placówki dziennego pobytu seniora, na które niewątpliwie istnieje zarówno zapotrzebowanie, jak i zainteresowanie ze strony klientów Ośrodka.
- Z prognoz demograficznych na najbliższe lata wynika, że na terenie Gminy Maszewo nieznacznie zmniejszeniu ulega liczba mieszkańców, zwiększa się struktura wiekowa i nastąpił wzrost wielkości populacji ludności w wieku poprodukcyjnym. Ważne jest zapewnienie odpowiedniej opieki osobom niepełnosprawnym i starszym, zarówno samotnym jak i pozbawionym opieki. Pożądane jest organizowanie opieki w miejscu zamieszkania, angażowanie pomocy sąsiedzkiej, aktywizowanie środowiska lokalnego, jak również

w ostateczności kierowanie do placówek zapewniających opiekę całodobową. Takie prognozy ukierunkowują zadania pomocy społecznej na szeroko rozumianą pomoc osobom w podeszłym wieku, a przede wszystkim zabezpieczenie środków finansowych na utrzymanie osób starszych w domach pomocy społecznej i zabezpieczenie usług opiekuńczych oraz pobytu w dziennych ośrodkach wsparcia dla seniorów. Coraz więcej osób wymaga pomocy w formie skierowania i umieszczenia w domu pomocy społecznej. Alternatywą może być tworzenie domów dziennego pobytu. Jest to forma środowiskowej pomocy półstacjonarnej służącej utrzymaniu osoby w jej naturalnym środowisku. Wprawdzie świadczą one pomoc tylko w określonym czasie, niemniej umożliwiają osobom starszym zaspokojenie wielu potrzeb nie tylko podstawowych. W placówkach tego typu, poza usługami bytowymi, prowadzone są także usługi wspomagające, zajęcia kulturalno - oświatowe oraz usługi rehabilitacyjne. Różne formy terapii zajęciowej pozwalają osobom starszym zachować aktywną postawę bez konieczności umieszczenia w domu pomocy społecznej.

- Wskazane jest zwiększenie nakładów na usługi opiekuńcze, które są inną formą pomocy osobom, które z powodu wieku, choroby i innych przyczyn wymagają pomocy innych osób, a są tej pomocy pozbawione z różnych powodów. Od trzech ostatnich lat na terenie naszej Gminy obserwuje się wzrost zapotrzebowania na tą formę opieki. Usługi opiekuńcze obejmują pomoc w zaspokajaniu codziennych potrzeb życiowych, opiekę higieniczną, zaleconą przez lekarza pielęgnację oraz, w miarę możliwości, zapewnienie kontaktów z otoczeniem. Pomoc tą zapewniają opiekunki środowiskowe w miejscu zamieszkania osoby.
- Jedną z najistotniejszych kwestii wynikających z analizy stanu i skuteczności pomocy społecznej jest konieczność stałego rozwoju kadr pomocy społecznej, zwłaszcza w zakresie pracy z osobami starszymi oraz osobami długotrwale korzystającymi z pomocy społecznej. Szczególnie ważne jest także zapewnienie pracownikom socjalnym wsparcia, poprzez współpracę ze specjalistami: lekarzami, psychologami, doradcami zawodowymi, w celu opracowania jak najefektywniejszego i skutecznego sposobu udzielania pomocy. Obserwowane aktualnie zmiany dotyczące osób korzystających z systemu pomocy społecznej stawiają nowe wyzwania przed pracownikami służb społecznych. Zawód pracownika socjalnego wymaga nie tylko fachowej wiedzy, ale również ogromnej dozy empatii niezbędnej w zrozumieniu sytuacji osób, które znalazły się w trudnej sytuacji życiowej.
- Zauważalna coraz bardziej staje się potrzeba utworzenia lub zapewnienia miejsc w mieszkaniach socjalnych. Mieszkanie takie daje szansę na niezależne, samodzielne na miarę możliwości życie i nabywanie umiejętności społecznych, w szczególności przez osoby opuszczające rodziny zastępcze, placówki opiekuńczo-wychowawcze, młodzieżowe ośrodki

wychowawcze, zakłady dla nieletnich itp. Ponadto sytuacja ekonomiczna niektórych osób i rodzin, nie pozwala na zakup własnych mieszkań, a ten stan wyzwała konieczność organizowania na terenie Gminy większej liczby lokali socjalnych.

- Z uwagi na rosnące zapotrzebowanie na bezpłatne poradnictwo specjalistyczne tj. porady prawne, rodzinne, psychologiczne, wskazane jest zwiększenie nakładów finansowych samorządu na tego typu usługi. Związane jest to z narastającą dysfunkcjonalnością rodzin, rozwodami, samotnym macierzyństwem, negatywnymi wzorcami zachowań społecznych, nałogami, brakiem poczucia przynależności do rodziny i identyfikacji z nią.
- Wskazane jest wdrożenie nowego modelu wsparcia rodziny i systemu pieczy zastępczej, a tym samym zwiększenie środków finansowych gminy na realizację zadań w tym zakresie. Szczególnie dotyczy to zatrudnienia asystentów rodziny. Kontynuowanie zatrudnienia i rozwijanie form pracy asystentów rodziny umożliwi powrót dzieci z pieczy zastępczej do rodziny biologicznej oraz zapobiegnie odbieraniu dzieci z rodzin do pieczy zastępczej. Kontynuowanie zatrudniania asystentów rodzinnych na terenie gminy ograniczy proces niewydolności i tym samym umieszczenia dziecka poza Gminą oraz wyeliminuje koszty utrzymania dziecka w różnych formach zastępczych.
- Biorąc pod uwagę fakt dużego zainteresowania wśród jednostek samorządu terytorialnego oraz podmiotów niepublicznych udziałem w programach rządowych i resortowych oraz efektywnością podejmowania takich form pomocy, nasuwa się wniosek o umacnianiu współpracy między instytucjami pomocy i integracji społecznej, a organizacjami pozarządowymi i organami władz samorządowych.
- Na efektywne realizowanie zadań w obszarze pomocy społecznej ma wpływ dobra współpraca podmiotów działających na rzecz poprawy poziomu życia mieszkańców Gminy Maszewo. Coraz większego znaczenia nabiera wspólne działanie w celu poszukiwania skutecznych form pomocy wykraczających poza zakres działania i możliwości pojedynczych organizacji. Wskazana jest troska o tworzenie dobrego, przyjaznego klimatu do rozwoju współpracy, podejmowania działań interdyscyplinarnych instytucji niosących pomoc ludziom. Ważne w tym zakresie jest przede wszystkim wzmożone współdziałanie ze środowiskiem lokalnym, jednostkami pozarządowymi i samorządem gminnym.

Sprawozdanie z działalności Ośrodka Pomocy Społecznej w Maszewie, jest dokumentem wskazującym nie tylko dane z ilości i jakości wykonanych zadań obligatoryjnych i fakultatywnych, wskazało jednocześnie główne tendencje występujące na przestrzeni ostatnich 12 miesięcy w zakresie systemu zabezpieczenia społecznego, zmian zachodzących w szczególności w kontekście przemian demograficznych i społecznych naszej społeczności lokalnej.