

**S P R A W O Z D A N I E**  
**z działalności**  
**Ośrodka Pomocy Społecznej**  
**w Maszewie**  
**za 2018 r.**



Maszewo, 2019 r.

# SPIS TREŚCI

<b>WSTĘP</b> .....	<b>3</b>
<b>I. Zadania Gminy w świetle ustawy o pomocy społecznej i innych przepisów – wg stanu prawnego na dzień 31 grudnia 2018r.</b> .....	<b>4</b>
<b>II. Struktura organizacyjna Ośrodka Pomocy Społecznej</b> .....	<b>8</b>
<b>III. Sprawozdanie z realizacji zadań ustawy o pomocy społecznej</b> .....	<b>10</b>
1. udzielanie schronienia, zapewnienie posiłku oraz niezbędnego ubrania osobom tego pozbawionym ...	10
2. przyznawanie i wypłacanie zasiłków: okresowych, celowych, stałych, celowych specjalnych, celowych na pokrycie wydatków powstałych w wyniku zdarzenia losowego .....	10
3. praca socjalna. ....	13
4. kontrakty socjalne .....	13
5. usługi opiekuńcze .....	14
6. dożywianie .....	14
7. kierowanie do domu pomocy społecznej i ponoszenie odpłatności za pobyt mieszkańca gminy w tym domu .....	16
8. pomoc osobom w placówkach wsparcia dziennego .....	17
9. pomoc osobom mającym trudności w przystosowaniu się do życia po zwolnieniu z zakładu karnego	18
10. opłacanie składek na ubezpieczenie zdrowotne określonych w przepisach o świadczeniach opieki zdrowotnej finansowanych ze środków publicznych .....	18
11. podejmowanie innych zadań z zakresu pomocy społecznej .....	19
<b>IV. Sprawozdanie z realizacji zadań wynikających z:</b>	
1. Ustawy o świadczeniach rodzinnych .....	25
2. Ustawy o pomocy osobom uprawnionym do alimentów .....	29
3. Ustawy o dodatkach mieszkaniowych.....	33
4. Ustawy o dodatkach energetycznych .....	34
5. Ustawy o przeciwdziałaniu przemocy w rodzinie .....	35
6. Ustawy o wspieraniu rodziny i systemie pieczy zastępczej .....	37
7. Rządowego Programu „Dobry Start” .....	41
8. Ustawy o pomocy państwa w wychowywaniu dzieci .....	41
<b>V. Sprawozdanie z realizacji Strategii Rozwiązywania Problemów Społecznych w Gminie Maszewo na lata 2015 – 2020</b> .....	<b>42</b>
<b>VI. Wykaz potrzeb w zakresie pomocy społecznej</b> .....	<b>44</b>

## **W S T Ę P**

Przedłożony materiał zawiera sprawozdanie z działalności Ośrodka Pomocy Społecznej w Maszewie za okres od 1 stycznia do 31 grudnia 2018r. oraz wykaz potrzeb w zakresie pomocy społecznej.

Może on stanowić bazę do dalszych analiz oraz działań zmierzających do stworzenia łatwo dostępnego, obiektywnego, kompetentnego i sprawnego systemu pomocy społecznej w Gminie Maszewo.

# **I. ZADANIA GMINY W ŚWIETLE USTAWY O POMOCY SPOŁECZNEJ I INNYCH USTAW – WG STANU PRAWNEGO NA DZIEŃ 31 GRUDNIA 2018 r.**

## **1. Z USTAWY O POMOCY SPOŁECZNEJ**

### **zadania własne gminy o charakterze obowiązkowym:**

- a)** opracowanie i realizacja gminnej strategii rozwiązywania problemów społecznych ze szczególnym uwzględnieniem programów pomocy społecznej, profilaktyki i rozwiązywania problemów alkoholowych i innych, których celem jest integracja osób i rodzin z grup szczególnego ryzyka,
- b)** sporządzanie bilansu potrzeb gminy w zakresie pomocy społecznej;
- c)** udzielanie schronienia, zapewnienie posiłku oraz niezbędnego ubrania osobom tego pozbawionym,
- d)** przyznawanie i wypłacanie zasiłków okresowych,
- e)** przyznawanie i wypłacanie zasiłków celowych;
- f)** przyznawanie i wypłacanie zasiłków celowych na pokrycie wydatków powstałych w wyniku zdarzenia losowego,
- g)** przyznawanie i wypłacanie zasiłków celowych na pokrycie wydatków na świadczenia zdrowotne osobom bezdomnym oraz innym osobom niemającym dochodu i możliwości uzyskania świadczeń na podstawie przepisów o świadczeniach opieki zdrowotnej finansowanych ze środków publicznych,
- h)** przyznawanie zasiłków celowych w formie biletu kredytowanego,
- i)** opłacanie składek na ubezpieczenia emerytalne i rentowe za osobę, która zrezygnuje z zatrudnienia w związku z koniecznością sprawowania bezpośredniej, osobistej opieki nad długotrwale lub ciężko chorym członkiem rodziny oraz wspólnie niezamieszkującymi matką, ojcem lub rodzeństwem,
- j)** praca socjalna,
- k)** organizowanie i świadczenie usług opiekuńczych, w tym specjalistycznych, w miejscu zamieszkania, z wyłączeniem specjalistycznych usług opiekuńczych dla osób z zaburzeniami psychicznymi,
- l)** prowadzenie i zapewnienie miejsc w mieszkaniach chronionych,
- m)** dożywianie dzieci,
- n)** sprawianie pogrzebu, w tym osobom bezdomnym,
- o)** kierowanie do domu pomocy społecznej i ponoszenie odpłatności za pobyt mieszkańca gminy w tym domu;
- p)** pomoc osobom mającym trudności w przystosowaniu się do życia po zwolnieniu z zakładu karnego,
- q)** sporządzanie sprawozdawczości oraz przekazywanie jej właściwemu wojewodzie, również w formie dokumentu elektronicznego, z zastosowaniem systemu teleinformatycznego,
- r)** utworzenie i utrzymywanie ośrodka pomocy społecznej, w tym zapewnienie środków na wynagrodzenia pracowników,

- s) przyznawanie i wypłacanie zasiłków stałych,
- t) opłacanie składek na ubezpieczenie zdrowotne określonych w przepisach o świadczeniach opieki zdrowotnej finansowanych ze środków publicznych,

**zadania własne gminy:**

- a) przyznawanie i wypłacanie zasiłków specjalnych celowych,
- b) przyznawanie i wypłacanie pomocy na ekonomiczne usamodzielnienie w formie zasiłków, pożyczek oraz pomocy w naturze,
- c) prowadzenie i zapewnienie miejsc w domach pomocy społecznej i ośrodkach wsparcia o zasięgu gminnym oraz kierowanie do nich osób wymagających opieki,
- d) podejmowanie innych zadań z zakresu pomocy społecznej wynikających z rozeznaczonych potrzeb gminy, w tym tworzenie i realizacja programów osłonowych,
- e) współpraca z powiatowym urzędem pracy w zakresie upowszechniania ofert pracy oraz informacji o wolnych miejscach pracy, upowszechniania informacji o usługach poradnictwa zawodowego i o szkoleniach.

**zadania zlecone gminie z zakresu administracji rządowej:**

- a) organizowanie i świadczenie specjalistycznych usług opiekuńczych w miejscu zamieszkania dla osób z zaburzeniami psychicznymi,
- b) przyznawanie i wypłacanie zasiłków celowych na pokrycie wydatków związanych z klęską żywiołową lub ekologiczną,
- c) prowadzenie i rozwój infrastruktury środowiskowych domów samopomocy dla osób z zaburzeniami psychicznymi,
- d) realizacja zadań wynikających z rządowych programów pomocy społecznej, mających na celu ochronę poziomu życia osób, rodzin i grup społecznych oraz rozwój specjalistycznego wsparcia,
- e) przyznawanie i wypłacanie zasiłków celowych, a także udzielanie schronienia, posiłku oraz niezbędnego ubrania cudzoziemcom,
- f) przyznawanie i wypłacanie zasiłków celowych, a także udzielanie schronienia, posiłku i niezbędnego ubrania cudzoziemcom, którzy uzyskali zgodę na pobyt tolerowany na terytorium Rzeczypospolitej Polskiej,
- g) wpłacanie wynagrodzenia za sprawowanie opieki.

## **2. Z USTAWY O ŚWIADCZENIACH RODZINNYCH**

przyznawanie i wypłacanie świadczeń rodzinnych, w tym: zasiłku rodzinnego i dodatku do zasiłku rodzinnego z tytułu urodzenia dziecka, opieki nad dzieckiem w okresie korzystania z urlopu wychowawczego, samotnego wychowywania dziecka, wychowywania dziecka w rodzinie wielodzietnej, kształcenia i rehabilitacji dziecka niepełnosprawnego, rozpoczęcia roku szkolnego,

podjęcia przez dziecko nauki w szkole poza miejscem zamieszkania, ponadto zasiłku pielęgnacyjnego, świadczenia pielęgnacyjnego, zasiłku dla opiekunów, specjalnego zasiłku opiekuńczego, jednorazowej zapomogi

z tytułu urodzenia się dziecka oraz świadczenia rodzicielskiego.

### **3. Z USTAWY O POMOCY OSOBOM UPRAWNIONYM DO ALIMENTÓW**

- a) przeprowadzanie wywiadów alimentacyjnych oraz odbieranie oświadczeń majątkowych od dłużników alimentacyjnych, a także informowanie o przekazaniu do biura informacji gospodarczej o zobowiązaniu lub zobowiązaniach dłużnika alimentacyjnego wynikających z tytułów dłużnych w razie powstania zaległości za okres dłuższy niż 6 miesięcy,
- b) przekazywanie komornikom sądowym informacji mających wpływ na skuteczność prowadzonej egzekucji,
- c) zobowiązywanie dłużników do zarejestrowania się jako bezrobotny albo poszukujący pracy, w przypadku braku możliwości zarejestrowania się jako bezrobotny,
- d) współpraca z powiatowym urzędem pracy w celu podejmowania działań zmierzających do aktywizacji zawodowej dłużników,
- e) kierowanie wniosków do prokuratury o ściganie za przestępstwa niealimentacji,
- f) kierowanie wniosków do starostów o zatrzymanie prawa jazdy,
- g) przyznawanie i wypłacanie osobom uprawnionym świadczeń z funduszu alimentacyjnego.

### **4. Z USTAWY O DODATKACH MIESZKANIOWYCH I DODATKACH ENERGETYCZNYCH**

przyznawanie, ustalanie wysokości i wypłacanie dodatków mieszkaniowych oraz dodatków energetycznych.

### **5. Z USTAWY O PRZECIWDZIAŁANIU PRZEMOCY W RODZINIE**

- a) opracowanie i realizacja gminnego systemu przeciwdziałania przemocy w rodzinie oraz ochrony ofiar przemocy w rodzinie;
- b) prowadzenie poradnictwa i interwencji w zakresie przeciwdziałania przemocy w rodzinie, w szczególności poprzez działania edukacyjne służące wzmocnieniu opiekuńczych i wychowawczych kompetencji rodziców w rodzinach zagrożonych przemocą w rodzinie;
- c) zapewnienie osobom dotkniętym przemocą w rodzinie miejsc w ośrodkach wsparcia;
- d) tworzenie zespołów interdyscyplinarnych.

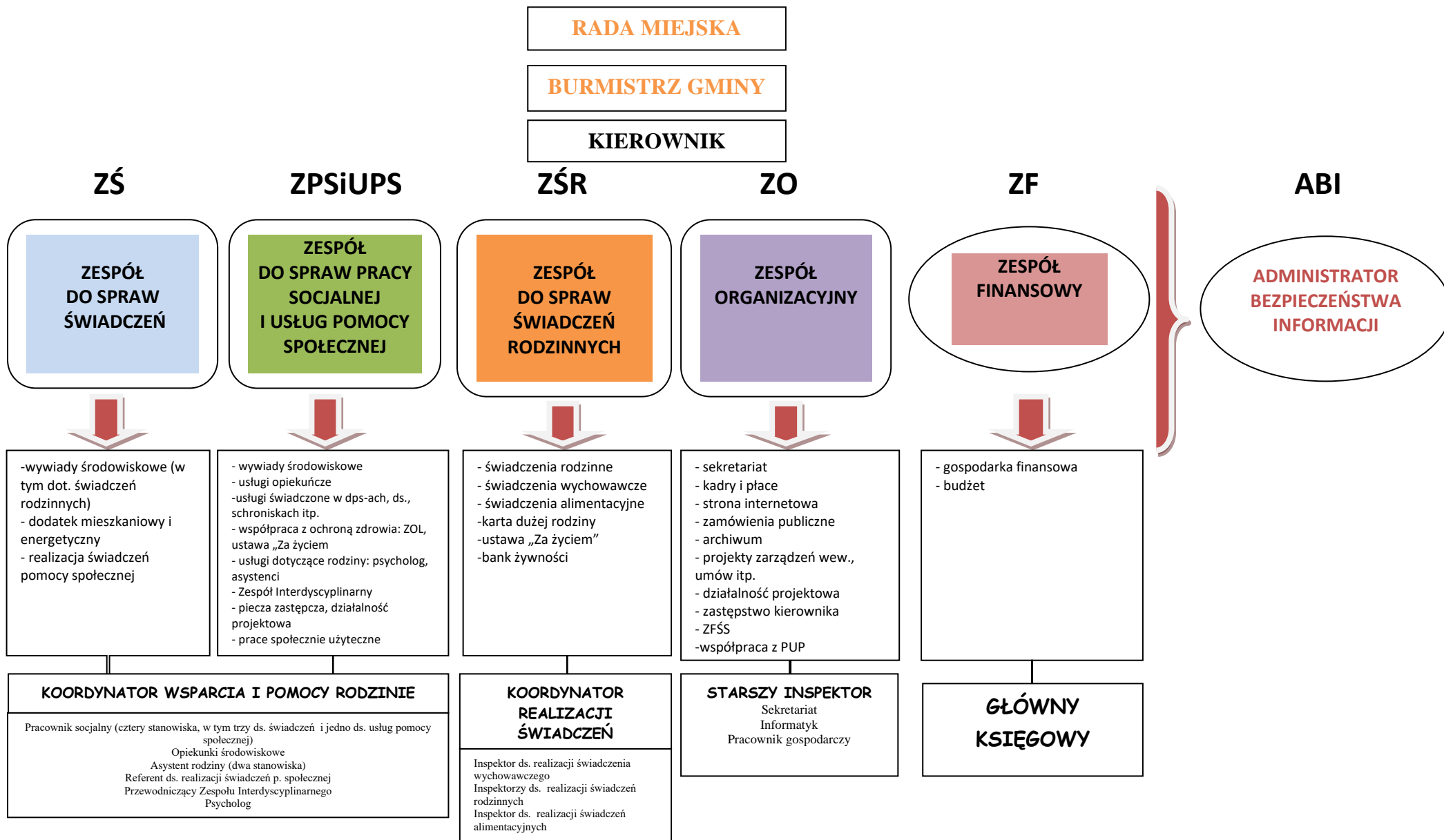
## **6. Z USTAWY O WSPIERANIU RODZINY I SYSTEMIE PIECZY ZASTĘPCZEJ**

- a) opracowanie i realizacja 3 – letnich gminnych programów wspierania rodziny,
- b) tworzenie możliwości podnoszenia kwalifikacji przez asystentów rodziny,
- c) tworzenie oraz rozwój systemu opieki nad dzieckiem, w tym placówek wsparcia dziennego oraz praca z rodziną przeżywającą trudności w wypełnianiu funkcji opiekuńczo – wychowawczych przez:
  - zapewnienie rodzinie przeżywającej trudności wsparcia i pomocy asystenta rodziny oraz dostępu do specjalistycznego poradnictwa,
  - organizowanie szkoleń i tworzenie warunków do działania rodzin wspierających,
  - prowadzenie placówek wsparcia dziennego oraz zapewnienie w nich miejsc dla dzieci;
- d) finansowanie:
  - podnoszenia kwalifikacji przez asystentów rodziny,
  - kosztów związanych z udzielaniem pomocy, o której mowa w art. 29 ust. 2, ponoszonych przez rodziny wspierające,
- e) współfinansowanie pobytu dziecka w rodzinie zastępczej, rodzinnym domu dziecka, placówce opiekuńczo – wychowawczej, regionalnej placówce opiekuńczo – terapeutycznej lub interwencyjnym ośrodku preadaptacyjnym,
- f) sporządzanie sprawozdań rzeczowo – finansowych z zakresu wspierania rodziny oraz przekazywanie ich właściwemu wojewodzie, w wersji elektronicznej, z zastosowaniem systemu teleinformatycznego;
- g) prowadzenie monitoringu sytuacji dziecka z rodziny zagrożonej kryzysem lub przeżywającej trudności w wypełnianiu funkcji opiekuńczo – wychowawczej, zamieszkałego na terenie gminy.
- h) przyjmowanie i rozpatrywanie wniosków o ustalenie prawa do świadczenia „Dobry start”,,
- i) wypłacanie świadczenia „Dobry start”,
- j) sporządzanie sprawozdań rzeczowo – finansowych z zakresu świadczenia „Dobry start”.

## **7. Z USTAWY O POMOCY PAŃSTWA W WYCHOWYWANIU DZIECI**

- a) przyjmowanie i rozpatrywanie wniosków o ustalenie prawa do świadczenia wychowawczego,
- b) wypłacanie świadczenia wychowawczego,
- c) sporządzanie sprawozdań rzeczowo – finansowych z zakresu świadczenia wychowawczego

## II. STRUKTURA ORGANIZACYJNA OŚRODKA POMOCY SPOŁECZNEJ W MASZEWIE





W 2018r. pracownicy Ośrodka uczestniczyli w szkoleniach, konferencjach, konsultacjach w zakresie:

1. świadczenia rodzinnego,
2. instrukcji kancelaryjnej,
3. zmiany w pomocy społecznej,
4. finansowania, księgowania, ksiąg rachunkowych,
5. świadczenia wychowawczego 500 plus,
6. procederu handlu ludźmi oraz prostytucji.
7. Zespołu Interdyscyplinarnego,
8. RODO,
9. zarządzania zasobami ludzkimi,
10. świadczenia ZUS.

Na utrzymanie i funkcjonowanie Ośrodka Pomocy Społecznej w Maszewie zabezpieczono w budżecie Gminy w 2018 r. środki w wysokości 12 382 901,50 zł, w tym na zadania własne - 3 116 085,84 zł, zadania zlecone - 9 266 815,66 zł.

W okresie sprawozdawczym wydatkowano ostatecznie środki w wysokości 12 088 469,46 zł, z tego na:

- zadania własne – 2 868 366,01 zł,
- zadania zlecone – 9 220 103,45 zł.

W 2018r. w ramach Zakładowego Funduszu Świadczeń Socjalnych wydatkowano kwotę 17907 zł, z przeznaczeniem na:

- pomoc finansową w okresie zimowym – 6 107,00 zł,
- dofinansowanie do wypoczynku zorganizowanego we własnym zakresie – 11 800,00 zł

### III. SPRAWOZDANIE Z REALIZACJI ZADAŃ USTAWY O POMOCY SPOŁECZNEJ

#### 1. udzielanie schronienia, zapewnianie posiłku oraz niezbędnego ubrania osobom tego pozbawionym

Zgodnie z art. 17 ust. 1 pkt. 3 ustawy o pomocy społecznej, do zadań własnych gminy o charakterze obowiązkowym należy udzielanie schronienia, zapewnienie posiłku oraz niezbędnego ubrania osobom tego pozbawionym.

W okresie sprawozdawczym Ośrodek udzielał pomoc w formie schronienia osobom tego potrzebującym przez skierowanie do noclegowni, schronisk, domów dla bezdomnych.

Tabela nr 1. Wsparcie i pomoc osobom bezdomnym w 2018r.

Wyszczególnienie	Liczba osób bezdomnych	Kwota
Liczba wszystkich osób bezdomnych, którym gmina zapewniła w 2018r. pobyt w placówkach noclegowych dla osób bezdomnych (na terenie gminy i poza jej granicami)	4	0
Składka na ubezpieczenie zdrowotne	3	849,37
Zasiłek stały	3	9 437,50

*Źródło: opracowanie własne*

Z danych zawartych w tabeli nr 1 wynika, że w ewidencji Ośrodka odnotowano 4 osoby bezdomne, których ostatnim miejscem zameldowania była Gmina Maszewo, zobowiązana do zapewnienia pomocy w formie schronienia. Osoby bezdomne korzystały z różnych form pomocy, m.in. z pobytu w placówkach noclegowych, zasiłków stałych w łącznej kwocie 9 437,50 zł i składki na ubezpieczenie zdrowotne w kwocie 849,37 zł.

#### 2. przyznawanie i wypłacanie zasiłków: okresowych, celowych, stałych, celowych specjalnych, celowych na pokrycie wydatków powstałych w wyniku zdarzenia losowego

W okresie sprawozdawczym udzielano pomoc w formie:

- zasiłków okresowych, celowych, celowych na pokrycie wydatków powstałych w wyniku zdarzenia losowego i zasiłków stałych, w ramach zadań własnych gminy o charakterze obowiązkowym,
- zasiłków specjalnych celowych, w ramach zadań własnych gminy,
- zasiłków celowych na pokrycie wydatków związanych z klęską żywiołową lub ekologiczną, w ramach zadań zleconych z zakresu administracji rządowej realizowanych przez gminę.

**Tabela nr 2. Udzielona pomoc w formie zasiłków okresowych w 2018r.**

Liczba rodzin w 2018r.	Liczba osób w rodzinach w 2018r.	Liczba świadczeń w 2018r.
36	94	121

*Źródło: opracowanie własne*

Zasiłek okresowy przysługuje w szczególności osobom i rodzinom ze względu na długotrwałą chorobę, niepełnosprawność, bezrobocie, możliwość utrzymania lub nabycia uprawnień do świadczeń z innych systemów zabezpieczenia społecznego. Kwota zasiłku okresowego nie może być niższa niż 50 % różnicy między:

- a) kryterium dochodowym osoby samotnie gospodarującej, a dochodem tej osoby,
- b) kryterium dochodowym rodziny, a dochodem tej rodziny, i nie niższa niż 20,00 zł.

Z danych zawartych w tabeli nr 2 wynika, że w okresie sprawozdawczym z pomocy w formie zasiłku okresowego skorzystało łącznie 36 rodzin, w tym 94 osoby, którym łącznie udzielono 121 świadczeń. Na realizację świadczeń w formie zasiłku okresowego wydatkowano w 2018 r. kwotę 37 798,00 zł.

**Tabela nr 3. Udzielona pomoc w formie zasiłków celowych w 2018r.**

Liczba rodzin w 2018r.	Liczba osób w rodzinach w 2018r.	Liczba świadczeń w 2018r.
11	20	29

*Źródło: opracowanie własne*

Zasiłek celowy przysługuje osobom i rodzinom w celu zaspokojenia niezbędnej potrzeby bytowej. Zasiłek celowy może być przyznany w szczególności na pokrycie części lub całości kosztów zakupu żywności, leków i leczenia, odzieży, opału, niezbędnych przedmiotów użytku domowego, drobnych remontów i napraw w mieszkaniu, a także kosztów pogrzebu.

Z danych zawartych w tabeli nr 3 wynika, że w 2018 r. z pomocy w formie zasiłku celowego skorzystało 11 rodzin, w których było 20 osób i łącznie udzielono 29 świadczeń. W okresie sprawozdawczym na przedmiotową pomoc wydatkowano kwotę w wysokości 12 451,00 zł.

**Tabela nr 4. Udzielona pomoc z powodu zdarzenia losowego w formie zasiłków celowych w 2018r.**

2018 r.	
<b>Liczba rodzin</b>	1
<b>Liczba osób w rodzinach</b>	2
<b>Liczba świadczeń</b>	1
<b>Kwota</b>	5 000,00

*Źródło: opracowanie własne*

Zgodnie z art. 17 ust. 1 pkt. 6 ustawy o pomocy społecznej, do zadań własnych gminy o charakterze obowiązkowym należy przyznawanie i wypłacanie zasiłków celowych, które mogą być przyznane osobie lub rodzinie na pokrycie wydatków powstałych w wyniku zdarzenia losowego (np. pożar). Powyższy zasiłek jest przyznawany bez względu na kryterium dochodowe.

Z danych zawartych w tabeli nr 4 wynika, że w 2018r. z tej formy pomocy skorzystało 1 rodzina, w której były 2 osoby. Pomoc udzielono w łącznej kwocie 5 000,00 zł.

**Tabela nr 5. Udzielona pomoc w formie zasiłków celowych specjalnych w 2018r.**

2018r.		
<b>Liczba rodzin</b>	<b>Liczba osób w rodzinie</b>	<b>Liczba świadczeń</b>
26	45	82

*Źródło: opracowanie własne*

Specjalny zasiłek celowy może być przyznany w szczególnie uzasadnionych przypadkach osobie albo rodzinie o dochodach przekraczających kryterium dochodowe z przeznaczeniem pomocy na zakup lekarstw, leczenie, rehabilitację, opał.

Dane zawarte w tabeli nr 5 wskazują, że w 2018 r. z pomocy w formie zasiłku celowego specjalnego skorzystało 26 rodzin, a w nich 45 osób, którym udzielono 82 świadczenia.

Na realizację zasiłków celowych specjalnych wydatkowano kwotę 16 520,00 zł.

**Tabela nr 6. Udzielona pomoc w formie zasiłków stałych w 2018r.**

2018r.	
<b>Liczba osób</b>	<b>Liczba świadczeń</b>
54	552

*Źródło: opracowanie własne*

Zgodnie z art. 17 ust.1 pkt. 19 ustawy o pomocy do zadań własnych o charakterze obowiązkowym realizowanych przez gminę należy przyznawanie i wypłacanie zasiłków stałych.

Pomoc w formie zasiłku stałego przysługuje pełnoletniej osobie samotnie gospodarującej lub pozostającej w rodzinie całkowicie niezdolnej do pracy z powodu wieku lub niepełnosprawności, jeżeli jej dochód jest niższy niż kryterium dochodowe osoby samotnie gospodarującej lub jeżeli dochód na osobę w rodzinie jest niższy od kryterium dochodowego na osobę w rodzinie.

Dane zawarte w tabeli nr 6 wskazują, że w 2018 r. z tej formy pomocy skorzystały 54 osoby, którym udzielono łącznie 552 świadczenia. W okresie sprawozdawczym na zasiłki stałe wydatkowano łącznie 296 641,00 zł.

### **3. praca socjalna**

Pracownik socjalny podejmując współpracę z rodziną diagnozuje sytuację oraz określa plan pomocy na jej rzecz w formie wywiadu środowiskowego.

Działania podejmowane w tym zakresie są bardzo zróżnicowane i dostosowane do indywidualnej sytuacji osoby lub rodziny. Praca socjalna jako forma wsparcia ma na celu przeciwdziałanie skutkom pojawiających się zagrożeń związanych z nieprawidłowym funkcjonowaniem rodziny i osoby. Pracą socjalną w szczególności objęte są osoby i rodziny, które nie są w stanie przezwyciężyć trudnych sytuacji życiowych wykorzystując własne zasoby, uprawnienia i możliwości, a szczególnie rodziny niepełne, wielodzietne rodziny niezaradne życiowo. W ramach pracy socjalnej pracownicy socjalni realizowali zadania przy współpracy:

- pedagogów szkolnych, funkcjonariuszy Policji,
- kuratorów sądowych,
- Powiatowego Centrum Pomocy Rodzinie w Goleniowie, Służby Zdrowia, Powiatowego Urzędu Pracy w Goleniowie, organizacji pozarządowych,
- Komisji Rozwiązywania Problemów Alkoholowych w Maszewie,
- Sądu Rejonowego w Goleniowie.

Pracownicy socjalni w 2018 r. przeprowadzili łącznie 482 wywiady środowiskowe i aktualizacyjne, w wyniku których wydano 423 decyzje administracyjne, przyznające świadczenia osobom i rodzinom kwalifikującym się do pomocy społecznej. Pracą socjalną objęto 188 rodzin.

### **4. kontrakty socjalne**

W celu określenia sposobu współdziałania w rozwiązywaniu problemów osób lub rodzin, znajdujących się w trudnej sytuacji życiowej pracownik socjalny może zawrzeć kontrakt socjalny, w celu wzmocnienia aktywności i samodzielności życiowej, zawodowej lub przeciwdziałania wykluczeniu społecznemu. W 2018r. zostało zawartych 20 kontraktów socjalnych z 20 osobami korzystającymi z pomocy finansowej Ośrodka. Kontrakty dotyczyły rodzin i osób z problemem opiekuńczo – wychowawczym, alkoholowym oraz niezaradnością życiową. Rezultatem zawartych

kontraktów było wzmocnienie umiejętności opiekuńczo – wychowawczych rodzin i prowadzenia gospodarstwa domowego, mobilizowanie do zaprzestania nadużywania alkoholu oraz aktywizacja społeczna i zawodowa.

## 5. usługi opiekuńcze

Usługi opiekuńcze przysługują osobie samotnej, która z powodu wieku, choroby lub innych przyczyn wymaga pomocy innych osób. Mogą być przyznane również osobie, która wymaga pomocy innych osób, a rodzina, a także wspólnie zamieszkujący małżonek, wstępni, zstępni nie mogą takiej pomocy zapewnić. Usługi opiekuńcze obejmują pomoc w zaspokajaniu codziennych potrzeb życiowych, ponadto opiekę higieniczną, zalecaną przez lekarza pielęgnację, w miarę możliwości, zapewnienie kontaktów z otoczeniem.

Usługi opiekuńcze świadczone są nieodpłatnie w przypadku, gdy dochód osoby lub rodziny nie przekracza kryterium dochodowego lub jest równy kryterium dochodowemu, określone w art. 8 ust. 1 ustawy o pomocy społecznej oraz osobom, które ukończyły 95 lat, a w przypadku osób samotnych – 90 lat.

Usługi opiekuńcze były prowadzone na terenie Gminy Maszewo przez trzy opiekunki środowiskowe.

**Tabela nr 7. Liczba osób korzystających z pomocy w formie usług opiekuńczych w 2018 r.**

Wyszczególnienie	Liczba osób korzystających z usług opiekuńczych
Liczba osób korzystających	16
Liczba osób ponoszących odpłatność za świadczone usługi	11
Liczba osób korzystających z bezpłatnych usług	5

*Źródło: opracowanie własne*

Dane zawarte w tabeli nr 7 wskazują, że z pomocy w formie usług opiekuńczych w okresie sprawozdawczym skorzystało 16 osób. Usługi opiekuńcze obejmowały łącznie 4235 godzin przepracowanych przez opiekunki środowiskowe. Z tytułu odpłatności podopiecznych za świadczoną na ich rzecz pomoc w formie usług, do budżetu Gminy wpłynęła łączna kwota 8 594,30 zł.

## 6. dożywianie

W okresie sprawozdawczym dożywianie osób i rodzin realizowane było w ramach Rządowego Programu w oparciu o uchwałę Rady Ministrów z dnia 10 grudnia 2013r. w sprawie ustanowienia wieloletniego programu "Pomoc państwa w zakresie dożywiania" w formie zasiłków celowych na zakup żywności i posiłków. Pomoc była adresowana do dzieci w wieku do 7 roku życia, uczniów

do czasu ukończenia szkoły ponadgimnazjalnej oraz osób i rodzin dotkniętych ubóstwem, bezrobociem, w szczególności samotnych, w podeszłym wieku, chorych lub niepełnosprawnych. Pomoc w ramach Programu mogła być przyznana, jeżeli dochód osoby samotnie gospodarującej lub dochód na osobę w rodzinie, nie przekraczał 150 % kryterium dochodowego wynikającego z ustawy o pomocy społecznej. Są to kwoty wynoszące odpowiednio: 951 zł dla osoby samotnie gospodarującej oraz 771 zł dla osoby w rodzinie, a od 1 października 2018 r., po weryfikacji kryterium, odpowiednio: 1051 zł dla osoby samotnie gospodarującej oraz 792 dla osoby w rodzinie.

Rada Miejska w Maszewie Uchwałą nr XXXIV/215/14 z dnia 29 stycznia 2014r. w § 2 tejże uchwały określiła, że w przypadku przekroczenia 150% kryterium dochodowego, o którym mowa w art. 8 ust. 1 ustawy o pomocy społecznej, pomoc w zakresie dożywiania w ramach programu wieloletniego „Pomoc państwa w zakresie dożywiania” może być przyznana pod warunkiem zwrotu wydatków na zasadach określonych w poniższej tabeli:

**Tabela nr 8. Wysokość procentowego zwrotu pomocy w ramach programu „Pomoc państwa w zakresie dożywiania”**

Procent kryterium dochodowego określonego w art. 8 ust. 1 ustawy o pomocy społecznej	Wysokości odpłatności w % liczona od poniesionych wydatków
powyżej 150-170	10
powyżej 170-180	30
powyżej 180-190	50
powyżej 190-200	70
powyżej 200	100

*Źródło: opracowanie własne*

Wysokość pomocy w ramach Programu ustala Wojewoda Zachodniopomorski na wniosek Burmistrza, na podstawie porozumienia. Warunkiem otrzymania dotacji na realizację przedmiotowego zadania było zobowiązanie gminy do wniesienia udziału środków własnych w wysokości nie mniejszej niż 40% przewidywanych kosztów realizacji Programu. Wojewoda wyraził zgodę na zmniejszenie udziału procentowego środków własnych Gminy do wysokości w zaokrągleniu 29,01% przewidywanych kosztów realizacji Programu „Pomoc państwa w zakresie dożywiania”.

Na dzień 31 grudnia 2018 r. koszty realizacji zadania wyniosły odpowiednio 70,12 % dotacji celowej i 29,88 % środków własnych.

Tabela nr 9. Udzielona pomoc w formie dożywiania w 2018 r.

Wyszczególnienie	Ogółem	
	do 150% kryterium dochodowego	w tym na wsi
Liczba dzieci korzystających z dożywiania w szkołach	93	66
Liczba rodzin korzystających z pomocy w formie zasiłków celowych na zakup żywności	64	38
Liczba osób w rodzinach korzystających z pomocy w formie zasiłków celowych na zakup żywności	156	95

Źródło: opracowanie własne

Tabela nr 9 wskazuje, że z Rządowego Programu „Pomoc Państwa w zakresie dożywiania” w formie zasiłków celowych na zakup żywności w 2018r. skorzystało 156 osób z 64 rodzin, w tym 95 osób z 38 rodzin, zamieszkałych na terenach wiejskich.

W ramach niniejszego Programu udzielana była pomoc rodzicom, których dzieci uczęszczają do szkół na terenie Miasta i Gminy Maszewo w formie dofinansowania do dożywiania. W 2018r. z tego rodzaju pomocy skorzystało 93 dzieci i młodzieży, w tym 66 dzieci z terenów wiejskich.

Na realizację Programu w 2018 r. wydatkowano łącznie kwotę 79 964,60 zł, z tego na: dożywianie dzieci w placówkach oświatowych – 31 846,00 zł, pomoc w formie zasiłków celowych na zakup żywności – 48 118,60 zł.

#### **7. kierowanie do domu pomocy społecznej i ponoszenie odpłatności za pobyt mieszkańca gminy w tym domu**

Osobie wymagającej całodobowej opieki z powodu wieku, choroby lub niepełnosprawności, nie mogącej samodzielnie funkcjonować w codziennym życiu, której nie można zapewnić niezbędnej pomocy w formie usług opiekuńczych, przysługuje prawo do umieszczenia w domu pomocy społecznej.

Pobyt w domu pomocy społecznej jest odpłatny w wysokości średniego miesięcznego kosztu utrzymania. Obowiązani do wnoszenia opłaty za pobyt w domu pomocy społecznej są w kolejności:

1. mieszkaniec domu, a w przypadku osób małoletnich przedstawiciel ustawowy z dochodów dziecka,
2. małżonek, zstępni przed wstępnymi,
3. gmina, z której osoba została skierowana do domu pomocy społecznej.

Opłatę za pobyt w domu pomocy społecznej wnoszą:

1. mieszkaniec domu, nie więcej jednak niż 70 % swego dochodu, a w przypadku osób małoletnich przedstawiciel ustawowy z dochodów dziecka, nie więcej niż 70 %,
2. małżonek, zstępni przed wstępnymi – zgodnie z umową zawartą w trybie art. 103 ust. 2 ustawy o pomocy społecznej,



3. gmina, z której osoba została skierowana do domu pomocy społecznej – w wysokości różnicy między średnim kosztem utrzymania w domu pomocy społecznej, a opłatami wnoszonymi przez osoby, o których mowa w punkcie 1 i 2.

**Tabela nr 10. Mieszkańcy Gminy Maszewo przebywający w domach pomocy społecznej w 2018r.**

Wyszczególnienie	liczba osób
osoby skierowane do domu pomocy społecznej	0
osoby umieszczone w domu pomocy społecznej	0
osoby oczekujące na przyjęcie do domu pomocy społecznej	1
osoby przebywające w domu pomocy społecznej	12

*Źródło: opracowanie własne*

W okresie sprawozdawczym do domu pomocy społecznej nie została skierowana żadna osoba, 1 osoba oczekiwała na umieszczenie w placówce.

W 2018r. w domach pomocy społecznej przebywało łącznie 12 osób, pochodzących z terenu Gminy Maszewo, w tym: 5 osób w domach pomocy społecznej dla osób psychicznie chorych, 4 - w domach pomocy społecznej dla osób somatycznie chorych, 3 osoby w domu pomocy społecznej dla osób z upośledzeniem umysłowym. Łączny koszt pobytu 12 osób w domach pomocy społecznej wyniósł 351 528,99 zł. Jedna rodzina osoby skierowanej do placówki całodobowej partycypuje w kosztach odpłatności w przedmiotowym zakresie, w pozostałych przypadkach Gmina Maszewo wnosi opłaty.

W okresie sprawozdawczym zostały uregulowane wszystkie zobowiązania z roku poprzedniego, z tytułu odpłatności Gminy Maszewo za pobyt mieszkańców w tego typu placówkach, na łączną kwotę 196 537,01 zł.

## **8. pomoc osobom w placówkach wsparcia dziennego**

W okresie sprawozdawczym w placówkach wsparcia dziennego przebywały dwie osoby z terenu Gminy Maszewo. Z usług Środowiskowego Domu Samopomocy w Goleniowie korzystały dwie osoby, pochodzące z terenu Gminy Maszewo. Dotyczyło to osób niepełnosprawnych w stopniu umiarkowanym, korzystających z usług placówki przez 5 dni w tygodniu od poniedziałku do piątku w godzinach od 7.00 do 15.30.

Celem głównym funkcjonowania Środowiskowego Domu Samopomocy w Goleniowie jest rewalidacja i rehabilitacja uczestników, a przede wszystkim poprawa ich funkcjonowania w społeczeństwie. Podstawą działania Domu jest organizowanie i prowadzenie terapii zajęciowej, mającej na celu usamodzielnienie i aktywizację życiową, społeczną i zawodową podopiecznych.

**Tabela nr 11. Mieszkańcy Gminy Maszewo przebywający w placówce wsparcia dziennego w 2018 r.**

2018 r.	
Liczba osób	2
Kwota	4 563,51 zł

*Źródło: opracowanie własne*

Gmina Maszewo w roku 2018 poniosła koszt pobytu 2 osób z terenu Gminy Maszewo w ŚDS w Goleniowie w łącznej wysokości 4 563,51 zł.

### **9. pomoc osobom mającym trudności w przystosowaniu do życia po zwolnieniu z zakładu karnego**

Osobie po opuszczeniu zakładu karnego przysługuje pomoc, mająca na celu zniwelowanie trudności w przystosowaniu się do życia.

**Tabela nr 12. Osoby, którym udzielono pomocy po zwolnieniu z zakładu karnego w 2018 r.**

2018 r.	Liczba osób	Liczba osób w rodzinie
Liczba osób, którym udzielono pomocy po opuszczeniu zakładu karnego	2	2

*Źródło: opracowanie własne*

W 2018r. do Ośrodka zgłosiły się 2 osoby o pomoc po zwolnieniu z zakładu karnego. Na ten cel wydatkowano łączną kwotę 851,00zł.

W okresie sprawozdawczym podjęto na rzecz osób po opuszczeniu zakładu karnego działania w zakresie:

- \* poprawy sytuacji materialnej zwolnionych, poprzez udzielanie zasiłków celowych z przeznaczeniem na zakup żywności, zasiłków okresowych oraz zasiłków specjalnych celowych bezzwrotnych,
- \* udzielania poradnictwa prawnego, psychologicznego, pracy socjalnej, w ramach działającego w strukturach OPS – Punktu Interwencji Kryzysowej.

### **10. opłacanie składek na ubezpieczenie zdrowotne, w ramach świadczeń opieki zdrowotnej finansowanych ze środków publicznych**

W okresie sprawozdawczym zostało przeprowadzonych łącznie 10 postępowań o ustalenie prawa do świadczeń z opieki zdrowotnej - zgodnie z zapisami ustawy o świadczeniach opieki zdrowotnej finansowanych ze środków publicznych. Prawo do przedmiotowego świadczenia następuje

po przedłożeniu przez świadczeniobiorcę dokumentów potwierdzających: posiadanie obywatelstwa polskiego, zamieszkiwanie na terytorium Rzeczypospolitej Polskiej oraz po przeprowadzeniu rodzinnego wywiadu środowiskowego i stwierdzeniu spełniania kryterium dochodowego, które w przypadku osoby samotnie gospodarującej nie mogło przekroczyć 634 zł, a w przypadku osoby w rodzinie 514 zł, natomiast od dnia 1 października 2018r. , po zmianie kryteriów dochodowych w przypadku osoby samotnie gospodarującej nie mogło przekroczyć 701 zł, a w przypadku osoby w rodzinie 528 zł na jednego członka, ponadto musi wystąpić jeden z powodów wymienionych w art. 7 pkt. 2-15 ustawy o pomocy społecznej np. bezrobocie lub inne okoliczności uzasadniające udzielenie pomocy społecznej. Prawo do świadczeń opieki zdrowotnej na podstawie decyzji, przysługuje przez okres 90 dni.

W ramach realizacji przedmiotowego zadania, w 2018 r. wydano 10 decyzji przyznających prawo do świadczeń opieki zdrowotnej oraz 1 decyzję wygaszającą przyznanie prawa do świadczeń opieki zdrowotnej, ze względu że dochód zainteresowanej osoby był wyższy od kryterium dochodowego. Osoby, którym przyznano świadczenia opieki zdrowotnej finansowanych ze środków publicznych poza kryterium dochodowym, o którym mowa w ustawie o pomocy społecznej, spełniały inne przesłanki tj. były samotne, bez stałego zatrudnienia i nie korzystały z innych źródeł ubezpieczenia zdrowotnego.

## **11. podejmowanie innych zadań z zakresu pomocy społecznej**

### **a) Realizacja „Programu Operacyjnego Pomoc Żywnościowa 2014 – 2020 Europejskiego Funduszu Pomocy Najbardziej Potrzebującym”**

Ośrodek Pomocy Społecznej w Maszewie jest Jednostką, która nieprzerwanie od 2014 roku, na terenie Gminy Maszewo dystrybuuje nieodpłatną żywność, w ramach Programu Operacyjnego Pomoc Żywnościowa 2014-2020. Ośrodek w okresie sprawozdawczym zawarł kolejną umowę Nr 18/Podprogram 2018 z dnia 26 października 2018 z Bankiem Żywności w Nowych Bielicach na realizację Programu Operacyjnego Pomoc Żywnościowa 2014-2020.

Na terenie naszego powiatu i województwa stosowane praktyki w realizacji przedmiotowego zadania są bardzo różne. Są Gminy, na terenie których żywność propagują organizacje pozarządowe, stowarzyszenia itp. Z kolei na terenie naszej Gminy, z chwilą deklaracji Gminy Maszewo w zaangażowanie się w niniejsze działanie, żadna Organizacja z terenu Gminy Maszewo nie wyraziła woli realizacji Programu, dlatego zadanie przyjął Ośrodek Pomocy Społecznej.

W okresie od 2014 roku do grudnia 2018 roku Gmina Maszewo, za pośrednictwem Ośrodka Pomocy Społecznej, przekazała osobom potrzebującym **260 ton żywności o łącznej wartości 700 tys. złotych.** W ramach Podprogramów w poszczególnych latach realizowane były równoległe cykliczne działania, w ramach środków towarzyszących, oferowane odbiorcom pomocy żywnościowej, których celem było

włączenie społeczne tych osób. Osoby korzystające z pomocy żywnościowej objęte zostały pracą socjalną, miały możliwość skorzystania między innymi ze wsparcia psychologicznego i prawnego oraz pomocy asystenta rodziny, warsztatów edukacyjnych i kulinarnych. Pomocą w ramach PO PŻ każdorazowo objęte są osoby i rodziny z terenu naszej Gminy, znajdujące się w trudnej sytuacji życiowej, spełniające kryteria określone w art. 7 ustawy o pomocy społecznej i których dochód nie przekracza odpowiednio kryterium dochodowego, obowiązującego w danym roku programowania nieodpłatnej żywności.

Ośrodek Pomocy Społecznej zawierając umowę o uczestnictwie w Programie zobowiązał się do obsługi administracyjnej jak i technicznej zadania. Z uwagi na fakt, iż dystrybuowanie żywności jest zadaniem fakultatywnym, którego realizacja odbywała się dotychczas bez zaangażowanych środków finansowych w budżecie Ośrodka, dodatkowych etatów do obsługi technicznej, ale i przede wszystkim przy bezinteresownym wsparciu merytorycznym i fizycznym pracowników zatrudnionych w Ośrodku, do prac zostali zaproszeni Sołtysi wszystkich Sołectw Gminy Maszewo. Bez wsparcia Sołtysów, którzy aktywnie włączyli się w realizację tego Programu, tak duża skala dystrybucji żywności z Programu FEAD, w naszej Gminie byłaby niemożliwa. Na szczególne uznanie za zaangażowanie zasługują również osoby realizujące prace społecznie użyteczne, Dyrektor Przedszkola Miejskiego w Maszewie za udostępnianie placu przedszkolnego do rozładunku i załadunku żywności, oraz osoby prywatne za nieodpłatne użyczenie sprzętu do rozładunku żywności, za dostarczanie nieodpłatnych, ciepłych, regenerujących posiłków pracownikom Ośrodka Pomocy Społecznej. Takie współdziałanie dla dobra ludzi ubogich, potrzebujących, zagrożonych wykluczeniem społecznym, realizowane dzięki wspólnie podejmowanym inicjatywom społecznym na terenie Gminy Maszewo, jest godne uznania i naśladowania. Mając na względzie powyższe oraz duże zainteresowanie społeczne w zakresie korzystania z nieodpłatnej żywności, wskazane jest kontynuowanie zadania przy współdziałaniu Sołtysów poszczególnych wsi.

W 2018r. rozpropagowano na terenie Gminy Maszewo trzy transporty produktów spożywczych wg poniższego zestawienia tabelarycznego:

<b>29 stycznia 2018</b>		
<b>Asortyment</b>	<b>Ilość/ waga</b>	<b>Wartość towaru łącznie</b>
Fasola biała	600,00	92 620,52
Groszek z marchewką	3000,00	
Kasza gryczana	1944,00	
Koncentrat pomidorowy	1536,00	
Makaron jajeczny	1680,00	
Makaron kukurydziany	560,00	
Mleko UHT	3264,00	
Olej rzepakowy	3240,00	

Powidła śliwkowe	936,00	
Ryż biały	3200,00	
Ser podpuszczkowy dojrzewający	450,00	
Szynka drobiowa	1555,20	
Szynka wieprzowa	1036,80	

<b>21 maja 2018</b>		
<b>Asortyment</b>	<b>Ilość/ waga</b>	<b>Wartość towaru łącznie</b>
Cukier Biały	1540,00	76 393,88
Filet z makreli w oleju	666,40	
Fasola biała	4200,00	
Groszek z marchewką	5400,00	
Makaron jajeczny	1370,00	
Makaron kukurydziany	340,00	
Mleko uht	5760,00	
Ryż biały	1190,00	
Szynka wieprzowa	2073,60	

<b>10 grudnia 2018</b>		
<b>Asortyment</b>	<b>Ilość/ waga</b>	<b>Wartość towaru łącznie</b>
Buraczki wiórki	840,00	100 209,75
Cukier biały	1440,00	
Fasola biała	1200,00	
Filet z makreli w oleju	489,60	
Groszek z marchewką	1800,00	
Koncentrat pomidorowy	512,00	
Makaron jajeczny	3360,00	
Mleko UHT	3600,00	
Olej rzepakowy	2430,00	
Pasztet wieprzowy	499,20	
Powidła śliwkowe	936,00	
Ser podpuszczkowy dojrzewający	1500,00	
Szynka drobiowa	1555,20	
Szynka wieprzowa mielona	1036,80	

W związku z realizacją Programu Operacyjnego Pomoc Żywnościowa 2014 – 2020 Ośrodek Pomocy Społecznej w Maszewie w 2018 r. poniósł wydatki, w ramach środków własnych gminy z przeznaczeniem na pokrycie kosztów transportu w łącznej kwocie 3 640,80 zł

W ramach umowy zawartej z Bankiem Żywności w Nowych Bielicach w 2018 r. realizowane były działania towarzyszące poprzez zorganizowanie bezpłatnych warsztatów kulinarnych oraz z nie marnowania jedzenia i wartości odżywczych, które odbyły się dnia 21 marca 2018 r. Zajęcia prowadzone były w 2 grupach po 2 godziny. W warsztatach uczestniczyło 40 osób.

#### **b) realizacja rządowego programu dla rodzin wielodzietnych**

Liczba złożonych wniosków o wydanie Karty Dużej Rodziny	<b>17</b>
Liczba wydanych Kart Dużej Rodziny	<b>80</b>
Liczba rodzin, którym przyznano Kartę Dużej Rodziny	<b>17</b>
Liczba osób objętych Kartą Dużej Rodziny	<b>80</b>

W okresie od stycznia do grudnia 2018 r. przyjęto 17 wniosków o wydanie Karty Dużej Rodziny, w wyniku czego wydano 80 kart.

Realizacja Karty należy do zadań z zakresu administracji rządowej. Koszt był finansowany ze środków budżetu państwa.

Karta Dużej Rodziny przysługuje rodzinom z przynajmniej trójką dzieci, niezależnie od dochodu. Karta jest wydawana bezpłatnie, każdemu członkowi rodziny. Rodzice mogą korzystać z karty dożywotnio, dzieci - do 18 roku życia lub do ukończenia nauki, maksymalnie do osiągnięcia 25 lat. Dzieci legitymujące się orzeczeniem o umiarkowanym lub znacznym stopniu niepełnosprawności, po osiągnięciu odpowiednio 18 lub 25 roku życia otrzymują Kartę na okres ważności orzeczenia.

Karta Dużej Rodziny oferuje system zniżek oraz dodatkowych uprawnień. Jej posiadacze mają możliwość korzystania z katalogu oferty kulturalnej, rekreacyjnej czy transportowej na terenie całego kraju.

#### **c) realizacja Wojewódzkiego Programu Wspierania Rodziny i Systemu Pieczy Zastępczej „Region dla Rodziny”**

Wojewódzki Program Wspierania Rodziny i Systemu Pieczy Zastępczej „Region dla Rodziny” jest dedykowany Rodzinom i Seniorom. Program Region dla Rodziny jest wyrazem troski o jakość życia

i przyszłość Rodziny. Program wskazuje kierunki polityki regionalnej zmierzającej do odbudowy wartości Rodziny – poprawy jej wizerunku i kondycji. Program skierowany jest również do Seniorów, zarówno funkcjonujących w rodzinach, rodzinach wielopokoleniowych, jak i żyjących samotnie. Stwarza możliwość wykorzystania potencjału osób dojrzałych, zarówno w celu poprawy kondycji rodziny, ale też poprawy spójności międzypokoleniowej i aktywności środowisk lokalnych.

W okresie sprawozdawczym Ośrodek, w ramach wojewódzkiego programu propagował:

### **ZACHODNIOPOMORSKĄ KARTĘ RODZINY**

Wsparciem Zachodniopomorskiej Karty Rodziny objęte zostały rodziny z minimum dwojgiem dzieci, z terenu Gminy Maszewo. Karta umożliwiła korzystanie, na preferencyjnych warunkach, z katalogu ofert: kultury, edukacji, rekreacji, transportu i innych usług oferowanych przez partnerów Programu. O wydanie Zachodniopomorskiej Karty Rodziny mogły ubiegać się:

- małżonkowie prowadzący wspólne gospodarstwo domowe z minimum dwojgiem dzieci oraz dzieci (do 18 roku życia lub 26 roku życia w przypadku kontynuowania nauki, dożywotnio w przypadku dzieci legitymujących się orzeczeniem o stopniu niepełnosprawności);
- rodziny zastępcze zamieszkałe pod wspólnym adresem;
- rodzinne domy dziecka.

Liczba złożonych wniosków o wydanie Zachodniopomorskiej Karty Rodziny	<b>5</b>
Liczba wydanych Zachodniopomorskich Kart Rodziny	<b>23</b>
Liczba rodzin, którym przyznano Zachodniopomorską Kartę Rodziny	<b>5</b>
Liczba osób objętych Zachodniopomorską Kartą Rodziny	<b>23</b>

W okresie od stycznia do grudnia 2018 r. przyjęto 5 wniosków o wydanie Zachodniopomorskiej Karty Rodziny, w wyniku czego wydano 23 karty.

### **ZACHODNIOPOMORSKĄ KARTĘ SENIORA**

Wsparciem Zachodniopomorskiej Karty Seniora objęte zostały osoby starsze zamieszkałe na terenie Gminy Maszewo. Karta umożliwiła korzystanie, na preferencyjnych warunkach, z katalogu ofert: kultury, edukacji, rekreacji, transportu i innych usług oferowanych przez partnerów Programu. O Zachodniopomorską Kartę Seniora mogły ubiegać się osoby, które ukończyły 60 lat. Karty wydawane były bezpłatnie. W okresie od stycznia do grudnia 2018 r. przyjęto 9 wniosków o wydanie Zachodniopomorskiej Karty Seniora, w wyniku czego wydano 9 kart, uprawniających 9 osób.

#### d) pozyskiwanie środków pozabudżetowych

- W 2018r. Ośrodek realizował projekt „Asystent rodziny” współfinansowany ze środków Ministerstwa Rodziny, Pracy i Polityki Społecznej w ramach Resortowego programu wspierania rodziny i systemu pieczy zastępczej na rok 2018 "Asystent rodziny i koordynator rodzinnej pieczy zastępczej". Całkowity koszt realizacji projektu wyniósł 23 436,00 zł, który w całości został dofinansowany ze środków Ministerstwa Rodziny, Pracy i Polityki Społecznej. Uzyskane dofinansowanie umożliwiło zatrudnienie w Ośrodku Pomocy Społecznej w Maszewie asystenta rodzin. Zatrudnienie miało charakter umowy o pracę, w ramach której zawarto stosunek pracy z jedną osobą. Osoba zatrudniona na stanowisku asystenta rodziny pracowała po 40 godzin tygodniowo na rzecz 10 rodzin. Zadaniem asystenta było diagnozowanie problemów rodziny, ustalenie potrzeb i celów, pomoc w rozwiązywaniu problemów, zdobywanie umiejętności prawidłowego prowadzenia gospodarstwa domowego, motywowanie rodziny do podnoszenia kwalifikacji, pomocy w załatwianiu spraw urzędowych, informowanie o pomocy świadczonej przez inne instytucje, a przede wszystkim utrzymanie dzieci w ich środowisku naturalnym.
- W latach 2018-2019 Ośrodek Pomocy Społecznej w Maszewie, został realizatorem projektu, w ramach konkursu nr RPZP.07.01.00-IP.02-32-K25/17, ogłoszonego przez Wojewódzki Urząd Pracy w Szczecinie dla Działania 7.1 Programy na rzecz integracji osób i rodzin zagrożonych ubóstwem i/lub wykluczeniem społecznym ukierunkowane na aktywizację społeczno-zawodową wykorzystującą instrumenty aktywizacji edukacyjnej, społecznej, zawodowej. Regionalny Program Operacyjny Województwa Zachodniopomorskiego 2014-2020. W wyniku działań konkursowych Komisja Oceny Projektów pozytywnie oceniła i wybrała do dofinansowania przedłożony przez Ośrodek Pomocy Społecznej w Maszewie projekt pn. *Aktywni, kreatywni – (pełno)sprawni w Gminie Maszewo*. Celem projektu jest aktywizacja społeczna i zawodowa osób zagrożonych ubóstwem lub wykluczeniem społecznym, będących klientami Ośrodka Pomocy Społecznej w Maszewie. Działania projektu objęły realizację kontraktów socjalnych. W ramach kontraktów realizowane są instrumenty aktywnej integracji: edukacyjne, społeczne, zdrowotne, których realizacja przyczynia się do zwiększenia aktywności społecznej i zawodowej uczestników projektu. Uczestnikami projektu zostały osoby zagrożone ubóstwem lub wykluczeniem społecznym, w tym osoby z niepełnosprawnością – osoby niepełnosprawne w rozumieniu Ustawy z dnia 27 sierpnia 1997 r. o rehabilitacji zawodowej i społecznej oraz zatrudnianiu osób niepełnosprawnych. Na realizację przedmiotowego projektu została przyznana kwota dofinansowania wynosząca 338 693,75 PLN. Całkowity koszt projektu wyniesie 398 693,75 PLN.



### **e)organizowanie wycieczki letniej dla dzieci i młodzieży, pochodzącej z rodzin najuboższych**

W okresie sprawozdawczym Ośrodek Pomocy Społecznej był organizatorem wycieczki letniej dla dzieci i młodzieży z terenu Gminy, pochodzącej z rodzin najuboższych, korzystających z pomocy społecznej, borykających się z problemem bezrobocia, długotrwałej choroby, wieloletniości. Dla 7 dzieci zorganizowano wycieczkę letnią do miejscowości Rzecznica w Gminie Walim, w okresie od 25.07.2018 r. do 03.08.2018 r. Zadanie było sfinansowane przez Kuratorium Oświaty w Szczecinie.

## **IV. SPRAWOZDANIE Z REALIZACJI ZADAŃ WYNIKAJĄCYCH Z:**

### **1. ustawy o świadczeniach rodzinnych**

Ustawa z dnia 28 listopada 2003 r. o świadczeniach rodzinnych określa warunki nabywania prawa oraz zasady ustalania, przyznawania i wypłacania świadczeń rodzinnych. Świadczenia rodzinne obejmują:

- zasiłek rodzinny oraz 7 dodatków do zasiłku rodzinnego,
- świadczenia opiekuńcze tj. zasiłek pielęgnacyjny ,świadczenie pielęgnacyjne, zasiłek dla opiekunów oraz specjalny zasiłek opiekuńczy,
- jednorazową zapomogę z tytułu urodzenia się dziecka,
- świadczenie rodzicielskie.

Zasiłek rodzinny przysługuje osobom, jeżeli dochód rodziny w przeliczeniu na osobę albo dochód osoby uczącej się nie przekraczał kwoty 674,00 zł i 764,00 zł w przypadku, gdy członkiem rodziny jest dziecko legitymujące się orzeczeniem o niepełnosprawności lub orzeczeniem o umiarkowanym albo o znacznym stopniu niepełnosprawności

Zasiłek rodzinny przysługuje do ukończenia przez dziecko 18 roku życia lub nauki w szkole, jednak nie dłużej niż do ukończenia 21 roku życia albo 24 roku życia, jeżeli kontynuuje naukę w szkole lub w szkole wyższej i legitymuje się orzeczeniem o umiarkowanym albo znacznym stopniu niepełnosprawności. Dodatki do zasiłku rodzinnego przysługują wówczas gdy przysługuje prawo do zasiłku rodzinnego.

W przypadku przekroczenia kryterium dochodowego uprawniającego do zasiłku rodzinnego ustawodawca, przewidział sposób ustalania wysokości zasiłków rodzinnych wraz z dodatkami w trybie tzw. „złotówki za złotówkę”. Zgodnie z ustawą o świadczeniach rodzinnych w przypadku gdy dochód rodziny w przeliczeniu na osobę w rodzinie lub dochód osoby uczącej się przekraczał

kwoty uprawniającej daną rodzinę lub osobę uczącą się do zasiłku rodzinnego pomnożoną przez liczbę członków danej rodziny o kwotę nie wyższą niż łączna kwota zasiłków rodzinnych wraz z dodatkami przysługujących danej rodzinie w okresie zasiłkowym, na który jest ustalane prawo do tych świadczeń, zasiłek rodzinny wraz z dodatkami przysługiwały w wysokości różnicy między łączną kwotą zasiłków rodzinnych wraz z dodatkami, a kwotą, o którą został przekroczony dochód rodziny.

W okresie od stycznia do grudnia 2018 r. łącznie 679 rodzin uzyskało uprawnienia do świadczeń rodzinnych, w tym;

- a) 327 rodzin do zasiłku rodzinnego, z tego:
  - na jedno dziecko – 123 rodziny,
  - na dwoje dzieci – 135 rodzin,
  - na troje dzieci – 47 rodzin,
  - na czworo i więcej – 22 rodziny,
- b) 33 osoby do świadczenia pielęgnacyjnego,
- c) 7 osób do specjalnego zasiłku opiekuńczego,
- d) 202 osoby do zasiłku pielęgnacyjnego,
- e) 3 osoby do zasiłku dla opiekunów,
- f) 71 osób do jednorazowej zapomogi z tytułu urodzenia się dziecka,
- g) 36 osób do świadczenia rodzicielskiego.

W okresie sprawozdawczym wydano łącznie 1100 decyzji dot. świadczeń rodzinnych w tym;

- a) 994 decyzje dot. świadczeń rodzinnych,
- b) 106 decyzji dot. odmowy prawa do świadczeń rodzinnych, ze względu na niespełnione kryterium dochodowego.

**Tabela nr 13. Kwoty wydatków poniesionych na świadczenia rodzinne w okresie od 1 stycznia do 31 grudnia 2018r.**

WYSZCZEGÓLENIE	2018	2018
	Kwota	Liczba świadczeń
<b>Zasiłki rodzinne</b>	<b>859 584,00</b>	<b>7354</b>
<b>Dodatki do zasiłków rodzinnych, w tym z tytułu:</b>	<b>380 868,00</b>	<b>2982</b>
- urodzenia dziecka	37 000,00	37
- opieki nad dzieckiem w okresie korzystania z urlopu wychowawczego	67 816,00	172
- samotnego wychowywania dziecka	43 039,00	223

- kształcenia i rehabilitacji dziecka niepełnosprawnego	29 380,00	272
- rozpoczęcia roku szkolnego	37 900,00	379
- podjęcia przez dziecko nauki w szkole poza miejscem zamieszkania	47 458,00	654
- wychowywania dziecka w rodzinie wielodzietnej	118 275,00	1245
<b>Zasiłki rodzinne wraz z dodatkami – OGÓLEM</b>	<b>1 240 452,00</b>	<b>10336</b>
<b>Zasiłki pielęgnacyjne</b>	<b>334 116,00</b>	<b>2116</b>
<b>Świadczenia pielęgnacyjne</b>	<b>501 418,00</b>	<b>340</b>
<b>Specjalny zasiłek opiekuńczy</b>	<b>27 120,00</b>	<b>51</b>
<b>Jednorazowa zapomoga z tytułu urodzenia dziecka</b>	<b>71 000,00</b>	<b>71</b>
<b>Razem</b>	<b>2 174 106,00</b>	<b>12 914</b>

Źródło: opracowanie własne

W okresie sprawozdawczym przyznano łącznie 7354 zasiłków rodzinnych na ogólną kwotę 859 584,00 zł, 2982 dodatki do zasiłku rodzinnego na łączną kwotę 380 868,00zł. Udzielono 2116 zasiłków pielęgnacyjnych na kwotę 334 116,00 zł, 340 świadczeń pielęgnacyjnych na kwotę 501 418,00 zł, 51 świadczeń specjalnego zasiłku opiekuńczego na kwotę 27 120,00 zł, 71 świadczeń jednorazowej zapomogi z tytułu urodzenia dziecka na kwotę 71 000,00 zł.

Tabela nr 14. Kwoty wydatków poniesionych na realizację świadczeń rodzinnych „złotówka za złotówkę w 2018 r.

WYSZCZEGÓLNIENIE	KWOTA	LICZBA ŚWIADCZEŃ
świadczenia rodzinne „złotówka za złotówkę”	49 434,40	865

Źródło: opracowanie własne

W roku 2018 r. wypłacono rodzinom 865 świadczeń rodzinnych w trybie „złotówka za złotówkę” w łącznej kwocie 49 434,40zł.

Tabela nr 15. Wydatki na ubezpieczenie emerytalno - rentowe i ubezpieczenie zdrowotne w ramach przyznanego świadczenia pielęgnacyjnego w 2018r.

WYSZCZEGÓLNIENIE	LICZBA ŚWIADCZEŃ	KWOTA
Składki na ubezpieczenie zdrowotne	255	33 829,00
Składki na ubezpieczenie emerytalne i rentowe	340	137 990,00

Źródło: Opracowanie własne

W roku 2018 z tytułu wypłaconego świadczenia pielęgnacyjnego udzielono 340 świadczeń z tyt. ubezpieczenia emerytalno-rentowego na łączną kwotę 137 990,00 zł i 255 świadczeń z tyt. ubezpieczenia zdrowotnego na łączną kwotę 33 829,00 zł.

**Tabela nr 16. Wydatki na ubezpieczenie emerytalno- rentowe i ubezpieczenie zdrowotne w ramach przyznanego specjalnego zasiłku opiekuńczego w 2018 r.**

WYSZCZEGÓLNIENIE	LICZBA ŚWIADCZEŃ	KWOTA
<b>Składki na ubezpieczenie zdrowotne</b>	51	2 416,00
<b>Składki na ubezpieczenie emerytalne i rentowe</b>	51	7 386,00

*Źródło: Opracowanie własne*

W roku 2018 z tytułu wypłaconego specjalnego zasiłku opiekuńczego udzielono 51 świadczeń z tyt. ubezpieczenia emerytalno-rentowego na łączną kwotę 7 386,00 zł i 51 świadczeń z tyt. ubezpieczenia zdrowotnego na łączną kwotę 2 416,00 zł.

**Tabela nr 17. Kwoty wydatków poniesionych na realizację zasiłków dla opiekunów w 2018 r.**

WYSZCZEGÓLNIENIE	KWOTA	LICZBA ŚWIADCZEŃ
<b>zasiłek dla opiekunów</b>	14 960,00	28

*Źródło: opracowanie własne*

W roku 2018 r. wypłacono 28 zasiłków dla opiekunów na łączną kwotę 14 960,00 zł. Zasiłek dla opiekuna przysługiwał w okresie od stycznia 2018 do października 2018 w wysokości 520,00 zł miesięcznie natomiast od listopada 2018 r. w wysokości 620,00zł miesięcznie.

**Tabela nr 18. Wydatki na ubezpieczenie emerytalno - rentowe i ubezpieczenie zdrowotne w ramach przyznanego zasiłku dla opiekuna w 2018r.**

WYSZCZEGÓLNIENIE	LICZBA ŚWIADCZEŃ	KWOTA
<b>Składki na ubezpieczenie zdrowotne</b>	16	767,00
<b>Składki na ubezpieczenie emerytalne i rentowe</b>	16	2 345,00

*Źródło: Opracowanie własne*

W roku 2018 z tytułu wypłaconego zasiłku dla opiekuna udzielono 16 świadczeń z tyt. ubezpieczenia emerytalno-rentowego na łączną kwotę 2 345,00 zł i 16 świadczeń z tyt. ubezpieczenia zdrowotnego na łączną kwotę 767,00 zł.

Świadczenie rodzicielskie, przysługuje matce albo ojcu dziecka, opiekunowi faktycznemu dziecka na dziecko w wieku do ukończenia 7 roku życia, a w przypadku dziecka, wobec którego podjęto decyzję o odroczeniu obowiązku szkolnego - do ukończenia 10 roku życia, rodzinie zastępczej, z wyjątkiem rodziny zastępczej zawodowej, osobie, która przysposobiła dziecko w wieku do ukończenia 7 roku życia, a w przypadku dziecka, wobec którego podjęto decyzję o odroczeniu obowiązku szkolnego do ukończenia 10 roku życia.

Świadczenie rodzicielskie w wysokości 1000 zł miesięcznie nie jest uzależnione od kryterium dochodowego (jest to kwota netto, gdyż świadczenie rodzicielskie nie podlega opodatkowaniu, ani innym obciążeniom). Kwotę świadczenia rodzicielskiego przysługującą za niepełny miesiąc ustala się, dzieląc kwotę świadczenia przez liczbę wszystkich dni kalendarzowych w tym miesiącu, a otrzymaną kwotę mnoży się przez liczbę dni kalendarzowych, za które świadczenie przysługuje. Kwotę świadczenia przysługującą za niepełny miesiąc zaokrągla się do 10 groszy w górę.

**Tabela nr 19. Kwoty wydatków poniesionych na realizację świadczenia rodzicielskiego w 2018 r.**

WYSZCZEGÓLNIENIE	KWOTA	LICZBA ŚWIADCZEŃ
świadczenie rodzicielskie	360 222,00	398

*Źródło: opracowanie własne*

W roku 2018 wypłacono 398 świadczeń rodzicielskich na łączną kwotę 360 222,00 zł.

## **2. ustawy o pomocy osobom uprawnionym do alimentów**

Świadczenia z funduszu alimentacyjnego przysługują osobie uprawnionej do alimentów od rodzica na podstawie tytułu wykonawczego pochodzącego lub zatwierdzonego przez sąd, jeżeli egzekucja okazała się bezskuteczna. Świadczenie przysługuje do ukończenia przez osobę uprawnioną 18 roku życia albo w przypadku, gdy uczy się w szkole lub szkole wyższej do ukończenia przez nią 25 roku życia, albo w przypadku posiadania orzeczenia o znacznym stopniu niepełnosprawności – bezterminowo. Świadczenia z funduszu alimentacyjnego przysługują, jeżeli dochód rodziny w przeliczeniu na osobę w rodzinie nie przekracza kwoty 725zł

Świadczenia z funduszu alimentacyjnego przysługują w wysokości bieżąco ustalonych alimentów, jednakże nie wyższej niż 500 zł.

**Tabela nr 20. Realizacja świadczeń z funduszu alimentacyjnego w 2018 r.**

	<b>2018rok</b>
Liczba złożonych wniosków o ustalenie prawa do świadczenia z funduszu alimentacyjnego	70
Liczba wydanych decyzji przyznających prawo do świadczenia z funduszu alimentacyjnego	66
Liczba wydanych decyzji odmawiających prawa do świadczeń z funduszu alimentacyjnego	4
Liczba wydanych decyzji uchylających prawo do świadczenia z funduszu alimentacyjnego	1
Liczba wydanych decyzji żądających zwrotu nienależnie pobranych świadczeń z funduszu alimentacyjnego	1

*Źródło: opracowanie własne*

W okresie sprawozdawczym przyjęto do rozpatrzenia 70 wniosków o ustalenie prawa do świadczeń z funduszu alimentacyjnego, w wyniku czego wydano 66 decyzji uprawniających do świadczenia z funduszu alimentacyjnego i 4 decyzje odmawiające prawa do świadczenia. Wydano 1 decyzję uchylającą prawo do świadczenia z funduszu alimentacyjnego oraz 1 decyzję żądającą zwrotu nienależnie pobranego świadczenia z funduszu alimentacyjnego.

**Tabela nr 21. Dłużnicy alimentacyjni oraz osoby uprawnione do przyznania świadczenia z funduszu alimentacyjnego**

	<b>2018 rok</b>
<b>Liczba osób uprawnionych</b>	93
<b>Liczba dłużników alimentacyjnych</b>	90
<b>Liczba zgonów dłużników alimentacyjnych</b>	2

*Źródło: opracowanie własne*

W okresie od 1 stycznia do 31 grudnia 2018 r. z prawa do świadczeń z funduszu alimentacyjnego skorzystało 91 osób. W ewidencji OPS w tym okresie odnotowano 90 dłużników alimentacyjnych. W okresie sprawozdawczym 2 dłużników alimentacyjnych zmarło, w związku z powyższym wygaszono należności.

W ramach funduszu alimentacyjnego wypłacono świadczenia na łączną kwotę 303 930,00 zł , z tego na rzecz osób uprawnionych w wieku:

- od 0 do 17 lat – 261 140,00 zł

- od 18 do 24 lat – 42 790,00 zł

Najwyższą kwotę w wysokości 27 060,00 zł wypłacono w listopadzie 2018r. natomiast najniższą w wysokości 21 680,00 zł - w październiku 2018r. Średnie świadczenie na osobę uprawnioną wyniosło 272,34 zł miesięcznie.

Zgodnie z art. 27 ust. 1 ustawy z dnia 7 września 2007 r. o pomocy osobom uprawnionym do alimentów, dłużnik alimentacyjny jest zobowiązany do zwrotu organowi właściwemu wierzyciela należności w wysokości świadczeń wypłaconych z funduszu alimentacyjnego osobie uprawnionej, łącznie z ustawowymi odsetkami.

**Tabela nr 22. Zwroty pieniężne dłużników alimentacyjnych w 2018r.**

<b>ZWROTY W TYM:</b>	
<b>Fundusz Alimentacyjny</b>	71 502,68
<b>Odsetki</b>	30 971,00
<b>Zaliczka alimentacyjna</b>	4 545,20
<b>NALEŻNOŚCI POZOSTAŁE DO ZAPŁATY W TYM:</b>	
<b>Fundusz alimentacyjny</b>	3 342 800,89
<b>Odsetki</b>	1 438 993,14
<b>Zaliczka alimentacyjna</b>	425 372,39

*Źródło: opracowanie własne*

W okresie sprawozdawczym dłużnicy alimentacyjni dokonali zwrotów z tytułu wypłaconych świadczeń z funduszu alimentacyjnego na łączną kwotę 71 502,68 zł, z tytułu odsetek 30 971,00 zł i 4 545,20 zł z tytułu wypłaconych zaliczek alimentacyjnych. Należności pozostałe do zapłaty przez dłużników z tytułu funduszu alimentacyjnego to kwota 3 342 800,89 zł, ponadto 1 438 993,14 zł z tytułu odsetek i kwota 425 372,39 zł z tytułu zaliczki alimentacyjnej.

## **POSTĘPOWANIE WOBEC DŁUŻNIKÓW ALIMENTACYJNYCH**

W okresie sprawozdawczym Ośrodek Pomocy Społecznej w Maszewie realizował zadania ustawy z dnia 7 września 2007 r. o pomocy osobom uprawnionym do alimentów. Postępowania wobec dłużników alimentacyjnych podejmowane były w związku z przyznaniem świadczenia z funduszu alimentacyjnego oraz złożeniem wniosku o podjęcie działań wobec dłużnika alimentacyjnego zgodnie z art. 3 ust. 5 w/w ustawy.

W ramach prowadzonych postępowań podejmowano współpracę z kancelariami komorniczymi, Powiatowymi Urzędami Pracy oraz Biurami Informacji Gospodarczej.

Postępowania wobec dłużników alimentacyjnych polegały na rozpoznawaniu ich sytuacji finansowej oraz zawodowej. Informacje uzyskane podczas wywiadu alimentacyjnego przekazywane były kancelariom komorniczemu oraz organom właściwym wierzyciela. W przypadku dłużników alimentacyjnych, którzy nie mogli wywiązać się z obowiązku alimentacyjnego podejmowane były działania w kierunku rejestracji dłużnika jako osoby bezrobotnej oraz aktywizacji zawodowej poprzez współdziałanie z Powiatowymi Urzędami Pracy. Przekazywano również informacje o niezapłaconych zobowiązaniach przez dłużników alimentacyjnych do Biur Informacji Gospodarczej, poprzez aktualizację wysokości zobowiązań lub dopisanie nowych zobowiązań.

**Tabela nr 23. Postępowanie wobec dłużników alimentacyjnych w 2018 r.**

<b>2018r</b>	
Liczba otrzymanych wniosków o podjęcie działań wobec dłużników alimentacyjnych	24
Liczba skierowanych wniosków o podjęcie działań wobec dłużników alimentacyjnych	32
Liczba informacji przekazanych dłużnikom alimentacyjnym o przyznaniu osobie uprawnionej świadczenia z funduszu alimentacyjnego oraz obowiązku zwrotu wraz z odsetkami	62
Liczba wniosków o przyłączenie się do postępowania egzekucyjnego w związku z przyznaniem świadczenia na okres zasiłkowy	63
Liczba zawiadomień o popełnieniu przestępstwa	63
Liczba dłużników, którzy zgłosili się na wezwanie w celu przeprowadzenia wywiadu alimentacyjnego	13
Liczba dłużników, zobowiązanych do zarejestrowania w Powiatowym Urzędzie Pracy	2
Liczba dłużników, wobec których wystosowano wniosek do Powiatowych Urzędów Pracy o potrzebie aktywizacji zawodowej	1
Liczba postanowień o wszczęciu postępowania administracyjnego o uznaniu dłużnika alimentacyjnego za uchylającego się od zobowiązań alimentacyjnych	7
Liczba decyzji o uznaniu dłużnika alimentacyjnego za uchylającego się od zobowiązań alimentacyjnych	6
Liczba decyzji o umorzeniu postępowania dotyczącego uznania dłużnika alimentacyjnego za uchylającego się od zobowiązań alimentacyjnych	1
Liczba dłużników dodanych do monitorowania w Biurach Informacji Gospodarczej	1

*Źródło: opracowanie własne*

Z danych zawartych w tabeli 23 wynika, że w okresie sprawozdawczym do Ośrodka (organu właściwego dłużnika) wpłynęło 24 wnioski o podjęcie działań wobec dłużników alimentacyjnych, zamieszkujących na terenie Gminy i Miasta Maszewo, natomiast 32 wnioski zostały skierowane do innych gmin o podjęcie działań wobec dłużników alimentacyjnych, zamieszkujących na terenie innych gmin.

Zgodnie z zapisami ustawy z dnia 7 września 2007 r. o pomocy osobom uprawnionym do alimentów, organ właściwy wierzyciela przekazuje dłużnikowi alimentacyjnemu oraz organowi właściwemu dłużnika informację o przyznaniu osobie uprawnionej świadczeń z funduszu alimentacyjnego oraz obowiązku zwrotu wraz z odsetkami świadczeń wypłaconych z funduszu alimentacyjnego.



W okresie sprawozdawczym przekazano 62 dłużnikom alimentacyjnym informację o przyznaniu osobie uprawnionej świadczenia z funduszu alimentacyjnego.

W związku z faktem przyznania świadczenia z funduszu alimentacyjnego zostały złożone wnioski do Komorników Sądowych o przyłączeniu się postępowania egzekucyjnego w ilości 63. Zgodnie z art. 209 §3 ustawy z dnia 6 czerwca 1997 kodeks karny, w związku z art. 304 §2 –kodeks postępowania karnego, Ośrodek przekazał 63 zawiadomienia o popełnieniu przestępstwa przez dłużników alimentacyjnych.

Tabela powyższa wskazuje, że spośród zarejestrowanych w kartotekach OPS dłużników alimentacyjnych, zgłosiło się 13 w celu przeprowadzenia wywiadu alimentacyjnego.

Zgodnie z art. 5 ust.1 pkt. 1 ustawy z dnia 7 września 2007 r. o pomocy osobom uprawnionym do alimentów, organ właściwy dłużnika zobowiązuje dłużnika alimentacyjnego do zarejestrowania się jako osoba bezrobotna, albo poszukująca pracy w przypadku braku możliwości zarejestrowania się jako bezrobotny.

W w/w okresie zobowiązano 2 dłużników alimentacyjnych do zarejestrowania się w Powiatowym Urzędzie Pracy. W okresie sprawozdawczym wystosowano 1wniosek o potrzebie aktywizacji zawodowej wobec 1 dłużnika alimentacyjnego.

W 2018r wydano 7 wszczęć postępowania administracyjnego o uznaniu dłużnika alimentacyjnego za uchylającego się od zobowiązań alimentacyjnych, w konsekwencji wydano 6 decyzji o uznaniu dłużnika alimentacyjnego za uchylającego się od zobowiązań alimentacyjnych oraz 1 decyzję o umorzeniu postępowania dotyczącego uznania dłużnika alimentacyjnego za uchylającego się od zobowiązań alimentacyjnych.

W okresie sprawozdawczym w rejestrze Biur Informacji Gospodarczych tj. Krajowego Rejestru Długów, BIG Infomonitora, Kbig- Krajowego Biura Informacji Gospodarczej S.A., Erif Big S.A., aktualizowano zadłużenia dłużników alimentacyjnych. We wskazanym okresie dopisano zadłużenie 1 dłużnika alimentacyjnego.

### **3. ustawy o dodatkach mieszkaniowych**

Zgodnie z ustawą z dnia 21 czerwca 2001 r. o dodatkach mieszkaniowych (Dz. U. z 2013r, poz. 966 z późn. zm.) świadczenie w formie dodatku mieszkaniowego przysługuje:

- a. najemcom oraz podnajemcom lokali mieszkalnych,
- b. osobom mieszkającym w lokalach mieszkalnych, do których przysługuje im spółdzielcze prawo do lokalu,
- c. osobom mieszkającym w lokalach mieszkalnych, znajdujących się w budynkach stanowiących ich własność i właścicielom samodzielnych lokali mieszkalnych,

- d. innym osobom mającym tytuł prawny do zajmowanego lokalu mieszkalnego i ponoszącym wydatki związane z jego zajmowaniem,
- e. osobom zajmującym lokal mieszkalny bez tytułu prawnego, oczekującym na przysługujący im lokal zamienny albo socjalny.

**Tabela nr 24. Liczba decyzji o przyznaniu świadczenia w formie dodatku mieszkaniowego w 2018 r.**

	Ilość decyzji	(%)
Decyzje przyznające świadczenie w formie dodatku mieszkaniowego	7	87,5%
Decyzje odmawiające przyznania świadczenia w formie dodatku mieszkaniowego	1	12,5%
Suma:	8	100,00%

*Źródło: opracowanie własne*

W okresie od 1 stycznia do 31 grudnia 2018r. do Ośrodka wpłynęło 8 wniosków o przyznanie pomocy w formie dodatku mieszkaniowego, w efekcie czego wydano 7 decyzji uprawniających do świadczenia i 1 decyzję odmawiającą przyznania dodatku w związku z niespełnionym kryterium dochodowym.

**Tabela nr 25. Liczba dodatków mieszkaniowych udzielonych w 2018 r.**

Wyszczególnienie	Ogólna liczba wypłaconych dodatków mieszkaniowych	Kwota wypłaconych dodatków mieszkaniowych w złotych (w zaokrągleniu)
Liczba wypłaconych dodatków mieszkaniowych na terenie Miasta Maszewo	52	7 910,00
Liczba wypłaconych dodatków mieszkaniowych na terenie Gminy Maszewo	4	511,00
Suma:	56	8 421,00

*Źródło: opracowanie własne*

W okresie sprawozdawczym udzielono 52 świadczenia w formie dodatku mieszkaniowego mieszkańcom Maszewa na łączną kwotę 7 910,00 zł, natomiast mieszkańcom z terenu Gminy Maszewo udzielono 4 świadczenia na łączną kwotę 511,00 zł.

#### **4. ustawy o dodatku energetycznym**

Dodatek energetyczny przysługuje osobom, na ich wniosek, korzystającym z dodatku mieszkaniowego, po spełnieniu następujących warunków:

- na dzień składania wniosku muszą posiadać uprawnienia do dodatku mieszkaniowego,

- są stroną umowy kompleksowej lub umowy sprzedaży energii elektrycznej zawartej z przedsiębiorcą energetycznym,
- mieszkają w miejscu dostarczania energii elektrycznej.

Wysokość dodatku energetycznego w okresie od 1 stycznia do 30 kwietnia 2018r. wyniosła miesięcznie;

- 11,22 zł dla gospodarstwa domowego prowadzonego przez osobę samotną,
- 15,58 zł dla gospodarstwa domowego składającego się z 2 do 4 osób,
- 18,70 zł dla gospodarstwa domowego składającego się z co najmniej 5 osób.

Od 1 maja 2018r. zgodnie z obwieszczeniem Ministra Energii z dnia 13 kwietnia 2018r. zostały ustalone nowe stawki miesięczne w/w świadczenia tj;

- 11,35 zł dla gospodarstwa domowego prowadzonego przez osobę samotną,
- 15,77 zł dla gospodarstwa domowego składającego się z 2 do 4 osób,
- 18,92 zł dla gospodarstwa domowego składającego się z co najmniej 5 osób.

W okresie sprawozdawczym, żadna osoba korzystająca z dodatku mieszkaniowego nie była zainteresowana tą formą pomocy ze względu na niską wartość finansową świadczenia.

## **5. ustawy o przeciwdziałaniu przemocy w rodzinie**

Na podstawie art. 6 ust.2 ustawy o przeciwdziałaniu przemocy Ośrodek Pomocy Społecznej opracował Gminny Program Przeciwdziałania Przemocy w Rodzinie, który Uchwałą Nr XXVIII/181/2018 z dnia 23 stycznia 2018 r. został przyjęty do realizacji na lata 2018-2020.

Głównym założeniem programu jest - Minimalizacja skutków społecznych wynikających z przemocy domowej.

W 2018r. zgodnie z harmonogramem realizacji zadań Gminnego Programu Przeciwdziałania Przemocy w Rodzinie oraz Ochrony Ofiar Przemocy w Rodzinie:

### **a) w ramach celu szczegółowego pn. „Podnoszenie kompetencji służb i przedstawicieli podmiotów realizujących działania z zakresu przeciwdziałaniu przemocy w rodzinie:**

- Koordynator Zespołu Interdyscyplinarnego uczestniczył w dniu 8-9 listopada 2018 r. w szkoleniu nt. „Praca z osobą stosującą przemoc” zorganizowanym przez Powiatowe Centrum Pomocy Rodzinie w Goleniowie we współpracy z Wydziałem Współpracy Społecznej Urzędu Marszałkowskiego Województwa Zachodniopomorskiego.
- Członkowie Zespołu Interdyscyplinarnego tj. 17 osób, którymi są pedagodzy szkolni, członkowie Gminnej Komisji ds. Rozwiązywania Problemów Alkoholowych oraz pracownicy socjalni z terenu

naszej Gminy wzięli udział w szkoleniu pn. „*Praktyczne elementy pracy Zespołów Interdyscyplinarnych*” adresowanym do służb zajmujących się pomocą zagrożonym rodzinom. Szkolenie zostało przeprowadzone w dniu 3 grudnia 2018 r. przez pracownika Komendy Powiatowej Policji w Goleniowie, Kuratora sądowego zatrudnionego w strukturach Kuratorskiej Służby Sądowej ds. Karnych i ds. Nieletnich, Psychologa. Szkolenie zostało zorganizowane przez Ośrodek Pomocy Społecznej w Maszewie.

b) w ramach celu szczegółowego pn. **„Edukacja dzieci, młodzieży oraz promowanie zachowań nieagresywnych i społecznie pożądanых wśród dzieci i młodzieży”:**

pedagodzy i nauczyciele Szkoły Podstawowej w Dębicach, Szkoły Podstawowej w Rożnowie oraz Gimnazjum w Maszewie, zorganizowali zajęcia profilaktyczne i edukacyjne na rzecz uczniów o następującej tematyce: „Internet dobrodziejstwo czy zagrożenie”, „Dlaczego świat w mediach i internecie jest ciekawszy?”, „Przemoc i agresja, jak sobie z nią radzić”, „Moje mocne strony – co wiem i co potrafię”. Godziny wychowawcze realizowane przez wychowawców zgodnie z Programem Wychowawczo-Profilaktycznym oraz klasowymi planami wychowawczymi.

c) w ramach celu szczegółowego pn. **„Ochrona i pomoc osobom dotkniętym przemocą w rodzinie”:**

- w 2018 r. dziewięć osób wobec, których wszczęto procedurę „Niebieskiej Karty” skierowano do uczestnictwa w programie korekcyjno – edukacyjnym dla osób stosujących przemoc w rodzinie, realizowanym przez Powiatowe Centrum Pomocy Rodzinie w Goleniowie,

- w wyniku wszczętego postępowania, na podstawie nakazu prokuratora:

a) wobec trzech ze sprawców przemocy zastosowano zakaz zbliżania do ofiary

b) wobec trzech sprawców zastosowano areszt tymczasowy,

c) wobec jednego sprawcy nakaz eksmisji,

- jeden ze sprawców przyjął środek awersyjny i podał się terapii uzależnień,

d) w ramach celu szczegółowego pn. **„Profilaktyka i edukacja społeczna”:**

- uruchomiono usługi specjalistyczne w formie porad psychologicznych. W tym celu został zatrudniony psycholog na umowę – zlecenie w okresie od lutego do grudnia 2018 r., którego wynagrodzenie było finansowane ze środków budżetu Gminy Maszewo. Całkowity koszt zatrudnienia Psychologa wyniósł 6.000,00 zł.

Psycholog w ciągu miesiąca wykonywał pięć godzin terapii na rzecz osób i rodzin z terenu Miasta i Gminy Maszewo. W okresie zatrudnienia, psycholog łącznie udzielił 60 godzin porad na rzecz 19 rodzin.

W 2018 r. łącznie wpłynęło 14 spraw, które kwalifikowały się do rozpatrzenia w ramach zadań Zespołu Interdyscyplinarnego.

**Tabela nr 26. Rodzaje podejmowanych działań w zakresie przeciwdziałania przemocy w rodzinie w 2018 r.**

Wyszczególnienie	Ogółem 2018 r.
Liczba spraw, które zakwalifikowano do rozpatrzenia w ramach zadań Zespołu Interdyscyplinarnego	14
Liczba posiedzeń Zespołu Interdyscyplinarnego	22
Liczba Niebieskich Kart	14
Liczba zakończonych Niebieskich Kart w 2018 r.	11
Liczba godzin pracy psychologa	60
Liczba rodzin, które skorzystały z pomocy psychologa	19

*Źródło: opracowanie własne*

Cele zaplanowane na rok 2018, w ramach przedmiotowego Programu zostały osiągnięte. Działania podjęte pozwoliły nie tylko usunąć przyczyny tkwiące często w sferze psychicznej i społecznej, czy rozszerzyć formy pomocy instytucjonalnej, ale skutecznie rozwiązywać problemy poszczególnych grup docelowych.

## **6. ustawy o wspieraniu rodziny i systemie pieczy zastępczej**

- 1). podejmowano systematyczną współpracę z funkcjonującymi na terenie gminy i powiatu goleniowskiego instytucjami, placówkami oświatowymi oraz organizacjami pozarządowymi w celu wypracowania zasad wymiany informacji w obszarze pomocy rodzinom w kryzysie. Asystent uczestniczył w 24 posiedzeniach Zespół ds. oceny sytuacji dziecka przebywającego w zastępczej formie opieki,
- 2). zatrudniono 2 asystentów w ramach umowy o pracę. Osoby zatrudnione na stanowisku asystenta rodziny pracowały 40 godzin tygodniowo na rzecz 25 rodzin, celem pomocy w prowadzeniu gospodarstwa domowego, pomocy w załatwieniu spraw urzędowych, a przede wszystkim utrzymaniu dzieci w ich środowisku naturalnym,
- 3). w 2018r. zostało zawartych 20 kontraktów socjalnych z 20 rodzinami. Kontrakty dotyczyły rodzin i osób z problemem opiekuńczo – wychowawczym, alkoholowym oraz niezaradnością życiową. Rezultatem zawartych kontraktów, było wzmocnienie umiejętności opiekuńczo – wychowawczych

rodzin i prowadzenia gospodarstwa domowego, mobilizowanie do zaprzestania nadużywania alkoholu oraz aktywizacja społeczna i zawodowa.

**Tabela nr 27. Koszt zadania w 2018r, w ramach realizacji ustawy o wspieraniu rodziny i systemie pieczy zastępczej**

<b>2018r.</b>	<b>Liczba dzieci</b>	<b>Koszt zadania (zł)</b>
	<b>27</b>	<b>118 611,82</b>

*Źródło: opracowanie własne*

W 2018 r. na mocy postanowień Sądu Ośrodek ponosił odpłatność za 27 dzieci objętych pieczą zastępczą, w tym za 19 dzieci umieszczonych w rodzinach zastępczych spokrewnionych, za 4 dzieci umieszczonych w rodzinnych domach dziecka oraz za 4 dzieci umieszczonych w placówce opiekuńczo-wychowawczej.

Całkowity koszt wydatków wyniósł 118 611,82 zł.

## **WSPARCIE ZASTĘPCZE DLA DZIECI**

Dzieci są grupą szczególnie chronioną przez politykę społeczną. Działalność na rzecz dzieci polega przede wszystkim na ochronie ich praw, wyrównywaniu szans życiowych poprzez ułatwienie dostępu do oświaty, służby zdrowia, wypoczynku oraz ochronę przed niekorzystnym wpływem środowiska. System opieki nad dziećmi potrzebującymi wsparcia na terenie Gminy Maszewo organizują: placówki wsparcia dziennego, rodziny zastępcze, placówki oświatowe.

Poniższe zestawienia tabelaryczne obrazują zakres liczbowy dzieci pochodzących z terenu Gminy Maszewo, objętych zastępczymi formami opieki.

**Tabela nr 28. Dzieci z terenu Gminy Maszewo w rodzinach zastępczych według wieku w latach 2016-2018**

lp	Dzieci w rodzinach zastępczych	spokrewnionych			niespokrewnionych		
		2016	2017	2018	2016	2017	2018
1.	<i>Rok</i>						
2.	<i>Liczba dzieci</i>	20	21	19	4	4	4

*Opracowanie własne*

**Tabela nr 29. Dzieci z terenu Gmin Maszewo w placówkach opiekuńczo-wychowawczych w latach 2016 – 2018**

lp	Dzieci w placówkach opiekuńczo – wychowawczych	Przebywających w placówkach			Umieszczonych w placówkach		
		2016	2017	2018	2016	2017	2018
1.	<i>Rok</i>						
2.	<i>Liczba dzieci</i>	5	5	4	3	0	0

*Opracowanie własne*

Dane Ośrodka wskazują, że z terenu Gminy Maszewo w zastępczych formach opieki przebywało odpowiednio w 2016 r. 32 dzieci, w 2017 r. 30 dzieci, w 2018 r. 27 dzieci. Warto zauważyć, że znacząca większość dzieci z terenu Gminy Maszewo, na przełomie 2016-2018 roku, przebywała w rodzinach zastępczych. Znacznie zmniejszyła się liczba dzieci umieszczanych w instytucjonalnej pieczy zastępczej. W ostatnich dwóch latach w placówkach nie umieszczono żadnego dziecka.

Zauważalnie maleje liczba dzieci izolowanych od swoich środowisk rodzinnych. Jest to wynik szeroko zakrojonego wsparcia rodzin, wśród których istnieje zagrożenie odebrania dziecka. Tendencja ta wyzwała konieczność stałego monitoringu i zwiększenia intensyfikacji działań, poprzez stałą pracę asystenta rodziny, poradnictwo specjalistyczne, pomoc rzeczową, pracę socjalną. Niezbędne staje się utrzymanie zatrudnienia asystentów rodzin, którzy poprzez stałą współpracę z rodzinami dążyć będą do ich poprawnego funkcjonowania, tym samym zapobiegając umieszczaniu dzieci w pieczy zastępczej.

## **ASYSTET RODZINY**

Ustawa o wspieraniu rodziny i systemie pieczy zastępczej zakłada wsparcie dla rodzin przeżywających trudności w wypełnianiu funkcji opiekuńczo – wychowawczych. Pomocy udziela się kierując się dobrem dziecka, dobrem rodziny jako naturalnego środowiska rozwoju dziecka, przy współdziałaniu instytucji i organizacji, pracujących z dziećmi i rodzicami. Rodzinie przyznaje się wsparcie asystenta rodziny. Asystent ułatwia rodzicom wypełnianie ról społecznych, aby doprowadzić do osiągnięcia podstawowej stabilizacji życiowej i nie dopuścić do umieszczania dzieci poza rodziną w placówkach lub rodzinach zastępczych. Jeśli dzieci znajdują się pod pieczę zastępczą, rolą asystenta są działania na rzecz ich jak najszybszego powrotu do rodziny. Praca asystenta rodziny nie może być łączona z wykonywaniem obowiązków pracownika socjalnego, jednak współpraca obu jest ściśle ze sobą powiązana.

Jednostką powołaną do realizacji przedmiotowych zadań — na podstawie Uchwały Nr XV/89/2012 Rady Miejskiej w Maszewie z dnia 29 lutego 2012 r. - został Ośrodek Pomocy Społecznej w Maszewie.

Zawód asystenta rodziny, w strukturach Ośrodka Pomocy Społecznej w Maszewie funkcjonuje od 2010 roku. Wynagrodzenie asystenta odbywało się w ramach środków unijnych oraz Ministerstwa Rodziny, Pracy i Polityki Społecznej. W roku 2016 w Ośrodku zatrudniony był 1 asystent rodziny, który swoim wsparciem objął 10 rodzin. W roku 2017 asystent pracował z 11 rodzinami. W roku 2018 ośrodek zatrudniał 2 asystentów, którzy współpracowali z 25 rodzinami.

W okresie sprawozdawczym pozyskiwano środki finansowe z Ministerstwa Rodziny, Pracy i Polityki Społecznej w ramach Resortowego programu wspierania rodziny i systemu pieczy zastępczej „Asystent rodziny” oraz Unii Europejskiej na zatrudnienie asystentów rodziny. Wdrożenie projektów było zadaniem dodatkowym i fakultatywnym, którego przyjęcie do realizacji zależne było

od decyzji samorządu gminnego. Ośrodek rokrocznie aplikuje o środki ministerialne i unijne oraz podejmuje własne działania zmierzające do zwiększenia zatrudnienia asystentów rodzin. W roku 2018 Ośrodek rozpoczął realizację Projektu „Aktywni, kreatywni, (pełno) sprawni w Gminie Maszewo”, w ramach którego zatrudniony został drugi asystent rodziny, co pozwoliło na objęcie wsparciem dwukrotnie większej liczby rodzin.

**Tabela nr 30. Asystentura rodziny na terenie Gminy Maszewo w latach 2016-2018**

Rok	Asystentura rodziny w latach 2016-2018		
	2016	2017	2018
Liczba rodzin	10	11	25
Liczba asystentów	1	1	2

*Opracowanie własne*

Dane zawarte w tabeli nr 30 wskazują, iż asystenturą rodziny objęto 10 rodzin w roku 2016 r. 11 rodzin - w 2017 r. 25 rodzin - w 2018 r. Analizując powyższe dane należy stwierdzić, że rokrocznie wzrasta liczba rodzin wymagających współpracy z asystentem rodziny, a zatem zachodzi konieczność podtrzymywania tej formy oddziaływań na rzecz rodzin niewydolnych wychowawczo i zagrożonych zjawiskiem przemocy.

Dotychczasowe doświadczenia pozwalają stwierdzić, że współpraca z asystentami rodziny daje wiele korzyści, pomaga rodzinie poznać własne możliwości, zbudować pewność siebie. W efekcie w oparciu o swoje zasoby rozwiązywać problemy. Asystent rodziny mobilizuje do dbania o czystość i porządek w domu. Asystenci rodziny nie „siedzą za biurkiem”, ale spędzają czas z rodzinami w ich domach. Wskazują drogę do zmiany, nie wyręczając klientów w ich działaniach. Ich zadaniem jest zmienić nastawienie klienta, pokazać mu własne możliwości.

Efektom pracy asystenta jest uniknięcie umieszczenia dziecka w pieczy zastępczej. Z perspektywy czasu i osiągnięć w ramach realizacji tego zadania, stwierdza się, iż jest to jedno z lepszych narzędzi minimalizujących i eliminujących skutki kryzysu w rodzinach zagrożonych różnymi dysfunkcjami, stąd zachodzi konieczność pozostawienia w strukturach Ośrodka tej funkcji. Ponadto koszty zatrudnienia asystenta są o wiele niższe od kosztu utrzymania dzieci w pieczy zastępczej.

Zatrudnienie asystenta rodziny jest zadaniem o charakterze obowiązkowym. Zakres zadań asystenta obejmuje bezpośrednią pracę z rodzicami, dzieckiem, jak również działania pośrednie realizowane na rzecz dziecka i rodziny.



## 7. Rządowego Programu „Dobry Start”

W 2018 r. rozporządzeniem Rady Ministrów z dnia 30 maja 2018 r. wprowadzono rządowy program „Dobry start” (Dz. U. z dnia 1 czerwca 2018 r., poz. 1061), w którym określono szczegółowe zasady przyznawania i wypłacania świadczenia.

Tabela nr 31. Wydatki poniesione w 2018 r. na realizację Rządowego Programu „Dobry Start”

Wyszczególnienie		Ogółem
liczba złożonych wniosków	w formie papierowej	506
	elektronicznie	267
liczba decyzji	przyznających świadczenie	763
	odmawiających świadczenia	10
liczba uprawnionych dzieci		1099
liczba świadczeń		1100
wydatkowana kwota		329 700,00

Źródło: opracowanie własne

W okresie od 1 stycznia do 31 grudnia 2018 r. przyjęto łącznie do rozpatrzenia 773 wnioski o ustalenie prawa do świadczenia wychowawczego, w tym 506 złożonych w wersji papierowej i 267 w wersji elektronicznej. Wydano ogółem 773 decyzje, w tym 10 odmownych i 763 przyznających świadczenie dobry start. Łącznie wydatkowano kwotę 329 700,00 zł na rzecz 1099 dzieci.

## 8. ustawy o pomocy państwa w wychowywaniu dzieci

Z dniem 1 kwietnia 2016r. weszła w życie ustawa z dnia 11 lutego 2016r. o pomocy państwa w wychowywaniu dzieci określająca warunki nabywania prawa do świadczenia wychowawczego 500 plus oraz zasady przyznawania i wypłacania tego świadczenia.

**Tabela nr 32. Wydatki poniesione w 2018 r. na realizację ustawy o wychowywaniu dzieci**

Wyszczególnienie		Ogółem
liczba złożonych wniosków	w formie papierowej	660
	elektronicznie	130
liczba decyzji	przyznających świadczenie	755
	odmawiających świadczenia	35
liczba świadczeń wychowawczych		11 969
wydatkowana kwota		5 970 174,00

*opracowanie własne*

W okresie od 1 stycznia do 31 grudnia 2018 r. przyjęto łącznie do rozpatrzenia 790 wniosków o ustalenie prawa do świadczenia wychowawczego, w tym 660 złożonych w wersji papierowej i 130 w wersji elektronicznej. Wydano ogółem 790 decyzji, w tym 35 odmownych i 755 przyznających świadczenie 500 plus. Łącznie wydatkowano kwotę 5 970 174,00 zł.

## **V. SPRAWOZDANIE Z REALIZACJI STRATEGII ROZWIĄZYWANIA PROBLEMÓW SPOŁECZNYCH W GMINIE MASZEWO NA LATA 2015-2020**

w ramach celu strategicznego pn. „**wzmocnienie pozycji rodziny w obliczu jej kryzysu**”

- 1). w 2018 r. zatrudniono 2 asystentów rodziny, który systematycznie współpracował z rodzinami udzielając im wsparcia w pełnieniu funkcji wychowawczych, opiekuńczych i socjalnych,
- 2). zorganizowano wypoczynek letni dla dzieci i młodzieży z terenu Gminy, pochodzącej z rodzin najuboższych, korzystających z pomocy społecznej,
- 3). udzielono rodzinom Karty Dużej Rodziny, Zachodniopomorskiej Karty Rodziny, Zachodniopomorskiej Karty Seniora,

w ramach celu strategicznego pn. „**ułatwienie funkcjonowania osób starszych i niepełnosprawnych w środowisku lokalnym,**”

- 1). udzielono pomocy finansowej w formie zasiłków celowych specjalnych bezzwrotnych na zakup lekarstw, leczenie i rehabilitację
- 2). osobom starszym i niepełnosprawnym z terenu Gminy Maszewo udzielono paczek żywnościowych w ramach „Programu Operacyjnego Pomoc Żywnościowa 2014-2020 Europejskiego Funduszu Pomocy Najbardziej Potrzebujących”.
- 3). zorganizowano usługi opiekuńcze na rzecz osób ze względu na wiek, niepełnosprawność lub długotrwałą chorobę, z których skorzystało 16 osób
- 4) 5 osób długotrwale bezrobotnych w ramach porozumienia z Powiatowym Urzędem Pracy w Goleniowie wykonywało prace społeczno - użyteczne na rzecz 5 osób z terenów wiejskich w zakresie pomocy i wsparcia oraz zaspokajania potrzeb życiowych na rzecz osób samotnych i starszych

w ramach celu strategicznego pn. **„wspieranie i aktywność osób bezrobotnych na rynku pracy”**

- 1). w okresie od 1 stycznia 2018r do 31 grudnia 2018r Ośrodek realizował porozumienia zawarte pomiędzy Gminą Maszewo, a Starostą Powiatu Goleniowskiego na organizowanie prac społecznie użytecznych na terenie Gminy Maszewo.

**Tabela nr 33. Realizacja prac społecznie użytecznych**

Prace społecznie użyteczne	2018r
Liczba osób wykonujących prace społecznie użyteczne w tym:	10
prace porządkowe wykonywane na terenach wiejskich i miejskich Gminy Maszewo	5
pomoc i wsparcie w zakresie zaspokajania potrzeb życiowych na rzecz osób samotnych i starszych zamieszkałych na terenach wiejskich Gminy Maszewo	5

*Opracowanie własne*

W okresie sprawozdawczym w ramach w/w porozumienia 10 osób bezrobotnych zarejestrowanych w PUP w Goleniowie wykonywało prace społeczne, w tym 5 osób prace porządkowe oraz 5 osób pomoc i wsparcie w zakresie zaspokajania potrzeb życiowych na rzecz osób samotnych i starszych.

- 2). udzielono na rzecz rodzin dotkniętych problemem bezrobocia pomoc w formie zasiłków okresowych.

w ramach celu strategicznego pn. **„ograniczenie zagrożeń występujących w społeczeństwie”**

- 1). udzielono porad psychologicznych w wymiarze 60 godzin na rzecz 19 rodzin,

- 2). cztery osoby skorzystały z programu korekcyjno – edukacyjnego dla sprawców przemocy,
- 3). zorganizowano 22 Zespoły Interdyscyplinarne,

w ramach celu strategicznego pn. „systemowe i techniczne wzmocnienie działań służb socjalnych Gminy Maszewo”

- w 2018r. pracownicy Ośrodka uczestniczyli w szkoleniach, konferencjach, konsultacjach w zakresie tematycznym obejmującym między innymi pracę socjalną, przeciwdziałanie przemocy.

## **VI.WYKAZ POTRZEB W ZAKRESIE POMOCY SPOŁECZNEJ**

### **PORADNICTWO PSYCHOLOGICZNE**

- to forma pomocy oferowana osobom i rodzinom z terenu Gminy Maszewo, przeżywającym kryzysy życiowe – w ramach działającego w strukturach Ośrodka Pomocy Społecznej w Maszewie – Punktu Interwencji Kryzysowej. Poradnictwo psychologiczne jest pomocne w różnych sytuacjach zmian życiowych oraz przy nagromadzeniu się wydarzeń. Biorąc pod uwagę liczbę osób i rodzin, które zgłaszają się do Ośrodka z prośbą o tego typu porady stwierdza się, że ten typ działań może zapobiec albo zminimalizować skutki problemów dotyczących rodziny. Zachodzi konieczność utrzymania realizacji tego zadania.

### **OPIEKA NAD SENIORAMI**

Gmina Maszewo, jak większość gmin naszego powiatu, województwa i całego kraju, staje w obliczu starzenia się populacji i konsekwencji tego procesu. Dlatego też celem stało się przedstawienie poniżej dylematów związanych z rozwojem tej formy opieki nad osobami starszymi oraz wyzwań, jakie stają przed pomocą społeczną i społeczeństwem w związku z rozrostem populacji seniorów wymagających opieki.

Dwa główne problemy związane z opieką nad osobami starszymi dotyczą:

- kosztów finansowania opieki,
- odpowiednich form sprawowania opieki.

Obecnie na terenie naszej gminy, usługi opiekuńcze, świadczone w miejscu zamieszkania osób starszych, stanowią jedną z głównych ofert pomocowych i wspierających Ośrodka Pomocy Społecznej w Maszewie. Gmina ponosi koszt zatrudnienia trzech opiekunek środowiskowych, który

w roku 2018 wyniósł łącznie 46 584,00 zł. Wpływy do budżetu Gminy z tytułu odpłatności podopiecznych za przedmiotowe usługi wyniosły łącznie 8 594,30 zł.

Obserwacje odwiedzanych środowisk wskazują jednoznacznie, że zwiększająca się liczba osób starszych, samotnych, wymaga wsparcia osób drugich. Rola rodziny w opiece nad seniorami i obowiązki tradycyjnie pozostające w jej gestii przejmowane są przez podmioty publiczne. Przyczyna powyższego tkwi w tym, iż najbliżsi członkowie rodzin nie przejawiają większego zainteresowania seniorami, często nie mają czasu na opiekę, warunków socjalno – bytowych, dlatego poszukują coraz częściej rozwiązania polegającego na umieszczeniu seniorów w instytucjach zapewniających całodobowe utrzymanie. Problemem jest również brak zaangażowania w opiekę nad seniorami, więc nie można liczyć na skuteczną egzekucję obowiązku alimentacyjnego względem rodziców, a co za tym idzie koszty utrzymania w DPS są przerzucane z rodziny na gminę.

W przypadku pomocy instytucjonalnej (domy pomocy społecznej, przyszpitalne zakłady leczenia długoterminowego) pobyt wszystkich mieszkańców tych instytucji był dofinansowywany przez gminę. W roku 2018 na ten cel wydatkowano łącznie 351 528,99 zł. Zgodnie z zapisami ustawy o pomocy społecznej, w pierwszej kolejności do ponoszenia odpłatności w przedmiotowym zakresie zobowiązani są mieszkańcy, następnie rodzina, a po wyczerpaniu tych możliwości – gmina. Niskie dochody samych zainteresowanych, niewydolność finansowa rodzin, powoduje, że w końcowym efekcie zadanie finansowane jest przez gminę.

Średnie miesięczne koszty pobytu naszych mieszkańców w instytucjonalnych formach pomocy w 2018 r. wahały się od 3 122 zł do 4 041 zł za jednego mieszkańca. Mieszkańcy domów ponosili odpłatność do wysokości 70% swojego dochodu.

Skutecznymi narzędziami, które rozwiązują przytoczone powyżej problemy, są: praca środowiskowa pracowników socjalnych i opiekunek w miejscu zamieszkania zainteresowanych, zasiłki w formie finansowej i rzeczowej, posiłki, kierowanie do zakładów opieki długoterminowej. Podejmowane są wszystkie możliwe środki, by pozostawiać seniorów w ich miejscu zamieszkania, bez potrzeby kierowania do instytucji zastępczych.

Niezależnie od powyższego, wzrastająca liczba osób starszych w ogólnej populacji mieszkańców Gminy Maszewo stanowi konieczność szukania trwałych rozwiązań, np. miejsc stałych spotkań, w celu utrzymania rodzin i osób w ich naturalnym środowisku.