

**GMINNY PROGRAM PRZECIWDZIAŁANIA
PRZEMOCY W RODZINIE ORAZ OCHRONY OFIAR
PRZEMOCY W RODZINIE
NA LATA 2018 – 2020**

Ośrodek Pomocy Społecznej w Maszewie

2017 rok

SPIS TREŚCI

UWAGI OGÓLNE.....	2
WSTĘP.....	3
1. CHARAKTERYSTYKA ZJAWISKA PRZEMOCY W RODZINIE.....	4
1.1. SKUTKI PRZEMOCY.....	6
2. KOMPETENCJE SŁUŻB.....	7
2.1. Zadania pomocy społecznej.....	7
2.2. Zadania gminnej komisji rozwiązywania problemów społecznych.....	8
2.3. Zadania Policji.....	9
2.4. Zadania prokuratury.....	10
2.5. Zadania i kompetencje sądów w zakresie przemocy w rodzinie.....	11
2.6. Zadania kuratorów sądowych.....	13
2.7. Zadania instytucji Ochrony Zdrowia.....	14
2.8. Zadania placówek oświatowych.....	14
2.9. Organizacje pozarządowe.....	15
3. AKTY PRAWNE, NA PODSTAWIE KTÓRYCH BĘDZIE REALIZOWANY PROGRAM.....	16
4. DIAGNOZA ZJAWISKA PRZEMOCY W RODZINIE W GMINIE MASZEWO.....	16
4.1. Ludność wg płci i aktywności zawodowej w latach 2012/2014.....	16
4.2. Powody przyznania pomocy przez Ośrodek Pomocy Społecznej w Maszewie w latach.....	17
4.3. Rodzaj udzielonej pomocy społecznej w latach.....	19
4.4. Asystentura rodzinna.....	21
4.5. Charakterystyka uczniów Szkół Gminy Maszewo w opinii pedagogów.....	22
4.6. Interwencje domowe Policji w latach.....	25
4.7. Postępowanie dotyczące zjawiska przemocy.....	25
4.8. Zjawisko przemocy według danych Niepublicznego Zakładu Opieki Zdrowotnej w Maszewie.....	25
4.9. Zapobieganie zjawisku przemocy w rodzinie, w ramach działającego Punktu Interwencji Kryzysowej w strukturach Ośrodka Pomocy Społecznej w Maszewie.....	26
5. PROGRAM.....	31
5.1. Adresaci programu.....	31
5.2. Cele programu.....	31
5.3. Oczekiwane efekty programu.....	33
5.4. Realizatorzy programu.....	33
5.5. Monitorowanie.....	34
5.6. Źródło finansowania.....	34
6. PROCEDURY POSTĘPOWANIA INTERWENCYJNEGO W SYTUACJACH ZWIĄZANYCH Z PRZEMOCĄ W RODZINIE DLA SŁUŻB I INSTYTUCJI Z TERENU GMINY MASZEWO.....	35

UWAGI OGÓLNE

Opracowanie i realizacja Gminnego Programu Przeciwdziałania Przemocy w Rodzinie oraz Ochrony Ofiar Przemocy w Rodzinie na lata 2018 – 2020 wynika z art. 6 pkt. 2 ppkt. 1 ustawy z dnia 29 lipca 2005r. o przeciwdziałaniu przemocy w rodzinie (Dz. U. z 2015r., poz. 1390) i jest jednym z narzędzi skutecznego i sprawnego przeciwdziałania przemocy w rodzinach Gminy Maszewo.

Gminny Program Przeciwdziałania Przemocy w Rodzinie oraz Ochrony Ofiar Przemocy w Rodzinie na lata 2018 – 2020 wskazuje na problemy związane z funkcjonowaniem społeczności lokalnej i grup społecznych dotkniętych zjawiskiem przemocy oraz wyznacza kierunki działań, mające na celu poprawę sytuacji w tym zakresie, określa mechanizmy wzmacniające efektywność zmian, jak również wzmocnienie działalności instytucji pomocy społecznej.

Niniejszy dokument odpowiada na deficyt działań w niektórych dziedzinach życia publicznego, ponadto stanowi podstawę do realizacji trwałych wzorów interwencji społecznych podejmowanych w celu zmiany lub poprawy zjawisk, które są oceniane negatywnie.

Podstawowym zadaniem przy tworzeniu niniejszego Programu była diagnoza problemów w obszarze przemocy, ponadto wskazanie głównych kierunków działań na najbliższe lata.

Potencjałem dającym gwarancję poprawnej realizacji założeń Programu ma być kadra pomocy społecznej Gminy Maszewo. Jej kwalifikacje, predyspozycje, doświadczenie oraz umiejscowienie pracy w terenie, ma stanowić podstawę do skutecznych rozwiązań istniejących trudności.

W S T Ę P

Rodzina jest najważniejszym środowiskiem w życiu człowieka, kształtującym osobowość, system wartości, poglądy, styl życia. Ważną rolę w prawidłowo funkcjonującej rodzinie odgrywiają wzajemne relacje i pomiędzy rodzicami, oparte na miłości i zrozumieniu. W przypadku dezorganizacji, rodzina nie jest w stanie realizować podstawowych zadań, role rodzinne ulegają zaburzeniu, łamane są reguły, a zachowania poszczególnych członków rodziny stają się coraz bardziej niezgodne z normami prawnymi i moralnymi oraz oczekiwaniami społecznymi.

Przemoc w rodzinie jest zjawiskiem, które choć odwieczne, dopiero od kilkunastu lat istnieje w świadomości społecznej w naszym kraju i staje się przedmiotem świadomych, skoordynowanych działań zaradczych. Przemoc domowa może być zarówno skutkiem, jak i przyczyną dysfunkcji w rodzinie. Mimo, że w relacjach międzyludzkich istniała ona zawsze, o przemocy w rodzinie mówiono niewiele, jakby nie postrzegając jej jako poważnego zaburzenia w funkcjonowaniu rodziny.

Sprawcy przemocy są bezwzględni - zniewalają swe ofiary, stosując wobec nich groźby i demonstracje swej siły. Natomiast ofiary w obliczu przemocy są zwykle bierne, rzadko sięgają po asertywne, a nawet agresywne formy zachowania. Ich wyróżniającą się cechą jest silne poczucie winy i przypisywanie sobie odpowiedzialności za akty agresji.

Stosowanie przemocy prowadzi do niskiej samooceny, poczucia bezsilności i bezradności, ciągłego niepokoju, depresji, chorób związanych ze stresem. Szczególnie dramatyczne konsekwencje przemocy zauważa się u dzieci. Powoduje ona bowiem w ich psychice nieodwracalne skutki, które mogą dać znać o sobie dopiero w dorosłym życiu.

Z uwagi na powyższe fakty konieczne jest podjęcie działań zmierzających w kierunku edukacji społecznej, dostarczającej wiedzy o zjawisku przemocy i sposobach radzenia sobie z problemem. Niezbędne jest również zapewnienie profesjonalnej pomocy interwencyjnej i terapeutycznej zarówno sprawcom, jak i ofiarom przemocy, ze szczególnym uwzględnieniem krzywdzonych dzieci.

Gminny Program Przeciwdziałania Przemocy w Rodzinie oraz Ochrony Ofiar Przemocy w Rodzinie skierowany jest przede wszystkim do: ofiar przemocy w rodzinie (w tym: dzieci, współmałżonków, partnerów w związkach nieformalnych), sprawców przemocy w rodzinie, świadków przemocy w rodzinie, przedstawicieli władz lokalnych, przedstawicieli instytucji służb pracujących z dziećmi (nauczycieli, pedagogów, pracowników socjalnych, policjantów, pracowników wymiaru sprawiedliwości, ochrony zdrowia).

1. CHARAKTERYSTYKA ZJAWISKA PRZEMOCY W RODZINIE

Na zjawisko przemocy w rodzinie można patrzeć z różnych punktów widzenia przyjmując perspektywę indywidualną, systemową lub społeczną.

Perspektywa indywidualna to spojrzenie przez pryzmat osoby doświadczającej przemocy lub przez pryzmat sprawcy.

Perspektywa systemowa to ukazanie możliwych form wsparcia dla osób uwikłanych w przemoc oraz opis metod wsparcia.

Perspektywa społeczna to odbiór społeczny zjawiska przemocy w rodzinie, postawy członków lokalnej społeczności wobec aktów przemocy, prospołeczność obywateli, postawy i czynniki mogące sprzyjać przemocy lub ją usprawiedliwiać.

Na przemoc w rodzinie można spojrzeć również z perspektywy:

prawnej - kiedy akt przemocy jest przestępstwem skodyfikowanym w kodeksie karnym i zagrożonym określoną karą,

moralnej - kiedy dokonywanie przemocy to krzywdzenie słabszego, a sprawca powinien podlegać sankcjom własnego sumienia i potępieniu ze strony innych,

psychologicznej - kiedy przemoc to sytuacja cierpienia i bezradności, która odsłania mechanizmy wewnętrzne i sytuacyjne oraz złożone procesy interakcji między sprawcą, a osobą doświadczającą przemocy.

Z każdego punktu widzenia przemoc w rodzinie może być różnie opisywana, może wywoływać różnorodne emocje, począwszy od skrajnego współczucia po niepohamowany gniew i sprzeciw. Jakby nie patrzeć, pomimo sporów definicyjnych, zjawisko przemocy w rodzinie (intencjonalne działanie członka rodziny, wykorzystującego nierównowagę sił, naruszające prawo i dobra osobiste) jest przede wszystkim indywidualnym dramatem osób jej doświadczających i jako takie staje się przedmiotem publicznej debaty.

Przemoc w rodzinie, w świetle ustawy o przeciwdziałaniu przemocy w rodzinie, to jednorazowe lub powtarzające się umyślne działanie lub zaniechanie naruszające prawa lub dobra osobiste osób najbliższych, w szczególności narażające te osoby na niebezpieczeństwo utraty życia, zdrowia, naruszające ich godność, nietykalność cielesną, wolność, w tym seksualną, powodujące szkody na ich zdrowiu fizycznym lub psychicznym, a także wywołujące cierpienia, krzywdy moralne u osób dotkniętych przemocą. Osobami najbliższymi są: małżonek, dzieci, rodzice, rodzeństwo, powinowaci, przysposobieni oraz ich małżonkowie, a także inne osoby wspólnie zamieszkujące i gospodarujące. Do form przemocy w rodzinie zalicza się przemoc fizyczną, psychiczną, seksualną i ekonomiczną.

Przemoc fizyczna to: popychanie, odpychanie, obezwładnianie, przytrzymywanie, policzkowanie, szczypanie, kopanie, duszenie, bicie otwartą ręką i pięściami, bicie przedmiotami, powodowanie oparzeń, polewanie substancjami żrącymi, użycie broni, porzucanie w niebezpiecznej okolicy, nieudzielenie koniecznej pomocy, itp.

Przemoc psychiczna to: wyśmiewanie poglądów, religii, pochodzenia, narzucanie własnych poglądów, stała krytyka, wmawianie choroby psychicznej, kontrolowanie i ograniczanie kontaktów z innymi osobami, domaganie się posłuszeństwa, ograniczanie snu i pożywienia, wyzywanie, poniżanie, upokarzanie, zawstydzanie, stosowanie gróźb, itp.

Przemoc seksualna to: wymuszanie pożycia seksualnego, nieakceptowanych pieszczot i praktyk seksualnych, seksu z osobami trzecimi i sadystyczne formy współżycia seksualnego, krytyka zachowań seksualnych, itp. W przypadku dzieci częściej używa się określenia „dziecko wykorzystywane seksualnie”.

Dziecko wykorzystywane seksualnie to: każda jednostka ludzka w wieku bezwzględnej ochrony (wiek ten określa prawo), którą osoba dojrzała seksualnie naraża na jakąkolwiek aktywność natury seksualnej, której intencją jest seksualne zaspokojenie osoby dorosłej. W Polsce określono ten wiek na 15 lat. Oznacza to, że każdy kontakt o charakterze seksualnym osoby dorosłej z osobą poniżej 15 roku życia jest wykorzystaniem seksualnym, nawet jeśli dziecko wyraziło zgodę na kontakt seksualny.

Przemoc ekonomiczna i zaniedbanie to: odbieranie zarobionych pieniędzy, uniemożliwienie podjęcia pracy zarobkowej, niezaspokajanie materialnych potrzeb rodziny, brak opieki i uniemożliwianie zaspokajania podstawowych potrzeb fizjologicznych (związanych ze snem, jedzeniem, higieną) itp.

1.1. SKUTKI PRZEMOCY

Charakterystyka zjawiska przemocy w rodzinie to nie tylko ukazanie jej przyczyn, definicji oraz form występowania, ale również wskazanie na jej główne skutki. Do najczęstszych skutków stosowania przemocy w rodzinie zaliczyć należy skutki o charakterze indywidualnym, społecznym oraz ekonomicznym.

1.1.1. Skutki indywidualne

Osoby uwikłane w przemoc, a więc ofiary przemocy oraz jej sprawcy, ponoszą skutki o charakterze indywidualnym. Osoby dorosłe doznające przemocy, mogą ponieść śmierć w wyniku aktu przemocy lub samobójstwa, będącego skutkiem przewlekłego stresu lub/i depresji, mogą doznać urazów fizycznych, trwałego kalectwa. Skutkiem przemocy mogą być też: zaburzenia zdrowia fizycznego i psychicznego, uzależnienie od substancji psychoaktywnych, trudności w funkcjonowaniu w różnych rolach społecznych, ubóstwo, bezdomność.

W przypadku dzieci - ofiar przemocy - skutkiem może być: śmierć w wyniku aktu przemocy lub samobójstwa, trwałe kalectwo. Skutkiem mogą być też: urazy fizyczne, zaburzenia zdrowia fizycznego i psychicznego, sięganie po środki uzależniające, uzależnienie, prostytuowanie się, konflikty z prawem, przejawianie zachowań agresywnych, nieprawidłowo rozwijająca się osobowość, zaburzony proces socjalizacji, demoralizacja, trudności wychowawcze, trudności w nauce oraz problemy w życiu dorosłym.

Sprawcy przemocy mogą ponieść śmierć w wyniku zabójstwa przez ofiarę w akcie samoobrony lub samobójstwa (najczęściej po zabójstwie ofiary), mogą doznać urazów, trwałego kalectwa. Skutkiem może być też bezdomność. Najczęściej dotyczy ona osób, które opuściły zakład karny.

1.1.2. Skutki społeczne

Przemoc w rodzinie dotyka nie tylko tych, którzy bezpośrednio jej doznają. Dzieci wychowywane w rodzinie, w której jeden z rodziców stosuje przemoc wobec drugiego rodzica, nie mają zaspokojonej podstawowej potrzeby psychologicznej, jaką jest potrzeba bezpieczeństwa. Przeżywają też wiele negatywnych uczuć: lęk, wstyd, poczucie winy. To sprawia, że często występują u nich zaburzenia emocjonalne i zaburzenia zachowania. Niektóre z nich próbują radzić sobie z negatywnymi uczuciami sięgając po środki uzależniające.

Część dzieci, zwłaszcza chłopców, identyfikuje się ze sprawcą i zaczyna się zachowywać agresywnie wobec innych ludzi - zarówno rówieśników jak i dorosłych. W taki sposób krąg osób, pośrednio dotkniętych skutkami przemocy w rodzinie, rozszerza się na osoby obce.

Dorośli, którzy jako dzieci doświadczyli przemocy w rodzinie, często mają trudności z funkcjonowaniem w roli rodzica, a to sprawia, że ich dzieci mogą mieć problemy. Tak więc krąg osób pośrednio dotkniętych przemocą rozszerza się też na następne pokolenia.

1.2.3 Skutki ekonomiczne

Przemoc w rodzinie niesie za sobą również skutki ekonomiczne. Ponosi je każdy obywatel. Skutki ekonomiczne, związane z systemowym wsparciem osób uwikłanych w przemoc, można zobrazować poprzez wskazanie instytucji bezpośrednio lub pośrednio zajmujących się problemem przemocy w rodzinie.

2. KOMPETENCJE SŁUŻB

Działania mające na celu powstrzymanie aktów przemocy w rodzinie będą tym skuteczniejsze, im wcześniej i bardziej stanowczo zostanie podjęta interwencja, powstrzymanie sprawcy, uruchomienie procedury wymiany informacji oraz zorganizowanie interdyscyplinarnej pomocy ofiarom przemocy.

Ważne jest, aby interweniujący, poruszający się w obszarze przypisanych jego profesji kompetencji, miał wiedzę na temat kompetencji i obowiązków spoczywających na przedstawicielach innych instytucji podejmujących działania w obszarze przeciwdziałania przemocy w rodzinie.

2.1. Zadania pomocy społecznej

Celem działania pomocy społecznej (zgodnie z ustawą o pomocy społecznej) jest umożliwienie osobom i rodzinom przezwyciężenia trudnych sytuacji życiowych, których same nie są w stanie pokonać, a także zapobieganie powstawaniu tych sytuacji.

Pomoc społeczna jest udzielana między innymi w przypadku przemocy w rodzinie. Przemoc domowa jest przyczyną dysfunkcji rodziny, a także może być konsekwencją dysfunkcji o innym podłożu: ubóstwa, alkoholizmu, narkomanii, bezradności w sprawach opiekuńczo - wychowawczych. Wszystkie te sytuacje mogą sprzyjać występowaniu przemocy wobec bliskich bądź z niej wynikać.

Bezpośrednią pomocą rodzinom i osobom potrzebującym zajmują się pracownicy socjalni.

W ramach swoich kompetencji i zadań pracownicy socjalni:

- przeprowadzają wywiad środowiskowy, umożliwiając diagnozę sytuacji rodziny lub osoby,
- uruchamiają procedurę „Niebieskiej Karty”, w związku z podejrzeniem zaistnienia przemocy w rodzinie (nie jest wymagana zgoda osoby dotkniętej przemocą),
- przygotowują plan pomocy,
- monitorują efekty podjętych działań,
- pomagają w załatwianiu spraw urzędowych i innych ważnych spraw bytowych,
- udzielają szeroko rozumianego poradnictwa, np. prawnego, psychologicznego lub wskazują miejsca, gdzie można uzyskać taką pomoc,
- udzielają informacji o przysługujących świadczeniach i formach pomocy,
- w uzasadnionych przypadkach udzielają pomocy finansowej (w formie zasiłków stałych, okresowych, celowych) oraz rzeczowej (np. odzież, żywność),
- informują o możliwościach uzyskania pomocy w środowisku lokalnym,
- wskazują miejsca zajmujące się pomaganiem ofiarom przemocy domowej, w tym o możliwości otrzymania schronienia np. w schroniskach, hostelach, ośrodkach interwencji kryzysowej,

- w przypadku stwierdzenia bądź podejrzenia popełnienia przestępstwa, powiadamiają organy ścigania,
- w razie bezpośredniego zagrożenia życia lub zdrowia dziecka w związku z przemocą w rodzinie pracownicy socjalni, wykonujący obowiązki służbowe mają prawo odebrać dziecko z rodziny i umieścić je u innej niezamieszkującej wspólnie osoby najbliższej, w rodzinie zastępczej lub placówce opiekuńczo-wychowawczej (decyzja o odebraniu dziecka podejmowana ma być przez pracownika socjalnego wspólnie z policjantem, a także lekarzem, ratownikiem medycznym lub pielęgniarką). O tym fakcie pracownik socjalny powinien niezwłocznie powiadomić sąd opiekuńczy (nie później niż w ciągu 24 godzin),
- mają obowiązek poinformować rodziców lub opiekunów prawnych bądź faktycznych dziecka o prawie do złożenia przez nich zażalenia do właściwego sądu opiekuńczego na odebranie dziecka oraz o możliwości złożenia zażalenia za pośrednictwem pracownika socjalnego bądź policjanta dokonującego odebrania dziecka (pouczenie o przysługujących w tym wypadku prawach należy wręczyć na piśmie); w przypadku, gdy rodzice lub opiekunowie dziecka zdecydują się złożyć zażalenie za pośrednictwem pracownika socjalnego, powinien on niezwłocznie dostarczyć je do właściwego sądu opiekuńczego,
- biorą udział w pracach zespołów interdyscyplinarnych, a także tworzonych przez zespoły, grupach roboczych,
- współtworzą, inicjują i uczestniczą w lokalnych przedsięwzięciach na rzecz przeciwdziałania przemocy w rodzinie,
- współpracują z instytucjami i organizacjami pozarządowymi w zakresie udzielania wsparcia ofiarom przemocy w rodzinie oraz przeciwdziałania zjawisku.

2.2. Zadania gminnej komisji rozwiązywania problemów alkoholowych

Gminna Komisja Rozwiązywania Problemów Alkoholowych funkcjonuje na podstawie ustawy z dnia 26 października 1982 r. o wychowaniu w trzeźwości i przeciwdziałaniu alkoholizmowi. Do zadań członków komisji należy m.in.:

- uruchomienie procedury zobowiązania do leczenia odwykowego,
- wezwanie osoby nadużywającej alkoholu i stosującej przemoc na rozmowę ostrzegawczą, informującą o prawnych konsekwencjach stosowania przemocy wobec bliskich,
- udzielanie rodzinom, w których występują problemy alkoholowe, pomocy psychologicznej i prawnej, a w szczególności ochrony przed przemocą w rodzinie,
- uruchomienie procedury „Niebieskiej Karty”, w związku z podejrzeniem zaistnienia przemocy w rodzinie, (nie jest wymagana zgoda osoby dotkniętej przemocą),
- opracowanie planu pomocy, monitorowanie sytuacji rodziny,
- udzielenie informacji nt. możliwości uzyskania wsparcia w środowisku lokalnym, instytucjach i placówkach udzielających pomocy i wsparcia w zakresie przeciwdziałania przemocy w rodzinie,
- w przypadku stwierdzenia bądź podejrzenia popełnienia przestępstwa powiadomienie policji lub prokuratury,

- wnioskowanie do sądu rejonowego o zastosowanie, wobec osoby uzależnionej od alkoholu, obowiązku poddania się leczeniu w zakładzie leczenia odwykowego,
- branie udziału w działaniach zespołu interdyscyplinarnego, a także tworzonych przez zespół grup roboczych,
- współpraca z przedstawicielami innych służb i organizacji: ośrodkiem pomocy społecznej, policją, kuratorem sądowym, pedagogiem szkolnym.

2.3. Zadania Policji

Działania chroniące ofiary przemocy w rodzinie, podejmowane przez Policję zgodnie z kompetencjami, to:

- interwencja w sytuacji uzyskania zgłoszenia o przemoc w rodzinie, uruchomienie procedury „Niebieskiej Karty”, w związku z podejrzeniem zaistnienia przemocy w rodzinie (nie jest wymagana zgoda osoby dotkniętej przemocą),
- sporządzenie dokładnego opisu zdarzenia (notatki urzędowej), zatrzymanie sprawców przemocy w rodzinie (fakultatywnie) stwarzających bezpośrednio zagrożenie dla życia lub zdrowia ludzkiego w trybie określonym w art. 15 Ustawy o Policji,
- zatrzymanie osoby podejrzanej (fakultatywnie), jeżeli istnieje uzasadnione przypuszczenie, że popełniła ona przestępstwo z użyciem przemocy na szkodę osoby wspólnie zamieszkującej, a zachodzi obawa, że ponownie popełni ona przestępstwo z użyciem przemocy wobec tej osoby, zwłaszcza gdy popełnieniem takiego przestępstwa grozi osobie wspólnie zamieszkującej,
- zatrzymanie osoby podejrzanej (obligatoryjnie), jeśli istnieje uzasadnione przypuszczenie, że popełniła ona przestępstwo z użyciem przemocy na szkodę osoby wspólnie zamieszkującej przy użyciu broni palnej, noża lub innego niebezpiecznego przedmiotu, a zachodzi obawa, że ponownie popełni ona przestępstwo z użyciem przemocy wobec osoby wspólnie zamieszkującej, zwłaszcza gdy popełnieniem takiego przestępstwa grozi osobie wspólnie zamieszkującej, niezwłocznie (przed upływem 24 godzin od zatrzymania sprawcy przemocy) wnioskowanie do prokuratora o zastosowanie środka zapobiegawczego w postaci nakazania oskarżonemu:
 - za przestępstwo popełnione z użyciem przemocy na szkodę osoby wspólnie zamieszkującej opuszczenia lokalu zajmowanego wspólnie z pokrzywdzonym, jeżeli zachodzi uzasadniona obawa, że oskarżony ponownie popełni przestępstwo z użyciem przemocy wobec tej osoby, zwłaszcza gdy popełnieniem takiego przestępstwa groził osobie wspólnie zamieszkującej,
 - w przypadku zgłoszenia lub stwierdzenia popełnienia przestępstwa, wszczęcie postępowania przygotowawczego przeciwko sprawcy przemocy, zabezpieczenie dowodów popełnienia przestępstwa,
- podjęcie działań prewencyjnych wobec sprawcy przemocy,
- udzielenie informacji ofiarom o możliwości uzyskania pomocy,
- przekazanie informacji o sytuacji rodziny i potrzebie udzielenia jej pomocy organom administracji rządowej i jednostkom samorządu terytorialnego bądź podmiotom, którym zleciły one realizację zadań z zakresu przeciwdziałania przemocy w rodzinie,

- podejmowanie wspólnie z pracownikiem socjalnym, a także lekarzem, ratownikiem medycznym lub pielęgniarką decyzji o odebraniu dziecka z rodziny, w sytuacji bezpośredniego zagrożenia życia lub zdrowia dziecka w związku z przemocą w rodzinie,
- poinformowanie rodziców lub opiekunów prawnych bądź faktycznych dziecka o prawie do złożenia przez nich zażalenia do właściwego sądu opiekuńczego na odebranie dziecka oraz o możliwości złożenia zażalenia za pośrednictwem pracownika socjalnego bądź policjanta, dokonującego odebrania dziecka (pouczenie o przysługujących w tym wypadku prawach należy wręczyć na piśmie); w przypadku gdy rodzice lub opiekunowie dziecka zdecydują się złożyć zażalenie za pośrednictwem w/w policjanta, powinien on niezwłocznie dostarczyć je do właściwego sądu opiekuńczego,
- ponadto przedstawiciele Policji wchodzi w skład zespołu interdyscyplinarnego powołanego przez wójta, burmistrza lub prezydenta miasta, a także tworzonych przez zespół grup roboczych.

2.4. Zadania prokuratury

Do zadań prokuratury należy m.in.:

- przyjęcie zgłoszenia o podejrzeniu popełnienia przestępstwa,
- prowadzenie i nadzorowanie postępowań przygotowawczych,
- występowanie w roli oskarżyciela publicznego przed sądem,
- zatrzymanie podejrzanego o popełnienie przestępstwa,
- współpraca z innymi organami państwowymi, organizacjami społecznymi w zakresie zapobiegania przestępczości,
- prokurator może wchodzić w skład zespołu interdyscyplinarnego, a także tworzonych przez zespół grup roboczych.

W przypadku uzasadnionego podejrzenia, że popełniono przestępstwo prokuratura wspólnie z Policją ma obowiązek:

- wszcząć postępowanie przygotowawcze w celu ustalenia, czy został popełniony czyn zabroniony i czy stanowi on przestępstwo,
- wyjaśnić okoliczności sprawy, ustalić osoby pokrzywdzone i rozmiary szkody,
- zebrać, zabezpieczyć i w niezbędnym zakresie utrwalić dowody dla sądu,
- wykryć i w razie potrzeby ująć sprawcę,
- w uzasadnionym przypadku na wniosek Policji (taki wniosek musi być rozpatrzony w ciągu 48 godzin od zatrzymania podejrzanego) lub z urzędu może zastosować środek zapobiegawczy wobec osoby, której co najmniej wydano postanowienie o przedstawieniu zarzutu popełnienia przestępstwa z użyciem przemocy na szkodę osoby wspólnie zamieszkującej polegając na kazaniu opuszczenia lokalu mieszkalnego zajmowanego wspólnie z pokrzywdzonym, jeżeli zachodzi uzasadniona obawa, że podejrzany ponownie popełni przestępstwo z użyciem przemocy wobec tej osoby, zwłaszcza gdy popełnieniem takiego przestępstwa groził. Środek ten stosuje się na okres nie dłuższy niż 3 miesiące, może na wniosek oskarżonego wskazać miejsce pobytu w placówkach zapewniających miejsca noclegowe (z wykluczeniem placówek dla ofiar przemocy w rodzinie),

- prokurator może wnioskować do sądu pierwszej instancji właściwego do rozpoznania sprawy o przedłużenie stosowania nakazu opuszczenia lokalu na dalsze okresy, nie dłuższe niż 3 miesiące, w sytuacji gdy nie ustały powody zastosowania w/w nakazu,
- w zależności od oceny zebranego materiału dowodowego postępowanie może zakończyć się skierowaniem aktu oskarżenia do sądu, umorzeniem dochodzenia lub kierowanym do sądu wnioskiem o warunkowe umorzenie postępowania karnego.

2.5. Zadania i kompetencje sądów w zakresie przemocy w rodzinie

2.5.1. Sądy cywilne

- rozpoznawanie spraw dotyczących zobowiązania członka rodziny, który swoim zachowaniem polegającym na stosowaniu przemocy w rodzinie czyni szczególnie uciążliwym wspólne zamieszkiwanie, do opuszczenia mieszkania na żądanie osoby dotkniętej przemocą. Sąd powinien rozpoznać sprawę w terminie jednego miesiąca od daty wpływu wniosku. Postanowienie jest wykonalne z chwilą ogłoszenia, może być jednak zmienione bądź uchylone w razie zmiany okoliczności;

2.5.2. Sądy rodzinne

- orzekanie w sprawach w zakresie wykonywania władzy rodzicielskiej: ograniczenie władzy rodzicielskiej, pozbawienie władzy rodzicielskiej lub zawieszenie władzy rodzicielskiej w przypadku, kiedy dobro dziecka jest zagrożone w wyniku zaniedbania, nadużycia władzy rodzicielskiej, w tym stosowania przemocy,
- nakładanie na rodziców bądź opiekunów małoletnich dzieci obowiązków mających na celu zmianę postępowania i poprawę sytuacji rodziny oraz zakazów dotyczących osobistych kontaktów z małoletnimi dziećmi, przewidzianych w kodeksie rodzinnym i opiekuńczym,
- orzekanie środków wychowawczych lub poprawczych w stosunku do nieletnich sprawców stosujących przemoc w rodzinie,
- wydawanie niezwłocznie (w ciągu 24 godzin) orzeczenia o umieszczeniu dziecka odebranego z rodziny, w sytuacji zagrożenia jego zdrowia lub życia, przez pracownika socjalnego, Policjanta i przedstawiciela ochrony zdrowia, w rodzinie zastępczej lub placówce opiekuńczo-wychowawczej, bądź o powrocie dziecka do rodziny,
- rozpatrywanie niezwłocznie (w ciągu 24 godzin) zażaleń rodziców lub opiekunów na odebranie dziecka w w/w okolicznościach, w razie jego bezzasadności lub nielegalności, zarządza natychmiastowe przekazanie dziecka rodzicom, a o zaistniałej sytuacji informuje przełożonych osób, które dokonały odebrania dziecka.

2.5.3. Sądy karne

- orzekanie kar, środków karnych wobec sprawców przemocy w rodzinie,
- orzekanie wobec sprawców przemocy obowiązków przewidzianych w art. 72 § 1 kodeksu karnego, między innymi:
 - powstrzymania się od nadużywania alkoholu lub używania innych środków odurzających,
 - poddania się leczeniu, w szczególności odwykowemu lub rehabilitacyjnemu, albo oddziaływaniom terapeutycznym,
 - uczestnictwa w oddziaływaniach korekcyjno-edukacyjnych,
 - powstrzymania się od przebywania w określonych środowiskach lub miejscach,
 - powstrzymania się od kontaktowania się z pokrzywdzonym lub innymi osobami w określony sposób lub zbliżania się do pokrzywdzonego lub innych osób,
 - opuszczenia lokalu zajmowanego wspólnie z pokrzywdzonym, lub innego stosownego postępowania w okresie próby, jeżeli może to zapobiec popełnieniu ponownie przestępstwa,
- rozpatrywanie wniosku prokuratora o przedłużenie podejrzanemu o stosowanie przemocy w rodzinie nakazu opuszczenia lokalu zajmowanego wspólnie z pokrzywdzonymi zastosowanego tytułem środka zapobiegawczego na kolejne 3 miesiące (łącznie wymieniony środek zapobiegawczy może być orzeczony na okres 6 miesięcy),
- przesyłanie właściwej dla miejsca pobytu skazanego jednostce Policji, a także odpowiedniemu organowi administracji rządowej lub samorządu terytorialnego odpisu wyroku, w sytuacji, kiedy wobec sprawcy przemocy orzeczono obowiązek powstrzymywania się od przebywania w określonych środowiskach lub miejscach, zakaz kontaktowania się z określonymi osobami, zakaz zbliżania się do określonych osób, nakaz opuszczenia lokalu zajmowanego wspólnie z pokrzywdzonym lub zakaz opuszczania określonego miejsca pobytu bez zgody sądu, (obowiązek lub zakaz może być połączony z obowiązkiem zgłaszania się do Policji lub innego wyznaczonego organu w określonych odstępach czasu),
- rozpoznawanie wniosku kuratora zawodowego, sprawującego dozór lub kontrolę w okresie próby nad osobą skazaną za przestępstwo przemocy w rodzinie o zarządzenie wykonania warunkowo zawieszonej kary pozbawienia wolności lub odwołanie przedterminowego zwolnienia w związku z ponownym użyciem przemocy lub groźby bezprawnej wobec członka rodziny; zarządzanie zatrzymania i przymusowego doprowadzenia skazanego na posiedzenie w przedmiocie rozpoznawania tego wniosku.

2.6. Zadania kuratorów sądowych

2.6.1. Kurator dla dorosłych sprawujący dozór nad skazanym lub wykonujący orzeczenie w sprawach nie objętych dozorem, m.in.

- żąda niezbędnych informacji oraz wzywa do osobistego stawienia się w wyznaczonym terminie w siedzibie sądu,
- przeprowadza wywiad w celu ustalenia okoliczności dotyczących toczącego się postępowania przygotowawczego, zbiera niezbędne informacje od rodziny oskarżonego, jego sąsiadów, przełożonych w miejscu pracy, wychowawców w miejscu nauki i od innych osób, które mogły posiadać odpowiednią wiedzę o oskarżonym,
- występuje z wnioskami o: zarządzenie wykonania kary pozbawienia wolności, odwołanie warunkowego zwolnienia, zmianę okresu próby, modyfikację obowiązków (nałożenie obowiązków lub o zwolnienie od wykonania obowiązków), zawieszenie postępowania wykonawczego, odroczenie wykonania kary pozbawienia wolności lub jej zawieszenie,
- kontroluje realizację określonych obowiązków nałożonych przez sąd,
- współpracuje z kuratorami rodzinnymi i sądem rodzinnym wówczas, gdy skazany zamieszkuje wspólnie z rodziną, w skład której wchodzi małoletnie dzieci.

2.6.2. Kurator rodzinny

- przeprowadza wywiady środowiskowe zarówno w sprawach dotyczących sposobu wykonywania władzy rodzicielskiej, jak też w sprawach nieletnich: bada warunki osobiste i bytowe, sytuację opiekuńczo-wychowawczą, wzajemne relacje między członkami rodziny funkcjonowanie w środowisku,
- formułuje własne wnioski i opinie w sprawie sytuacji faktycznej, w szczególności na temat stopnia dysfunkcji rodziny, zaniedbań wychowawczych i opiekuńczych, nadużywania władzy rodzicielskiej, a także stopnia demoralizacji dzieci,
- podejmuje działania zmierzające do usunięcia przyczyn, które stanowiły podstawę wydania orzeczenia przez Sąd; nadto nadzór pełni funkcję profilaktyczną - zapobiega wystąpieniu niepożądanych zachowań i zdarzeń u osób z grupy dużego ryzyka,
- składa Sądowi stosowne wnioski o zmianę zarządzeń przewidzianych w art. 109 Kodeksu Rodzinnego i Opiekuńczego oraz zmianę innych orzeczeń sądu,
- współpracuje z właściwym samorządem i organizacjami statutowo zajmującymi się wychowaniem, resocjalizacją, leczeniem i świadczeniem pomocy w środowisku otwartym, włącza się w lokalne działania związane z przeciwdziałaniem przemocy,
- w sytuacji, gdy równoległe do postępowania opiekuńczego toczy się postępowanie karne kurator rodzinny ma obowiązek współdziałać z prokuratorem. Sądem Karnym lub kuratorem dla dorosłych, aby chronić małoletnie ofiary przemocy domowej przed sprawcą przestępstwa.

Kuratorzy zawodowi i społeczni są członkami zespołów interdyscyplinarnych.

2.7. Zadania instytucji Ochrony Zdrowia

Oprócz udzielania pomocy medycznej pracownicy Ochrony Zdrowia:

- rozpoznają sygnały świadczące o występowaniu przemocy, szczególnie gdy ofiary bądź świadkowie próbują to ukryć,
- informują ofiary o możliwościach szukania pomocy,
- w sytuacjach dotyczących dzieci - zwracają się do sądu rodzinnego z prośbą o wgląd w sytuację rodziny,
- wystawiają na prośbę poszkodowanych bezpłatne specjalne zaświadczenia o przyczynach i rodzaju uszkodzeń ciała związanych z użyciem przemocy w rodzinie (wzór zaświadczenia - Załącznik do Rozporządzenia Ministra Zdrowia z dnia 22 października 2010 r.; Dz. U. Nr 201, poz. 1334),
- uruchamiają procedurę „Niebieskiej Karty”, w związku z podejrzeniem zaistnienia przemocy w rodzinie (nie jest wymagana zgoda osoby dotkniętej przemocą),
- w przypadku stwierdzenia lub podejrzenia podczas badania popełnienia przestępstwa (ślady ciężkiego uszkodzenia ciała, podejrzanych oparzeń, wykorzystania seksualnego) powiadamiają organy ścigania.

Przedstawiciele ochrony zdrowia wchodzi w skład zespołu interdyscyplinarnego, a także tworzonych przez zespół grup roboczych.

2.8. Zadania placówek oświatowych

Przedstawiciele placówek oświatowych mają kompetencje, aby:

- rozpoznać sygnały świadczące o doznawaniu przez dziecko form krzywdzenia, zaniedbania,
- utrzymywać kontakt z rodziną dziecka,
- wystąpić do sądu o wgląd w sytuację rodziny,
- powiadomić policję lub prokuraturę o podejrzeniu popełnienia przestępstwa,
- udzielić wsparcia,
- skierować do specjalistycznej placówki, poradni psychologiczno-pedagogicznej,
- monitorować sytuację dziecka i rodziny, współpracując z innymi służbami i instytucjami działającymi na rzecz dziecka i rodziny,
- uruchomić procedurę „Niebieskiej Karty”, w związku z podejrzeniem zaistnienia przemocy w rodzinie (nie jest wymagana zgoda osoby dotkniętej przemocą).

Przedstawiciele placówek oświatowych wchodzi w skład zespołu interdyscyplinarnego, a także tworzonych przez zespół grup roboczych

2.9. Organizacje pozarządowe

Organizacje pozarządowe to głównie stowarzyszenia, fundacje, kluby. W zakresie pomocy ofiarom przemocy domowej organizują: telefony zaufania, punkty informacyjno-konsultacyjne, schroniska, hostele, świetlice dla dzieci.

W ramach swojej działalności oferują, m.in.:

- pomoc psychologiczną w grupie i kontakcie indywidualnym,
- prowadzenie grup wsparcia, grup samopomocowych,
- pomoc prawną, w tym pisanie pozwów, wniosków, pomoc w załatwianiu spraw urzędowych i innych,
- pomoc socjoterapeutyczną, materialną, organizację czasu wolnego i wypoczynku, wsparcie adresowane do dzieci,
- podejmowanie interwencji u innych służb, mających na celu ujawnienie przemocy i zapewnienie pomocy jej ofiarom.

Przedstawiciele organizacji pozarządowych wchodzi w skład zespołów, a także tworzonych przez zespół grup roboczych.

3. AKTY PRAWNE, NA PODSTAWIE KTÓRYCH REALIZOWANY JEST PROGRAM

- ustawy z dnia 29 lipca 2005 o przeciwdziałaniu przemocy w rodzinie (Dz. U. z 2015 r. poz. 1390),
- ustawy z dnia 26 października 1982 r. o wychowaniu w trzeźwości i przeciwdziałaniu alkoholizmowi (Dz. U. z 2016 r., poz. 487 z późn. zm.),
- ustawy z dnia 12 marca 2004 r. o pomocy społecznej (Dz. U. z 2017 r., poz. 1769 z późn. zm.),
- ustawy z dnia 6 czerwca 1997 r. - Kodeks karny (Dz. U. z 2017 r. poz. 2204 z późn. zm.),
- ustawy z dnia 6 czerwca 1997 r. - Kodeks postępowania karnego (Dz. U. z 2017 r. poz. 1904 z późn. zm.),
- ustawy z dnia 25 lutego 1964 - Kodeks rodzinny i opiekuńczy (Dz. U. z 2017 r. poz. 682),
- ustawy z dnia 6 kwietnia 1990 r. o Policji (Dz. U. z 2017 r., poz. 2067 z późn. zm.),
- ustawy z dnia 14 grudnia 2016 r. – prawo oświatowe (Dz. U. z 2017 r. poz. 59 z późn. zm.),
- ustawy z dnia 24 kwietnia 2003 r. o działalności pożytku publicznego i o wolontariacie (Dz. U. z 2016 r. poz. 1817 z późn. zm.),
- ustawy z dnia 29 lipca 2005 r. o przeciwdziałaniu narkomanii (Dz. U. z 2017 r. poz. 783 ze zm.).

4. DIAGNOZA ZJAWISKA PRZEMOCY W RODZINIE W GMINIE MASZEWO

Diagnozą objęto lata 2015 – 2017. Źródłem danych była ewidencja Ośrodka Pomocy Społecznej w Maszewie, Urzędu Miejskiego w Maszewie, Posterunku Policji w Maszewie, Niepublicznego Zakładu Opieki Zdrowotnej w Maszewie oraz placówek oświatowych z terenu Gminy.

4.1. Ludność wg płci i aktywności zawodowej w latach 2012/2014

Tabela 1

l.p		Ogółem			Kobiety			Mężczyźni		
		2015	2016	2017	2015	2016	2017	2015	2016	2017
1.	Mieszkańcy Miasta i Gminy Maszewo	8546	8526	8490	4281	4276	4251	4265	4250	4239
2.	w tym miasto	3237	3229	3205	1694	1692	1679	1543	1537	1526
3.	w tym gmina	5309	5297	5285	2587	2584	2572	2722	2713	2713
4.	Wiek produkcyjny	5329	4486	5427	2376	2554	2527	2953	2928	2900
5.	w tym miasto	2083	2064	2025	1008	1001	982	1075	1063	1034
6.	w tym gmina	3246	2418	3402	1368	1553	1545	1878	1865	1857

Źródło: Urząd Miejski w Maszewie

Z danych zawartych w tabeli 1 wynika, że w roku 2015 Gmina Maszewo ogółem liczyła 8546 mieszkańców, z tego 3237 mieszkało w mieście, a 5309 na terenie gminy, w 2016 r. - 8526 mieszkańców, z tego 3229 w mieście, a 5297 na terenie gminy, w 2017 r. – 8490 mieszkańców, w tym 3205 w mieście, 5285 na terenie gminy. W wieku produkcyjnym w 2015 r. było 5329 mieszkańców, z tego 2083 mieszkańców mieszkało w mieście, a 3246 na terenie gminy, w 2016 r. – 4486 mieszkańców, z tego 2064 mieszkało w mieście, a 2418 na terenie gminy, w 2017 r. – 5427 mieszkańców, z tego 2025 mieszkało w mieście, a 3402 - na terenie gminy.

Analizując powyższe dane należy stwierdzić, że nastąpił w latach 2015-2016 wzrost i spadek w roku 2017 ludności zamieszkującej Gminę Maszewo, przy jednoczesnym spadku ludności w wieku produkcyjnym, co skutkuje stałą tendencje wzrostową ludności w wieku poprodukcyjnym. Wyraźnie tendencja spadkowa ludności wieku produkcyjnego zaznacza się jeśli porównamy do analizowanego tu okresu, poprzednie lata, a mianowicie 2012-2014. Wówczas w naszej Gminie ludność wieku produkcyjnego wahała się w liczbach 6020-6035, a obecnie 5400-4400. O ile wzrost udziału osób zamieszkujących Gminę Maszewo jest zdecydowanie zjawiskiem korzystnym dla potencjału Gminy, o tyle proporcje liczby osób w wieku produkcyjnym do poprodukcyjnego są niekorzystne.

4.2. Powody przyznania pomocy w latach 2015 – I półrocze 2017 r.

Tabela 2

POWÓD TRUDNEJ SYTUACJI ŻYCIOWEJ	LICZBA RODZIN						LICZBA OSÓB W RODZINACH		
	OGÓLEM			w tym: NA WSI			2015	2016	I półrocze 2017
	2015	2016	I półrocze 2017	2015	2016	I półrocze 2017			
UBÓSTWO	207	195	132	131	126	100	621	536	326
BEZDOMNOŚĆ	11	11	7	6	5	4	11	14	7
POTRZEBA OCHRONY MACIERZYŃSTWA	68	54	30	48	38	31	362	290	173
W TYM WIELODZIETNIOŚĆ	48	43	26	34	30	25	290	250	157
BEZROBOCIE	149	112	66	98	80	66	492	349	182
NIEPEŁNOSPRAWNOŚĆ	121	121	92	77	73	64	314	285	201
DŁUGOTRWAŁA LUB CIĘŻKA CHOROBA	115	127	79	66	70	64	294	299	162
BEZRADNOŚĆ W SPRAWACH OPIEK-WYCHOWAWCZYCH I PROWADZENIA GOSPODARSTWA DOMOWEGO - OGÓLEM	56	37	16	38	20	13	207	111	40
W TYM RODZINY NIEPEŁNE	43	32	12	28	17	11	148	100	36
RODZINY WIELODZIETNE	10	0	0	7	0	0	59	0	0

PRZEMOC W RODZINIE	1	0	0	0	0	0	3	0	0
ALKOHOLIZM	4	1	2	0	0	1	6	1	3
NARKOMANIA	0	0	0	0	0	0	0	0	0
TRUDNOŚCI W PRZYSTOSOWANIU DO ŻYCIA PO ZWOLNIENIU Z ZAKŁADU KARNEGO	3	5	2	1	3	2	3	9	2
ZDARZENIA LOSOWE	1	1	1	0	0	5	4	4	1

Źródło: Opracowanie własne

Dane zawarte w powyższym zestawieniu tabelarycznym wskazują, że najczęstszym motywem ubiegania się o pomoc w Ośrodku Pomocy Społecznej w Maszewie w latach 2015 – I półrocze 2017 roku było ubóstwo. W 2015 roku wskazało ten problem, jako przyczynę ubiegania się o pomoc społeczną 207 rodzin, w kolejnych latach odpowiednio: 2016 r. – 195, I półrocze 2017 roku - 132. Głównymi (ale nie jedynymi) przyczynami ubóstwa wśród osób korzystających z pomocy Ośrodka Pomocy Społecznej w Maszewie było bezrobocie, które szczególnie dotyka mieszkańców obszarów wiejskich Gminy Maszewo.

Problem bezrobocia zgłosiło 149 rodzin w 2015 roku, 112 rodzin w 2016 roku, 66 rodzin w I półroczu 2017 roku, co stanowi drugi pod względem częstotliwości występowania motyw ubiegania się o pomoc społeczną.

Trzecią pod względem częstotliwości przyczyną ubiegania się o pomoc przez mieszkańców Gminy Maszewo w latach 2015 – I półrocze 2017 roku był problem niepełnosprawności. Na ten problem wskazywało odpowiednio 121 rodzin w 2015 roku, 121 rodzin w 2016 roku i 92 rodziny w I półroczu 2017 roku.

Problem długotrwałej lub ciężkiej choroby był, co najmniej dwa razy rzadziej wskazywany, niż przyczyna dominująca, którą był problem ubóstwa dotyczący mieszkańców Gminy Maszewo. W 2015 roku z powodu długotrwałej lub ciężkiej choroby z pomocy Ośrodka Pomocy Społecznej w Maszewie skorzystało 115 rodzin, w 2016 roku - 127 rodzin, a w I półroczu 2017 roku - 79 rodzin.

W dalszej kolejności, ze względu na częstotliwość występowania problemu, z konieczności którego klienci OPS-u ubiegali się o pomoc, znalazły się:

1. potrzeba ochrony macierzyństwa (68 rodzin w 2015 roku, 54 rodziny w 2016 roku i 30 rodzin w I półroczu 2017 roku),
2. bezradność w sprawach opiekuńczo – wychowawczych i prowadzeniu gospodarstwa domowego (56 rodzin w 2015 roku, 37 rodzin w 2016 roku i 16 rodzin w I półroczu 2017 roku),
3. wielodzietność (48 rodzin w 2015 roku, 43 rodziny w 2016 roku i 26 rodzin w I półroczu 2017 roku),
4. bezdomność (11 osób w 2015 roku, 11 osób w 2016 roku i 7 osób w I półroczu 2017 roku),

5. alkoholizm (4 rodziny w 2015 roku, 1 rodzina w 2016 roku i 2 rodziny w I półroczu 2017 roku),
6. trudności w przystosowaniu do życia po zwolnieniu z zakładu karnego (3 rodziny w 2015 roku, 5 rodzin w 2016 roku i 2 rodziny w I półroczu 2017 roku),
7. zdarzenie losowe (1 rodzina w 2015 roku, 1 rodzina w 2016 roku i 1 rodzina w I półroczu 2017 roku),
8. przemoc w rodzinie (1 rodzina w 2015, żadna rodzina w kolejnych latach analizowanego okresu).

Dane liczbowe zawarte w tabeli 2 wskazują, iż liczba świadczeniobiorców pomocy społecznej w analizowanym okresie miała tendencję spadkową. Wyraźny spadek liczby świadczeniobiorców pomocy społecznej został odnotowany w latach 2016-2017. Wpływ na taki stan z pewnością miał wprowadzony Program 500 Plus, który zminimalizował liczbę korzystających z pomocy społecznej. Biorąc jednak pod uwagę poprzedni okres diagnozy problemów społecznych, sporządzonej w okresie 2012-2014, liczba korzystających jest bardzo porównywalna do liczb korzystających aktualnie, ponadto te same problemy i przyczyny powodują, że mieszkańcy Gminy Maszewo, ubiegają się o pomoc zewnętrzną/instytucjonalną, bo sami nie są w stanie przezwyciężyć ciężących problemów.

4.3. Rodzaj udzielonej pomocy społecznej w latach 2015 – I półrocze 2017 r.

Tabela 3

FORMY POMOCY	LICZBA OSOB KTÓRYM PRYZYMNANO DECYZJĄ ŚWIADCZENIA			LICZBA ŚWIADCZEŃ			KWOTA ŚWIADCZEŃ W ZŁ			LICZBA RODZIN			LICZBA OSÓB W RODZINACH		
	2015	2016	I półrocze 2017	2015	2016	I półrocze 2017	2015	2016	I półrocze 2017	2015	2016	I półrocze 2017	2015	2016	I półrocze 2017
RAZEM	499	433	268	x	X	X	625392	607960	602668	292	278	194	873	774	503
ZASIŁKI STAŁE- OGÓLEM (dotowane)	60	58	48	617	546	262	273153	282888	137171	60	58	48	104	86	70
w tym przyznany dla osoby samotnie gospodarującej	45	60	38	466	423	210	227994	239672	119021	45	46	38	45	46	38
pozostającej w rodzinie	16	12	10	151	123	52	45159	43216	18150	16	12	10	60	40	32
ZASIŁKI OKRESOWE- OGÓLEM	99	88	40	259	266	115	75605	87853	34336	99	87	40	300	234	85
Z tego środki własne	x	X	X	x	X	X	0	0	0	X	x	X	X	X	x
dotacja	x	X	X	x	X	X	75605	87853	34336	X	x	X	X	X	x
W tym przyznane z powodu (z wiersza 5) bezrobocia	77	55	25	181	167	72	54243	55906	24533	77	55	25	231	144	54
Długotrwałej choroby	14	24	13	35	57	29	8451	19365	7032	14	24	13	33	57	25
Niepelnosprawności	20	14	5	43	42	14	12911	12582	2771	20	14	5	74	46	12
SCHRONIENIE	4	6	0	639	833	0	8018	16285	0	4	6	0	4	7	0

POSILEK	234	201	108	29335	24970	9317	95711	85643	28917	119	107	60	537	477	273
W tym dla: dzieci	230	195	105	28725	24970	9069	92173	81461	27305	117	105	60	566	635	273
USŁUGI OPIEKUŃCZE - OGÓLEM	11	11	9	3825	3390	1770	36968	35777	18151	11	11	9	12	12	10
ZASIŁKI CELOWE NA POKRYCIE WYDATKÓW POWSTAŁYCH W WYNI- KU ZDARZENIA LOSO- WEGO	1	1	1	1	1	1	5000	1000	3000	1	1	1	4	4	1
INNE ZASIŁKI CELO- WE W NATURZE	192	142	96	x	x	X	130937	98514	44738	190	142	94	588	372	219
W tym zasiłki specjalne celowe	39	36	22	107	85	48	24115	24947	11500	39	36	21	83	73	40
Odpłatność gminy za pobyt w domu pomocy społecznej	14	11	11	102	85	46	223368	211181	107844	14	11	11	20	16	14

Zródło: Opracowanie własne

Tabela 3 zawiera dane o rodzajach oraz wysokości świadczeń pieniężnych udzielonych w latach 2015 – I półrocze 2017 r. osobom i rodzinom Gminy Maszewo, kwalifikującym się do pomocy społecznej. Łącznie w 2015 r. 499 osobom przyznano decyzją świadczenie na ogólną kwotę 625.392,00 zł. W roku 2016, świadczeń z pomocy społecznej udzielono 433 osobom, na łączną kwotę 607.960,00 zł. Natomiast w I półroczu 2017 r. - 268 osobom udzielono pomocy na ogólną kwotę 602.668,00 zł. Najwięcej w 2015 r. bo 192 osoby zostały zakwalifikowane do otrzymania zasiłków celowych z przeznaczeniem na zakup żywności, odzieży, opału, lekarstw, itp. w 2016 r. – 142 osoby, natomiast w I półroczu 2017 r. – 96 osób. Na przedmiotową pomoc w 2015 r. wydatkowano łącznie 130.937,00zł, w 2016 r. – 98.514,00zł, w I półroczu 2017 r. – 44.738,00zł.

W 2015 r. 99 osób otrzymało pomoc w formie zasiłków okresowych, w tym 77 osób zostało zakwalifikowanych do w/w zasiłku z powodu bezrobocia. W 2016 r. zasiłki okresowe otrzymało 88 osób, w tym 55 osób z powodu bezrobocia, natomiast w I półroczu 2017 r. pomocą w formie zasiłku okresowego objęto 40 osób, w tym 25 osób z powodu bezrobocia.

Zasiłki stałe przysługują osobom posiadającym znaczny lub umiarkowany stopień niepełnosprawnością, także z tytułu wieku, jeśli nie nabyły uprawnień do świadczeń z innych źródeł. W 2015 r. z tej formy pomocy skorzystało 60 osób, na ogólną kwotę 273.153,00zł. W 2016 r. - 58 osób na kwotę 282.888,00zł, natomiast w I półroczu 2017 r. zasiłek stały otrzymało 48 osób na ogólną kwotę 137.171,00zł.

11 mieszkańcom miasta Maszewo w 2015 r., 11 - w 2016 r. i 9 w I półroczu 2017 r., bezpośrednio w ich miejscu zamieszkania świadczone usługi opiekuńcze, na które łącznie wydatkowano w 2015 r. kwotę 36.968,00zł, w 2016 r. – 35.777,00 zł, natomiast w I półroczu 2017 r. – 18.151,00zł.

Pomocy w formie schronienia, głównie w okresie jesienno – zimowym, udzielono 4 osobom w 2015 r., 6 – w 2016 r., natomiast w I półroczu 2017 r. żadna osoba nie została objęta pomocą

w formie schronienia. Na ten cel w poszczególnych latach zostały wydatkowane następujące kwoty: w 2015 r. – 8.018,00zł, 2016 r. – 16.285,00.

W roku: 2015 - 1 rodzina, 2016 – 1 rodzina, w I półroczu 2017 - 1 rodzina, otrzymały zasiłki celowe na pokrycia wydatków powstałych w wyniku zdarzenia losowego, na skutek nagłej śmierci członka rodziny, pożaru mieszkań i budynków mieszkalnych oraz zniszczenia budynku w wyniku wichury.

Ważnym i potrzebnym rodzajem pomocy jest wsparcie w formie dożywiania dzieci w szkołach. W 2015 r. – 230 dzieci otrzymywało w szkole ciepłe posiłki, w 2016 r. – 195 dzieci i w I półroczu 2017 r. - 105 dzieci. Zadanie jest finansowane, w ramach programu „Pomoc państwa w zakresie dożywiania”, w proporcjach 60% z budżetu państwa, 40% z budżetu gminy.

Ponadto w 2015 r. kwotę 223.368,00 zł wydatkowano na częściowe pokrycie kosztów utrzymania 14 osób skierowanych do domów pomocy społecznej, w 2016 r. wydatkowano 211.181,00 zł na rzecz utrzymania 11 osób w całodobowych placówkach, natomiast w I półroczu 2017 r. za pobyt 11 osób - kwotę 107.844,00zł.

W latach 2015 – I półrocze 2017 Ośrodek Pomocy Społecznej realizował pomoc w formie żywności pochodzącej z programu „Dostarczanie nadwyżek żywności najuboższej ludności Unii Europejskiej”. Łącznie w 2015 r. w ramach programu, z pomocy skorzystało 6 712 osób z terenu Gminy Maszewo, w 2016 r. – 4 686 osób, w 2017 r. – 1 534 osoby.

Tabela 4

L.p.	Pomoc w formie żywności udzielona mieszkańcom Gminy Maszewo	2015	2016	2017
1.	Liczba osób	6 712	4 686	1 534
2.	Wartość rozpropagowanej żywności	180.478,06	204.675,47	44.940,08

Zródło: Opracowanie własne

4.4. Asystentura rodzinna

Realizując zadania ustawy o wspieraniu rodziny i systemie pieczy zastępczej Ośrodek Pomocy Społecznej w Maszewie :

- 1). podejmował systematyczną współpracę z funkcjonującymi na terenie gminy i powiatu goleniowskiego instytucjami, placówkami oświatowymi oraz organizacjami pozarządowymi w celu wypracowania zasad wymiany informacji w obszarze pomocy rodzinom w kryzysie. Koordynator ds. rodziny, uczestniczył w posiedzeniach Zespołów ds. oceny sytuacji dziecka przebywającego w zastępczej formie opieki,
- 2). zatrudniał każdego roku asystenta rodziny, w ramach umowy o pracę. Osoba zatrudniona na stanowisku asystenta rodziny pracowała 40 godzin tygodniowo na rzecz rodzin z terenu Gminy Maszewo, celem pomocy w prowadzeniu gospodarstwa domowego, pomocy w załatwieniu spraw urzęd-

wych, a przede wszystkim utrzymania dzieci w ich środowisku naturalnym. Asystent był kierowany do tych rodzin, wobec których zachodziły podejrzenia, że któryś z członków rodziny stosuje przemoc domową;

3). zawierał każdego roku kontrakty socjalne z rodzinami - kontrakty dotyczyły rodzin i osób z problemem opiekuńczo – wychowawczym, alkoholowym, niezaradnością życiową oraz przemocą domową. Rezultatem zawartych kontraktów, było wzmocnienie umiejętności opiekuńczo – wychowawczych rodzin i prowadzenia gospodarstwa domowego, mobilizowanie do zaprzestania nadużywania alkoholu oraz aktywizacja społeczna i zawodowa.

Tabela 6

L.p.	Rok	Liczba asystentów	Liczba rodzin objętych asystenturą	Liczba osób w rodzinach
1.	2015	4	38	156
2.	2016	1	10	50
3.	2017	1	11	43

Zródło: Opracowanie własne

W latach 2015 - 2017 pozyskiwano środki finansowe z Ministerstwa Pracy i Polityki Społecznej w ramach Resortowego programu wspierania rodziny i systemu pieczy zastępczej „Asystent rodziny” na zatrudnienie asystentów rodziny. Wdrożenie projektu było zadaniem dodatkowym i fakultatywnym, którego przyjęcie do realizacji zależne było od decyzji samorządu gminnego. Realizacja projektów w całości była finansowana ze środków Ministerstwa Pracy i Polityki Społecznej.

Dane zawarte w tabeli 6 wskazują, iż tą formą pomocy objęto 38 rodzin w roku 2015, w 2016 - 10 rodzin, w 2017 - 11 rodzin. Analizując powyższe dane należy stwierdzić, że rokrocznie są rodziny, zamieszkujące na terenie Gminy Maszewo, wymagające współpracy z asystentem rodziny. Zachodzi bezwzględna konieczność podtrzymywania tej formy oddziaływań na rzecz rodzin niewydolnych wychowawczo i zagrożonych zjawiskiem przemocy.

4.5 Charakterystyka uczniów szkół Gminy Maszewo w opinii pedagogów

W celu pełniejszego zobrazowania sytuacji dzieci i młodzieży, do poszczególnych szkół Gminy Maszewo skierowano ankietę, które pozwoliły zdiagnozować środowisko szkolne pod kątem występowania zachowań o cechach dysfunkcji społecznych wśród uczniów, ponadto podejmowane przez placówki działania opiekuńczo-wychowawcze, profilaktyczne i lecznicze. W sumie do badania przedłożono 5 ankiet, z czego 3 dotyczyły szkół podstawowych, 1- gimnazjum i 1 – Branżowej Szkoły I Stopnia w Maszewie Izby Rzemieślniczej Małej i Średniej Przedsiębiorczości w Szczecinie. W materiale oceniono pozycję dzieci i młodzieży w środowisku lokalnym.

Tabela nr 7. Problemy występujące w środowisku dzieci i młodzieży w opinii pedagogów szkolnych

Lp.	Problemy	Obecność poszczególnych cech	
		liczba uczniów, wobec których ujawniono problem	liczba placówek, na terenie których występuje problem
1.	Alkoholizowanie się	64	3
2.	Narkotyzowanie się	0	0
3.	Palenie papierosów	91	4
4.	Ucieczki z domu	5	2
5.	Kradzieże	2	1
6.	Agresja i przemoc (w tym: poniżanie, zastraszanie, znęcanie się, bicie, wymuszanie pieniędzy, zmuszanie do palenia papierosów)	55	5
7.	Autoagresja	3	3
8.	Przestępczość ujawniona	7	2
9.	Niszczenie mienia szkolnego	27	3
10.	Udział w grupach negatywnych	8	2
11.	Opieka kuratora sądowego	16	3
12.	Przemoc w rodzinie	12	3
13.	Zaniedbanie przez dom	45	5
14.	Wykorzystywanie seksualne(zjawisko pedofilii w Internecie)	8	2

Zródło: opracowanie własne

W opinii pedagogów szkolnych poszczególnych szkół Gminy Maszewo, najczęstszym problemem, który przejawiają uczniowie i młodzież jest palenie papierosów, które ujawniono u 91 uczniów. Spośród pięciu szkół podlegających ankiecie, w czterech szkołach występuje problem palenia papierosów. Kolejnym, niebezpiecznym i bardzo często obserwowanym problemem szkolnym, jest alkoholizowanie się uczniów, które ujawniono w 64 przypadkach. Z tym problemem zetknęły się trzy szkoły. Trzecim, pod względem częstotliwości, wymienianym problemem dotyczącym społeczności szkolnej jest agresja i przemoc wśród uczniów, polegająca na poniżaniu, zastraszaniu, znęcaniu, biciu, wymuszaniu pieniędzy. Ten problem ujawniono wśród 55 uczniów i w każdej szkole. Pedagodzy wskazali, iż w 45 przypadkach problemem bardzo ważnym i często obserwowanym wśród uczniów jest zaniedbanie przez dom, objawiające się niehigienicznym wyglądem uczniów, brakiem przyborów szkolnych, nieprzygotowaniem do lekcji, sennością, apatią itp. Cecha tego typu występuje w każdej szkole. Problem niszczenia mienia szkolnego jest również nie mniej ważnym problemem obserwowanym wśród uczniów poszczególnych szkół. Należy zwrócić uwagę, iż powyższe dane nie oddają rzeczywistego obrazu obecności cech mających znamiona dysfunkcji wśród uczniów.

Choć w ankiecie wskazano jedynie 8 uczniów, wobec których ujawniono problem nadużyć przy pomocy Internetu, to problem nadmiernego spędzania czasu przy komputerze przez dzieci i młodzież i z tym związane niekorzystne konsekwencje wpływające na rozwój społeczny, psychiczny dzieci i młodzieży są znacznie poważniejsze. Wszystkie placówki Gminy Maszewo podejmują szereg działań profilaktycznych, by skutki ujawnione minimalizować i nie dopuszczać do destrukcji na terenie szkół.

Szkoły z terenu Gminy Maszewo:

- posiadają dostęp do internetu,
- organizują dożywianie uczniów w formie ciepłych posiłków,
- umożliwiają korzystanie z sali gimnastycznej,
- zatrudniają pedagogów,
- oferują uczniom zajęcia dodatkowe (m.in. różnorodne tematycznie koła zainteresowań oraz zajęcia teatralne, wokalne, plastyczne, informatyczne, taneczne i sportowe), a dla uczniów ze specjalnymi potrzebami edukacyjnymi - zajęcia wyrównawcze, socjoterapeutyczne, logopedyczne, psychoterapeutyczne, korekcyjno-kompensacyjne i nauczanie indywidualne.

W wyniku zapytania podczas spotkań Grup Roboczych, w ramach działającego w strukturach Ośrodka Pomocy Społecznej w Maszewie Zespołu Interdyscyplinarnego, o zakres działań naprawczych niezbędnych do niwelowania nieprawidłowych zachowań wśród uczniów wskazano:

- realizację szkolnych programów profilaktycznych dotyczących uzależnień (internetowych, alkohol, narkotyki, nikotyna),
- niwelowanie zachowań wulgarnych i agresywnych,
- reedukację rodziców w zakresie odpowiedzialności za dziecko,
- potrzebę współpracy instytucji pomocy społecznej,
- prowadzenie działań terapeutycznych z dziećmi zagrożonymi problemami społecznymi,
- zwiększenie liczby godzin zajęć korekcyjno-kompensacyjnych, logopedycznych, korekcyjnych i kół zainteresowań,
- konieczność diagnozowania środowiska uczniowskiego w zakresie: agresji i przemocy w rodzinie, uzależnień rodziców i ich wpływie na dzieci, euro sieroctwa i sieroctwa społecznego,
- objęcie dożywianiem wszystkie dzieci z rodzin ze złą kondycją materialną, nie ograniczając ich sytuacji do kryterium ustawowego, obowiązującego w sektorze pomocy społecznej,
- potrzebę uatrakcyjniania oferty spędzania czasu wolnego,
- zwiększanie nakładów finansowych z przeznaczeniem na zajęcia pozalekcyjne.

4.6. Interwencje domowe Policji w latach 2015-2017

Tabela 8

L.p.	INTERWENCJE DOMOWE	Liczba środowisk		
		2015	2016	2017
1.	Ogółem	161	124	122
2.	Z wszczętą procedurą „Niebieskiej Karty”	14	8	12

Źródło: Posterunek Policji w Maszewie

Z danych zawartych w tabeli 8 wynika, że w 2015 roku funkcjonariusze Posterunku Policji w Maszewie przeprowadzili 161 interwencji domowych, w tym w 14 przypadkach zastosowano procedurę „Niebieskiej Karty”. W roku 2016 przeprowadzono 124 interwencje, w 8 przypadkach zastosowano procedurę „Niebieskiej Karty”. W 2017 roku liczba przeprowadzonych interwencji domowych liczyła 122 zdarzenia, spośród których wobec 12 zastosowano procedurę „Niebieskiej Karty”. Analizując powyższe dane, należy zwrócić uwagę na fakt, że interwencje domowe, w analizowanym okresie miały tendencję malejącą. Można z tego wnioskować, iż oddziaływania i synergia służb społecznych Gminy Maszewo są skuteczne, wielopłaszczyznowe, z zachowaniem procedur ustawowych.

4.7. Postępowania dotyczące zjawiska przemocy

Tabela 9

L.p.	Wszczęte postępowania W związku z art. 207 kk. – znęcanie się psychiczne lub fizyczne	Liczba przypadków		
		2015	2016	2017
1.	Wszczęte sprawy:	9	7	5
2.	w tym: sprawy w toku	0	0	0
3.	w tym: wniesienie aktu oskarżenia	3	3	2

Źródło: Posterunek Policji w Maszewie

W latach 2015 - 2017 funkcjonariusze Posterunku Policji w Maszewie wszczęli łącznie 21 spraw, których przedmiotem postępowań było zjawisko przemocy. W przypadku 8 spraw został złożony do sądu akt oskarżenia.

4.8. Zjawisko przemocy według danych Niepublicznego Zakładu Opieki Zdrowotnej w Maszewie

Diagnostując problem przemocy w rodzinie na terenie Gminy Maszewo nawiązano kontakt ze Służbą Zdrowia w Maszewie. Niepubliczny Zakład Opieki Zdrowotnej w Maszewie nie prowadzi statystyki osób dotkniętych przemocą w rodzinie. Jednak w toku wywiadów z lekarzami i pielęgniarkami środowiskowymi ustalono, że głównie w rodzinach dotkniętych uzależnieniem od alkoholu dochodzi do różnych form przemocy. Konsekwencją stosowania przemocy w rodzinie jest fakt zgłasza-

nia się pacjentów do Przychodni, u których najczęściej występują różnego rodzaju obrażenia ciała, choroby układu krążenia i pokarmowego, nerwice, oraz urazy psychiczne. Lekarze udzielający wywiadu oświadczyli, że zjawisko przemocy w rodzinie łączy się także z występującą niepełnosprawnością intelektualną pacjentów zgłaszających się o pomoc lekarską.

4.9. Zapobieganie zjawisku przemocy w rodzinie, w ramach działającego Punktu Interwencji Kryzysowej w strukturach Ośrodka Pomocy Społecznej w Maszewie

Zarządzeniem Kierownika Ośrodka Pomocy Społecznej w Maszewie z dnia 24 lutego 2009r. powołano Punkt Interwencji Kryzysowej na rzecz pomocy ofiarom przemocy w rodzinie.

Do zadań punktu należy podejmowanie interwencji w zakresie przeciwdziałania przemocy w rodzinie w ramach ochrony osób doznających przemocy w szczególności:

- reagowanie na sygnały o przemocy i krzywdzeniu dzieci,
- kompleksowe zajmowanie się rodzinami, w których dochodzi do przemocy,
- podejmowanie interwencji w przypadku przemocy domowej w środowisku i uruchomienie procedur mających na celu jej powstrzymanie,
- monitorowanie sytuacji rodzinnych, w których dochodzi do przemocy, a w szczególności organizowanie współpracy służb,
- zbieranie i przekazywanie informacji na temat skali zjawiska przemocy w rodzinie w gminie,
- gromadzenie informacji na temat miejsc i osób oraz możliwości udzielania pomocy w środowisku lokalnym,
- podejmowanie działań interwencyjnych lub innych działań prewencyjnych w sprawach, gdzie ujawniono zagrożenia przemocą w rodzinie,
- składanie zawiadomień do Prokuratury, Sądu o nieprawidłowościach w wykonywaniu władzy rodzicielskiej lub znęcaniu się nad rodziną.

Uchwałą Rady Miejskiej w Maszewie Nr VI/29/2011 z dnia 31 marca 2011r. został określony sposób powoływania i odwoływania członków Zespołu Interdyscyplinarnego w Maszewie oraz szczegółowe warunki jego funkcjonowania.

Zarządzeniem Burmistrza Maszewa został powołany skład Zespołu Interdyscyplinarnego. W składzie Zespołu Interdyscyplinarnego są przedstawiciele:

- Ośrodka Pomocy Społecznej w Maszewie,
- Sądu Rejonowego w Goleniowie,
- Stowarzyszenia Wolontariat „Wielkiego Serca” w Maszewie,
- Przedszkola Miejskiego w Maszewie,
- Szkoły Podstawowej w Dębicach,
- Szkoły Podstawowej w Maszewie,

- Środowiskowego Ogniska Wychowawczego TPD w Maszewie,
- Gminnej Komisji Rozwiązywania Problemów Alkoholowych w Maszewie,
- Gimnazjum w Maszewie,
- Niepublicznego Zakładu Opieki Zdrowotnej w Maszewie,
- Szkoły Podstawowej w Rożnowie,
- Posterunku Policji w Maszewie.

Praca członków Zespołu Interdyscyplinarnego była świadczona nieodpłatnie, w ramach wykonywanych obowiązków służbowych.

Zadaniem Zespołu jest:

- pomoc rodzinom dysfunkcyjnym w przezwyciężaniu problemów, przez odtworzenie lub wzmocnienie jej funkcji,
- zintegrowanie działań instytucji lokalnych,
- zwiększenie efektywności podejmowanych działań interwencyjnych i pomocowych w momencie zaistniałego problemu,
- przyjmowanie wszystkich zgłoszeń dotyczących przemocy domowej,
- prowadzenie rozmów z ofiarami i sprawcami przemocy,
- tworzenie własnych dokumentów, jak; notatki służbowe, protokoły z przeprowadzonych rozmów,
- diagnozowanie sytuacji przemocy,
- organizowanie pomocy, uruchamianie zasobów, doradztwo w realizowaniu planów.

Z uwagi na fakt, że zadania Zespołu koncentrowały się głównie na pomocy rodzinom dysfunkcyjnym w przezwyciężaniu problemów, przez odtworzenie lub wzmocnienie jej funkcji, uruchomione były usługi specjalistyczne w formie porad psychologicznych. W tym celu w latach 2015-2017 zatrudniony był psycholog na umowę – zlecenie.

Do zadań psychologa należało w szczególności:

- przyjmowanie i prowadzenie klientów Punktu Interwencji Kryzysowej,
- udzielanie pomocy klientom w zakresie wsparcia psychicznego, psychoedukacji,
- współpraca z innymi specjalistami, instytucjami i organizacjami na rzecz klientów w sytuacjach wymagających kompleksowych i długofalowych działań,
- regularne supervizowanie własnej pracy,
- konsultowanie w zespole i z przełożonym sposobu postępowania w trudnych złożonych sprawach oraz informowanie przełożonego o rezultatach interwencji,
- prowadzenie dokumentacji dotyczących pracy z klientem zgodnie z przyjętymi procedurami w PIK,
- rzetelne, kompletne i terminowe realizowanie zadań wynikających z pracy w PIK,

- regularne prowadzenie sprawozdawczości z własnej pracy zgodnie z procedurami przyjętymi w PIK,
- współpraca z innymi pracownikami PIK przy realizacji zadań statutowych Ośrodka,
- uczestniczenie w szkoleniach, naradach oraz innych spotkaniach roboczych Zespołu.

W latach 2015 – 2017 podjęto działania :

1. w ramach „zwiększenia kompetencji osób zawodowo zajmujących się przeciwdziałaniem przemocy w rodzinie i zwiększenia profesjonalizmu ich działań” :

- członkowie Zespołu Interdyscyplinarnego wzięli udział w szkoleniach i konferencjach:

- a). „Przeciwdziałanie przemocy w rodzinie i przemocy ze względu na płeć”, zorganizowane przez Centrum Rozwiązywania Problemów Społecznych oraz Małopolskie Centrum Profilaktyki,
- b). „Przeciwdziałanie przemocy-rola Zespołu Interdyscyplinarnego”,
- c). „Interwencja w kryzysie uzależnień-warsztat z udziałem członków wspólnoty AA”,
- d). „Przestępca też człowiek-formy wsparcia w sytuacji kryzysu”, zorganizowane przez Wyższą Szkołę Humanistyczną TWP w Szczecinie,
- e). „Przemocy Domowej Powiedz Nie”, w ramach Programu Osłonowego „Wsparcie Jednostek Samorządu Terytorialnego w Tworzeniu Systemu Przeciwdziałania Przemocy w Rodzinie,
- f). „Proceder handlu ludźmi oraz prostytutka – przymus czy dobrowolność”, zorganizowane przez Zespół Interdyscyplinarny w Nowogardzie.

2. w ramach „promowania zachowań nieagresywnych i społecznie pożądanых wśród dzieci i młodzieży”:

- placówki oświatowe z terenu Gminy Maszewo w ramach członkostwa w Zespole Interdyscyplinarnym przeprowadziły zajęcia profilaktyczne adresowane do uczniów Szkół Podstawowych i Gimnazjum o następującej tematyce: „Agresja i przemoc w kinie, telewizji”, „Co oznacza być odważnym”, „Internet dobrodziejstwo, czy zagrożenie”, „Cyberprzemoc”, „Uzależnienie-co to takiego”, „Uzależnienie od narkotyków i nikotyny, dopalacze”, „Przemoc domowa”, „Przemoc i agresja-walczymy z tymi zjawiskami”, „Przemoc rówieśnicza- nie oceniam, nie krytykuję”, „Bezpieczeństwo dzieci w Internecie- bezpieczny Internet”, „Uczucia, emocje jakie znamy, jak je wyrażamy”, „Szkoła bez przemocy”, „Nie dla agresji i przemocy w szkole”, „Zapobieganie agresji i przemocy”, „Prelekcje z zakresu samookaleczeń i demoralizacji nieletnich”, „Stop Cyberprzemocy”, „Chrońmy dzieci przed pornografią”, „Uczeń zagrożony demoralizacją – podstawowe pojęcia i sposoby postępowania”, „Przemoc i agresja - czyny i postępowania zabronione”, „Bezpieczeństwo dzieci w Internecie – bezpieczny Internet”, „Nowe narkotyki – czy znasz prawdę o dopalaczach”, „Jak dochodzi do przemocy”, „Bezpieczeństwo w sieci”.

3. w ramach „współpracy Zespołu Interdyscyplinarnego na szczeblu samorządowym i lokalnym w obszarze przemocy”:

- organizowano posiedzenia Grup Roboczych Zespołu Interdyscyplinarnego, podczas których podejmowano działania na rzecz ofiar przemocy oraz osób podejrzanych o stosowanie przemocy, wobec których wszczęto procedurę „Niebieskiej Karty”,
- podejmowano systematyczną współpracę z funkcjonującymi na terenie gminy i powiatu goleniowskiego instytucjami, placówkami oświatowymi oraz organizacjami pozarządowymi w celu wypracowania zasad wymiany informacji w obszarze przemocy w rodzinie,
- nie rzadziej niż raz na trzy miesiące odbywały się spotkania z przedstawicielami instytucji i organizacji, podczas których omawiana była bieżąca działalność Punktu Interwencji Kryzysowej, sprawy rodzin i osób dotkniętych problemem przemocy;

4. w ramach „podejmowania działań mających na celu poprawę sytuacji rodzin zagrożonych zjawiskiem przemocy”:

- w latach 2015-2017, w ramach programu asystent rodziny i koordynator rodzinnej pieczy zastępczej zatrudniano rokrocznie asystenta rodziny, który systematycznie współpracował z rodzinami zagrożonymi zjawiskiem występowania przemocy, a także z rodzinami, w których występuje przemoc. Do zadań Asystenta rodziny należało między innymi wspieranie rodzin, a także prowadzenie poradnictwa i edukacji dla rodzin będących w trudnej sytuacji życiowej oraz w miarę potrzeb udzielanie informacji na temat pomocy świadczonej przez właściwe instytucje, samorządowe i organizacje pozarządowe. Asystent rodziny systematycznie współpracował z Koordynatorem Zespołu Interdyscyplinarnego;
- w ramach Regionalnej Akademii Rodziny w Powiecie Goleniowskim, Zachodniopomorskie Stowarzyszenie Mediatorów w partnerstwie z Powiatowym Centrum Pomocy Rodzinie w Goleniowie przeprowadziło 40 godzinny cykl spotkań w ramach „Szkoły dla Rodziców”. W szkoleniu uczestniczyło 15 rodziców z terenu naszej Gminy, w celu wzmocnienia ról wychowawczych i opiekuńczych;
- osoby wobec, których wszczęto procedurę „Niebieskiej Karty” uczestniczyły w programie korekcyjno – edukacyjnym dla osób stosujących przemoc w rodzinie, realizowanym przez Powiatowe Centrum Pomocy Rodzinie w Goleniowie;
- w Szkołach Podstawowych w: Rożnowie, Dębicach i Maszewie przeprowadzono warsztaty z zakresu skutecznego zastępowania agresji i niepożądanych zachowań z rodzinami zagrożonymi problemem przemocy. W warsztatach wzięło udział 25 rodzin;

5. w ramach „podejmowania działań profilaktycznych w zakresie przeciwdziałania przemocy w rodzinie”:

- w dniach 14 – 15 stycznia 2016r. w Ośrodku Kultury i Sportu w Maszewie odbyło się spotkanie z Anną Marią Wesołowską sędzią w stanie spoczynku, byłą członkinią składu orzekającego w Sądzie

Okręgowym w Łodzi, występującą w programach „Sędzia Anna Maria Wesołowska” i „Wesołowska i Mediatorzy” emitowanych na antenie TVN. Celem spotkania było przeprowadzenie wykładów nt. „Nowych sposobów szybkiej i skutecznej reakcji placówek oświatowych na współczesne zagrożenia”, adresowanych do dzieci i młodzieży Przedszkola Miejskiego w Maszewie, Szkół Podstawowych w Dębicach, Maszewie i Rożnowie oraz Gimnazjum w Maszewie, rodziców, opiekunów, pedagogów, nauczycieli, przedstawicieli służby zdrowia, pomocy społecznej, Policji. Sędzia Anna Maria Wesołowska podczas swojego wykładu poruszyła tematy związane z ochroną dzieci przed potencjalnymi zagrożeniami i konfliktami z prawem. Podzieliła się swoim zawodowym doświadczeniem w rozwijaniu dialogu międzypokoleniowego na rzecz rozwiązywania konfliktów rodzinnych. Podejmowała także tematy związane z nowymi zagrożeniami, cyberprzemocą, uzależnieniami. Sędzia Anna Maria Wesołowska omawiając przepisy prawa, powoływała się na własne doświadczenia z sali rozpraw;

- uruchomiono usługi specjalistyczne w formie porad psychologicznych. W tym celu został zatrudniony psycholog na umowę – zlecenie, którego wynagrodzenie było finansowane ze środków Ośrodka Pomocy Społecznej w Maszewie. Psycholog w ciągu miesiąca wykonywał pięć godzin terapii na rzecz osób i rodzin z terenu gminy.

W latach 2015 - 2017 łącznie wpłynęło 41 spraw, które kwalifikowały się do rozpatrzenia w ramach zadań Zespołu Interdyscyplinarnego. W 33 sprawach wszczęto procedurę „Niebieskiej Karty”, w analizowanym okresie nie przekazano żadnego wniosku do Prokuratury. Porównując dane z poniższego zestawienia tabelarycznego z okresem 2012-2014, należy stwierdzić, że częstotliwość zdarzeń dotyczących przemocy w rodzinie ulega zmniejszeniu, co może świadczyć, że coraz rzadziej odnotowywane jest zjawisko przemocy w rodzinach na terenie Gminy Maszewo.

Tabela 10. Podjęte procedury w zakresie przeciwdziałania przemocy w rodzinie w latach 2015-2017

Wyszczególnienie	2015	2016	2017
Liczba spraw zakwalifikowanych się do rozpatrzenia w ramach zadań Zespołu Interdyscyplinarnego	16	11	14
Liczba wniosków przekazanych do Prokuratury Rejonowej w Goleniowie	0	0	0
Liczba posiedzeń Zespołu Interdyscyplinarnego	4	4	4
Liczba Niebieskich Kart	14	7	12
Liczba godzin porad psychologicznych	55	58	55

Zródło: opracowanie własne

5. PROGRAM

5.1. Adresaci programu

Program skierowany jest w szczególności do:

- ofiar przemocy w rodzinie w tym: dzieci, współmałżonków lub partnerów w związkach nieformalnych,
- sprawców przemocy w rodzinie,
- świadków przemocy,
- przedstawicieli instytucji i służb zobowiązanych do udzielania pomocy w sytuacji przemocy,
- społeczności lokalnej.

5.2. Cele programu

5.2.1. Cel główny

Minimalizacja negatywnych skutków wynikających z przemocy domowej

5.2.1.1. Cel szczegółowy

Podnoszenie kompetencji służb i przedstawicieli podmiotów realizujących działania z zakresu przeciwdziałania przemocy w rodzinie

Działania:

1. organizowanie interdyscyplinarnych szkoleń z zakresu przeciwdziałania przemocy w rodzinie w celu podniesienia umiejętności pracy - w tym szkolenia z zakresu:
 - diagnozowania przemocy w rodzinie,
 - realizacji procedury Niebieskiej Karty,
 - prowadzenia interwencji kryzysowej,
2. zapewnienie pomocy w formie superwizji dla osób zawodowo zajmujących się przeciwdziałaniem przemocy w rodzinie,
3. wzmocnienie kompetencji zawodowych oraz przeciwdziałanie wypaleniu zawodowemu osób realizujących zadania z zakresu przeciwdziałania przemocy w rodzinie.

Termin realizacji 2019r.

5.2.1.2. Cel szczegółowy

Edukacja dzieci, młodzieży oraz promowanie zachowań nieagresywnych i społecznie pożądanых wśród dzieci i młodzieży

Działania:

1. propagowanie skutecznych sposobów powstrzymania przemocy,
2. wspieranie różnych form spędzania wolnego czasu promujących zachowania nieagresywne,
3. organizowanie konkursów, np. plastycznych, wśród dzieci i młodzieży w zakresie zapobiegania przemocy,

Termin realizacji 2018 r.

5.2.1.3. Cel szczegółowy

Ochrona i pomoc osobom dotkniętym przemocą w rodzinie

Działania:

1. udzielanie interdyscyplinarnej pomocy i wsparcia osobom dotkniętym przemocą w rodzinie,
2. zorganizowanie pogadanek w celu zwiększenia świadomości społecznej dotyczącej zagrożeń płynących z przemocy w rodzinie,
3. popularyzacja „Szkoły dla rodziców”,
4. zwiększenie dostępności do poradnictwa indywidualnego i grupowego,
5. propagowanie prawidłowych wzorców rodzicielskich,
6. tworzenie grup wsparcia i samopomocowych dla osób zagrożonych przemocą w rodzinie.

Termin realizacji 2018 r.

5.1.1.1. Cel szczegółowy

Profilaktyka i edukacja w zakresie przeciwdziałania przemocy w rodzinie skierowana do różnych grup społecznych, w tym oddziaływania na osoby stosujące przemoc w rodzinie

Działania:

1. organizacja Lokalnej Konferencji z zakresu przeciwdziałania przemocy w rodzinie,
2. organizowanie kampanii społecznych,
3. opracowanie i publikowanie materiałów informacyjnych na temat zjawiska przemocy i instytucji udzielających pomocy (plakaty, ulotki, broszury),
4. zaangażowanie w pozyskiwanie środków zewnętrznych, ciekawe projekty,

5. realizowanie wobec osób stosujących przemoc w rodzinie programów oddziaływań korekcyjno-edukacyjnych zmierzających do zaprzestania przemocy w rodzinie,
6. realizowanie programów psychologiczno-terapeutycznych dla osób stosujących przemoc w rodzinie zmierzających do zmiany wzorów zachowań.

Termin realizacji 2020 r.

5.2.1.5. Cel szczegółowy

Profilaktyka i edukacja społeczna

Działania:

1. rozwój oddziaływań terapeutycznych ukierunkowanych na osoby dotknięte przemocą w rodzinie i osoby stosujące przemoc w rodzinie,
2. rozwój poradnictwa specjalistycznego dla różnych kategorii ofiar w tym: rodzinnego, prawnego, psychologicznego, socjalnego .

Termin realizacji 2018 r.

5.2. Oczekiwane efekty programu:

- systematyczne diagnozowanie zjawiska przemocy w rodzinie,
- zwiększenie wrażliwości społecznej wobec aktów przemocy w rodzinie,
- podwyższenie kompetencji służb zajmujących się problematyką przemocy w rodzinie,
- zwiększenie dostępności profesjonalnej pomocy dla ofiar przemocy w rodzinie,
- zwiększenie skuteczności oddziaływania na sprawców przemocy w rodzinie,
- zmniejszenie skutków psychologicznych wynikających z przemocy w rodzinie,
- zwiększenie poczucia bezpieczeństwa członków rodzin doświadczających przemocy w rodzinie,
- nabycie umiejętności asertywnych zachowań przez osoby i rodziny dotknięte bądź zagrożone zjawiskiem przemocy domowej.

5.3. Realizatorzy programu

Ośrodek Pomocy Społecznej w Maszewie,

Urząd Miejski w Maszewie,

Gminna Komisja Rozwiązywania Problemów Alkoholowych w Maszewie,

Posterunek Policji w Maszewie,

Szkoły,

Niepubliczny Zakład Opieki Zdrowotnej w Maszewie,

Organizacje pozarządowe,

Społeczność lokalna.

5.4. Monitorowanie

Monitorowanie realizacji Programu odbywać się będzie w oparciu o sprawozdawczość Zespołu Interdyscyplinarnego. Sprawozdania z realizacji Programu Zespół składać będzie do dnia 31 stycznia każdego roku Burmistrzowi Maszewa.

5.5. Źródło finansowania

Realizacja poszczególnych zadań Programu uzależniona będzie od możliwości finansowych Gminy Maszewo. Działania będą realizowane w ramach własnych zasobów samorządu, przy partnerskim udziale organizacji pozarządowych oraz instytucji i podmiotów zewnętrznych.

Przewiduje się następujące źródła finansowania Programu:

- środki własne samorządu
- środki z budżetu centralnego
- środki partnerów przedsięwzięcia
- środki funduszy krajowych
- środki strukturalne Unii Europejskiej

Możliwości zewnętrznego wsparcia finansowego Gminy zależą od:

- potencjału absorpcyjnego poszczególnych organizacji społecznych i instytucji,
- zdolności przygotowania i realizacji konkretnych projektów dla Gminy Maszewo w sferze społecznej.

6. PROCEDURY POSTĘPOWANIA INTERWENCYJNEGO W SYTUACJACH ZWIĄZANYCH Z PRZEMOCĄ W RODZINIE DLA SŁUŻB I INSTYTUCJI ZWIĄZANYCH Z PRZEMOCĄ

6.1 Postępowanie Pracownika Socjalnego jednostki organizacyjnej pomocy społecznej w sytuacjach uzyskania informacji o stosowaniu przemocy w rodzinie

- osobiste zgłoszenie się osoby doznającej przemocy z prośbą o pomoc
- zgłoszenie ze strony osoby prywatnej (anonimowo, sąsiad, członek rodziny)
- podejrzenie lub stwierdzenie przez pracownika OPS stosowania przemocy w rodzinie
- zgłoszenie przedstawiciela służb, instytucji: Policji, placówki oświatowej, placówki ochrony zdrowia, członka czy pracownika organizacji pozarządowej

INFORMACJA O PODEJRZENIU LUB STWIERDZENIU WYSTĘPOWANIA PRZEMOCY W RODZINIE TRAFIA DO OŚRODKA POMOCY SPOŁECZNEJ

Pracownik socjalny przyjmuje każde zgłoszenie i podejmuje czynności w celu sprawdzenia sygnału

WEJŚCIE W ŚRODOWISKO

(w sytuacji poczucia zagrożenia wskazana wizyta z policjantem lub drugim pracownikiem socjalnym)

OCENA SYTUACJI

PODJĘCIE DZIAŁAŃ INTERWENCYJNYCH

- wezwanie Policji,
- wezwanie pogotowia ratunkowego,
- zapewnienie miejsca w całodobowej placówce dla ofiar przemocy w rodzinie,
- zgłoszenie na Policję lub do prokuratury podejrzenia o możliwości popełnienia przestępstwa z udziałem przemocy w rodzinie,
- objęcie środowiska monitoringiem

W przypadku podejrzenia występowania przemocy w rodzinie wszczyna się procedurę poprzez wypełnienie formularza „Niebieska Karta — A”

Po wypełnieniu formularza „Niebieska Karta - A” osobie, co do której istnieje podejrzenie, że jest dotknięta przemocą w rodzinie, przekazuje się formularz „Niebieska Karta — B”

W MIEJSCU INTERWENCJI SĄ DZIECI

- rozeznanie, czy mają one zapewnioną należytą opiekę w miejscu zamieszkania,
- w razie bezpośredniego zagrożenia życia lub zdrowia dziecka w związku z przemocą w rodzinie, podjęcie decyzji wspólnie z policjantem i przedstawicielem służb medycznych i odebranie dziecka z rodziny celem umieszczenia u innej niezamieszkującej wspólnie osoby najbliższej, w rodzinie zastępczej lub placówce opiekuńczo-wychowawczej

W ramach procedury pracownik socjalny jednostki organizacyjnej pomocy społecznej:

- diagnozuje sytuację i potrzeby osoby, co do której istnieje podejrzenie, że jest dotknięta przemocą w rodzinie;
- udziela kompleksowych informacji o: możliwościach uzyskania pomocy, w szczególności psychologicznej, prawnej, socjalnej i pedagogicznej, oraz wsparcia, w tym o instytucjach i podmiotach świadczących specjalistyczną pomoc na rzecz osób dotkniętych przemocą w rodzinie, formach pomocy dzieciom doznającym przemocy w rodzinie oraz o instytucjach i podmiotach świadczących tę pomoc, możliwościach podjęcia dalszych działań mających na celu poprawę sytuacji osoby, co do której istnieje podejrzenie, że jest dotknięta przemocą w rodzinie;
- organizuje niezwłocznie dostęp do pomocy medycznej, jeżeli wymaga tego stan zdrowia osoby, co do której istnieje podejrzenie, że jest dotknięta przemocą w rodzinie;
- zapewnia osobie, co do której istnieje podejrzenie, że jest dotknięta przemocą w rodzinie, w zależności od potrzeb, schronienie w całodobowej placówce świadczącej pomoc, w tym w szczególności w specjalistycznym ośrodku wsparcia dla ofiar przemocy w rodzinie;
- może prowadzić rozmowy z osobami, wobec których istnieje podejrzenie, że stosują przemoc w rodzinie, na temat konsekwencji stosowania przemocy w rodzinie oraz informuje te osoby o możliwościach podjęcia leczenia lub terapii i udziale w programach oddziaływań korekcyjno-edukacyjnych dla osób stosujących przemoc w rodzinie.

- pisemne poinformowanie rodziców/opiekunów dziecka o prawie wniesienia zażalenia,

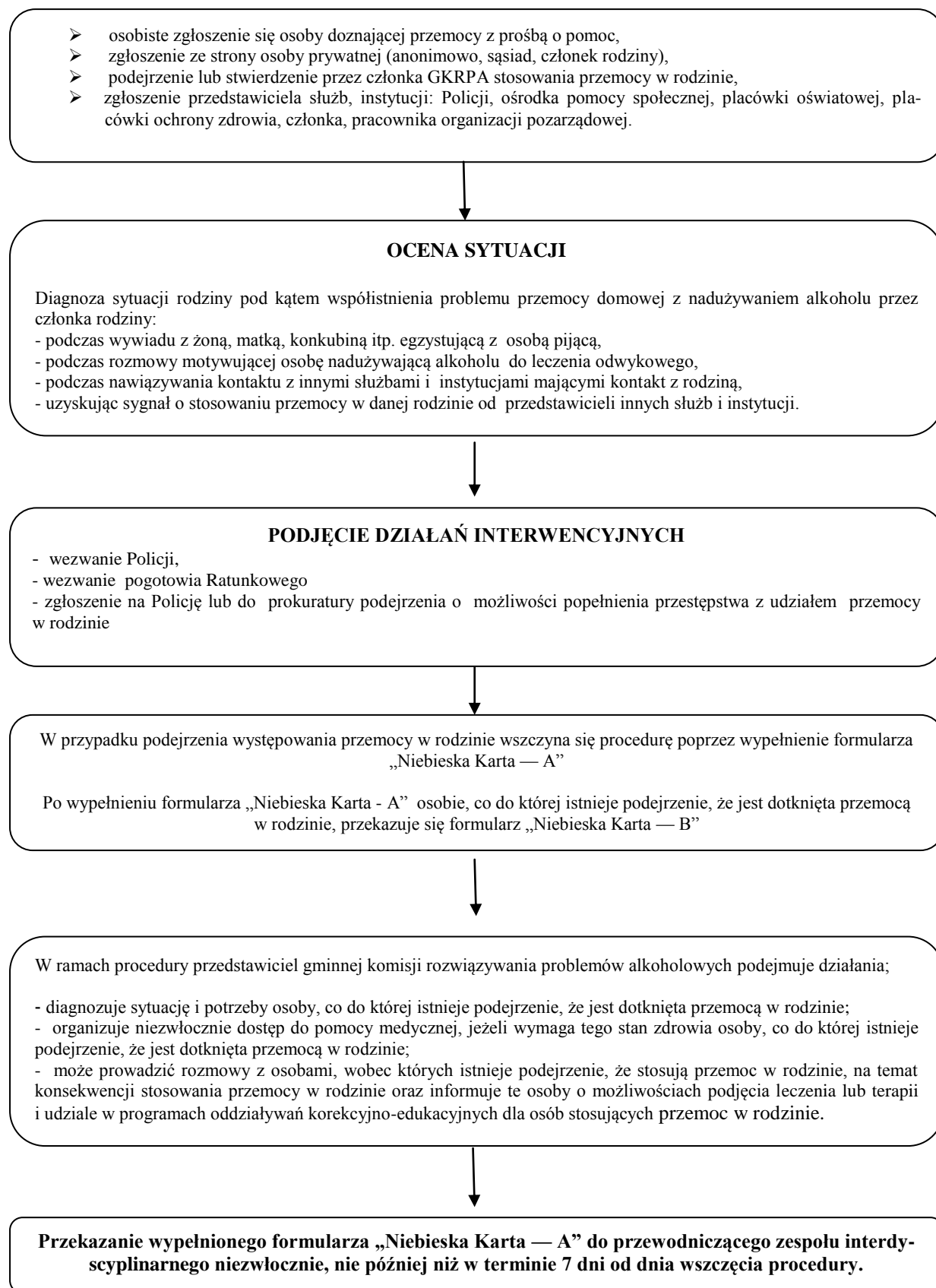
- w przypadku, gdy zażalenie zostało wniesione za pośrednictwem pracownika socjalnego, niezwłoczne przekazanie go sądowi

- niezwłoczne powiadomienie sądu opiekuńczego o odebraniu dziecka z rodziny



Przekazanie wypełnionego formularza „Niebieska Karta — A” do przewodniczącego zespołu interdyscyplinarnego niezwłocznie, nie później niż w terminie 7 dni od dnia wszczęcia procedury.

6.2 Postępowanie Gminnej Komisji Rozwiązywania Problemów Alkoholowych w sytuacjach uzyskania informacji o stosowaniu przemocy w rodzinie



6.3 Postępowanie Policji podczas interwencji wobec przemocy w rodzinie

interwencja domowa
wobec przemocy w rodzinie

inne obowiązki służbowe, jeżeli policjant:
- uzyskał informację o istniejącej przemocy w rodzinie,
- ma uzasadnione podejrzenie jej występowania,
- i jednocześnie zachodzi konieczność udzielenia pomocy jej ofiarom.

W przypadku podejrzenia występowania przemocy w rodzinie wszczyna się procedurę poprzez wypełnienie formularza „Niebieska Karta — A”

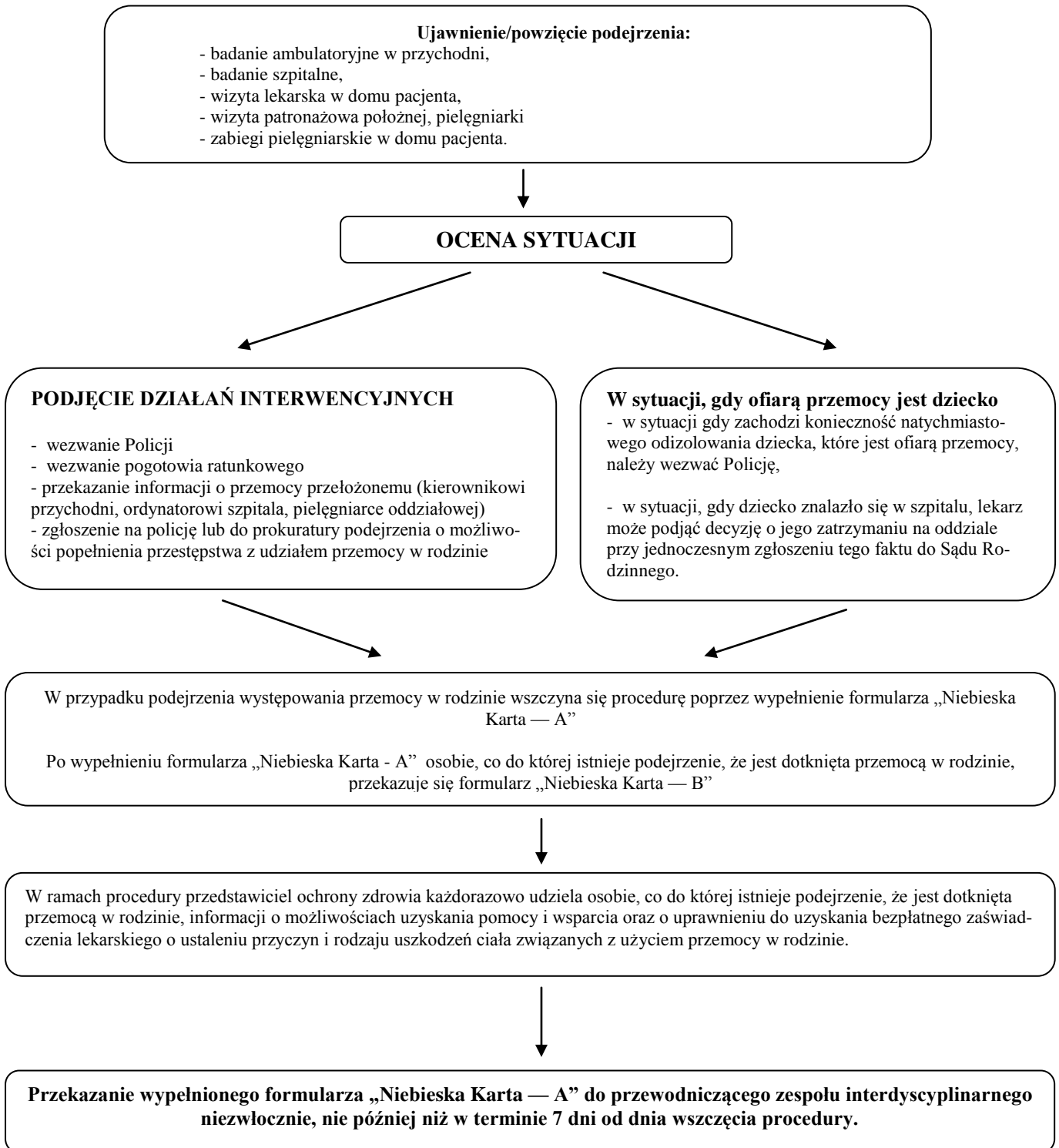
Po wypełnieniu formularza „Niebieska Karta - A” osobie, co do której istnieje podejrzenie, że jest dotknięta przemocą w rodzinie, przekazuje się formularz „Niebieska Karta — B”

W ramach procedury funkcjonariusz Policji:

- udziela osobie, co do której istnieje podejrzenie, że jest dotknięta przemocą w rodzinie, niezbędnej pomocy, w tym udziela pierwszej pomocy;
- organizuje niezwłocznie dostęp do pomocy medycznej, jeżeli wymaga tego stan zdrowia osoby, co do której istnieje podejrzenie, że jest dotknięta przemocą w rodzinie;
- podejmuje, w razie potrzeby, inne niezbędne czynności zapewniające ochronę życia, zdrowia i mienia osób, co do których istnieje podejrzenie, że są dotknięte przemocą w rodzinie, włącznie z zastosowaniem na podstawie odrębnych przepisów w stosunku do osoby, wobec której istnieje podejrzenie, że stosuje przemoc w rodzinie, środków przymusu bezpośredniego i zatrzymania;
- przeprowadza, o ile jest to możliwe, z osobą, wobec której istnieje podejrzenie, że stosuje przemoc w rodzinie, rozmowę, w szczególności o odpowiedzialności karnej za znęcanie się fizyczne lub psychiczne nad osobą najbliższą lub inną osobą pozostającą w stałym lub przemijającym stosunku zależności od osoby, wobec której istnieje podejrzenie, że stosuje przemoc w rodzinie, albo nad małoletnim lub osobą nieporadną ze względu na jej stan psychiczny lub fizyczny, oraz wzywa osobę, wobec której istnieje podejrzenie, że stosuje przemoc w rodzinie, do zachowania zgodnego z prawem i zasadami współżycia społecznego;
- przeprowadza na miejscu zdarzenia, w przypadkach niecierpiących zwłoki, czynności procesowe w niezbędnym zakresie, w granicach koniecznych do zabezpieczenia śladów i dowodów przestępstwa;
- podejmuje działania mające na celu zapobieganie zagrożeniom mogącym występować w rodzinie, w szczególności składa systematyczne wizyty sprawdzające stan bezpieczeństwa osoby, co do której istnieje podejrzenie, że jest dotknięta przemocą w rodzinie, w zależności od potrzeb określonych przez zespół interdyscyplinarny lub grupę roboczą.

Przekazanie wypełnionego formularza „Niebieska Karta — A” do przewodniczącego zespołu interdyscyplinarnego niezwłocznie, nie później niż w terminie 7 dni od dnia wszczęcia procedury.

6.4 Postępowanie Pracowników Ochrony Zdrowia w sytuacjach uzyskania informacji o stosowaniu przemocy w rodzinie



6.5 Postępowanie Pracowników Placówek Oświatowych w sytuacji podejrzenia/ uzyskania informacji o stosowaniu przemocy w rodzinie

stwierdzenie/powzięcie podejrzenia przez nauczycieli, pracowników niepedagogicznych, pielęgniarkę/higienistkę szkolną, że dziecko jest ofiarą przemocy domowej



przekazanie informacji wychowawcy klasy i pedagogowi szkolnemu



OCENA SYTUACJI



W przypadku podejrzenia występowania przemocy w rodzinie wszczyna się procedurę poprzez wypełnienie formularza „Niebieska Karta — A”

Po wypełnieniu formularza „Niebieska Karta - A” osobie, co do której istnieje podejrzenie, że jest dotknięta przemocą w rodzinie, przekazuje się formularz „Niebieska Karta — B”



W ramach procedury przedstawiciel oświaty

- udziela kompleksowych informacji o: możliwościach uzyskania pomocy, w szczególności psychologicznej, prawnej, socjalnej i pedagogicznej, oraz wsparcia, w tym o instytucjach i podmiotach świadczących specjalistyczną pomoc na rzecz osób dotkniętych przemocą w rodzinie, możliwościach podjęcia dalszych działań mających na celu poprawę sytuacji osoby, co do której istnieje podejrzenie, że jest dotknięta przemocą w rodzinie;
- organizuje niezwłocznie dostęp do pomocy medycznej, jeżeli wymaga tego stan zdrowia osoby, co do której istnieje podejrzenie, że jest dotknięta przemocą w rodzinie;
- może prowadzić rozmowy z osobami, wobec których istnieje podejrzenie, że stosują przemoc w rodzinie, na temat konsekwencji stosowania przemocy w rodzinie oraz informuje te osoby o możliwościach podjęcia leczenia lub terapii i udziale w programach oddziaływań korekcyjno-edukacyjnych dla osób stosujących przemoc w rodzinie;
- diagnozuje sytuację i potrzeby osoby, co do której istnieje podejrzenie, że jest dotknięta przemocą w rodzinie, w tym w szczególności wobec dzieci;
- udziela kompleksowych informacji rodzicowi, opiekunowi prawnemu, faktycznemu lub osobie najbliższej o możliwościach pomocy psychologicznej, prawnej, socjalnej i pedagogicznej oraz wsparcia rodzinie, w tym o formach pomocy dzieciom świadczonych przez instytucje i podmioty w zakresie specjalistycznej pomocy na rzecz osób dotkniętych przemocą w rodzinie.



Przekazanie wypełnionego formularza „Niebieska Karta — A” do przewodniczącego zespołu interdyscyplinarnego niezwłocznie, nie później niż w terminie 7 dni od dnia wszczęcia procedury.